

# CENTRUM VÝCVIKU LEŠŤ

---

Č.: CV-1/87-30

## USMERNENIE

**PRE POSKYTOVANIE SLUŽIEB SPOJENÝCH  
S VÝCVIKOM A POBYTOM CVIČIACICH ZLOŽIEK  
V CENTRE VÝCVIKU LEŠŤ**



**LEŠŤ 2020**

# CENTRUM VÝCVIKU LEŠŤ

---

Výtlačok číslo: 1

Počet listov: 45

Počet príloh: 8/32

*Schvaľujem*  
Riaditeľ Centra výcviku Lešť  
**Ing. arch. Anton MAŠTALSKÝ**

Lešť 15. januára 2020

## USMERNENIE

**PRE POSKYTOVANIE SLUŽIEB SPOJENÝCH  
S VÝCVIKOM A POBYTOM CVIČIACICH ZLOŽIEK  
V CENTRE VÝCVIKU LEŠŤ**



**LEŠŤ 2020**

**Záznamy o zmene a doplnení usmernenia:**

1. ....
2. ....
3. ....
4. ....
5. ....
6. ....
7. ....
8. ....
9. ....
10. ....
11. ....
12. ....
13. ....
14. ....
15. ....
16. ....
17. ....
18. ....
19. ....
20. ....

# OBSAH

## PRVÁ ČASŤ

ÚVODNÉ USTANOVENIA .....	6
Čl. 1 Účel.....	6
Čl. 2 Identifikácia organizácie.....	6
Čl. 3 Vojenský obvod.....	7

## DRUHÁ ČASŤ

SPÔSOBILOSTI VP VO LEŠŤ .....	8
Čl. 4 Spôsobilosti výcvikového priestoru .....	8
Čl. 5 Zariadenia poľného výcviku.....	8
Čl. 6 Zariadenia špeciálneho výcviku .....	9
Čl. 7 Prostriedky simulačných technológií .....	10
Čl. 8 Konštruktívna simulácia (CAX).....	10
Čl. 9 Inštrumentovaný výcvik (LIVEX) .....	10
Čl. 10 Možnosti ubytovania vo VP VO Lešť .....	11
Čl. 11 Možnosti dopravy – prístup do VP VO Lešť .....	12
Čl. 12 Stravovanie a proviantné zabezpečenie.....	12
Čl. 13 Zabezpečenie pohonnými látkami .....	14
Čl. 14 Zabezpečenie palivovým drevom a uhlím.....	15
Čl. 15 Zabezpečenie stavebno-ubytovacím materiálom a materiálom na osobné použitie.....	15
Čl. 16 Možnosti komunikačnej a informačnej techniky .....	16
Čl. 17 Ukladanie zbraní a munície .....	16
Čl. 18 Ukladanie zbraní a munície - jednotky OS SR.....	17
Čl. 19 Ukladanie zbraní a munície - Ostatné rezorty a iné súkromné osoby vykonávajúce výcvik v zariadeniach CV Lešť. ....	18

## TRETIA ČASŤ

PLÁNOVANIE A KOORDINÁCIA VYUŽÍVANIA ZARIADENÍ .....	19
Čl. 20 Plánovanie využívania výcvikových a ubytovacích zariadení .....	19
Čl. 21 Mesačné spresňovanie využívania výcvikových a ubytovacích zariadení.....	20
Čl. 22 Plánovanie, zabezpečenie, riadenie a vyhodnotenie výcviku CAX a LIVEX.....	21
Čl. 23 Plánovanie činností ohrozujúcich leteckú prevádzku na VP VO Lešť .....	24
Čl. 24 Vykonávanie letovej činnosti lietadlami VzS v rámci vyčleneného úsilia vo VP VO Lešť.....	25
Čl. 25 Zásady plánovania presunov a prepráv vojsk do VP VO Lešť .....	25
Čl. 26 Pyrotechnická očista cieľových plôch .....	26
Čl. 27 Povinnosti veliteľov cvičiacich zložiek pred príchodom do výcvikového priestoru, pri príchode/odchode do/z VP VO Lešť .....	26
Čl. 28 Zásady preberania a prevádzky ubytovacích priestorov .....	27

## ŠTVRTÁ ČASŤ

OSTATNÉ USTANOVENIA .....	32
Čl. 29 Zásady dodržiavania pobytového režimu vo VP VO Lešť .....	32
Čl. 30 Zásady bezpečnosti a ochrany zdravia pri práci .....	33
Čl. 31 Požiarna ochrana .....	35
Čl. 32 Povinnosti vyvedených jednotiek – oblasť požiarna ochrany .....	35
Čl. 33 Činnosť pri vzniku požiaru .....	36
Čl. 34 Všeobecné opatrenia ochrany pred požiarmi v CV Lešť .....	37
Čl. 35 Ochrana životného prostredia .....	38
Čl. 36 Využívanie vodných zdrojov vo VP VO Lešť .....	39
Čl. 37 Povinnosti cvičiacich vojsk .....	41
Čl. 38 Životné prostredie .....	42
Čl. 39 Riešenie škôd .....	43
Čl. 40 Zdravotné zabezpečenie .....	43
Čl. 41 Zdravotné zabezpečenie pre vyvedené cvičiace zložky OS SR .....	46
Čl. 42 Veterinárne zabezpečenie .....	46
Čl. 43 Ambulantná zdravotná starostlivosť .....	47
SPOLOČNÉ A ZÁVEREČNÉ USTANOVENIA .....	48

### Prílohy

1. Zariadenia poľného (taktického) výcviku - Strelnice .....	49
2. Zariadenia poľného (taktického) výcviku - cvičiská .....	54
3. Zariadenia špeciálneho (streleckého) výcviku .....	60
4. Možnosti parkovania automobilovej techniky v CV Lešť .....	73
5. Žiadosť o povolenie uskladnenia munície, zbraní a parkovania techniky. ....	76
6. Požiadavka na dopĺňovanie .....	78
7. Žiadosť o ubytovanie v zariadeniach CV Lešť .....	79
8. Menný zoznam skupinového pobytu .....	80

# PRVÁ ČASŤ

## ÚVODNÉ USTANOVENIA

### Čl. 1

#### Účel

1. Usmernenie pre poskytovanie služieb spojených s výcvikom a ubytovaním cvičiacich zložiek v Centre výcviku Lešť (ďalej len „usmernenie“ a „CV Lešť“) rieši komplexne povinnosti pri využívaní výcvikových a ubytovacích zariadení vo Výcvikovom priestore vojenského obvodu Lešť (ďalej len VP VO Lešť) a usmerňuje cvičiace zložky a jednotlivcov pri plánovaní a organizovaní výcviku a pobytu vo VP VO Lešť.

2. Účelom usmernenia je spresnenie spôsobilostí CV Lešť, možnosti využitia výcvikových zariadení zahŕňajúcich zariadenia poľného a špeciálneho výcviku a zariadenia simulačných technológií. Zároveň spresňuje možnosti využitia logistického zabezpečenia, ktorými CV Lešť disponuje (stravovacie a ubytovacie zariadenia). Ďalej stanovuje postupy a pravidlá plánovania a koordinácie využívania zariadení CV Lešť, určuje zásady pobytového režimu v zariadeniach CV Lešť a vo VP VO Lešť.

### Čl. 2

#### Identifikácia organizácie

3. CV Lešť bolo zriadené Zriaďovacou listinou č. p. SÚMO-2-223/2003 zo dňa 25. augusta 2003 v znení dodatkov č. 1 z 10. novembra 2004, č. 2 z 17. februára 2006, č. 3 z 13. decembra 2006, č. 4 z 30. marca 2007, č. 5 z 27. januára 2014 a dodatku č. 6 z 20. januára 2016 ako štátna rozpočtová organizácia.

4. Zriaďovateľom CV Lešť je ústredný orgán štátnej správy, ktorý podľa zákona č. 460/1992 Zb. - Ústava Slovenskej republiky, čl. 2 ods. 2 môže konať iba na základe ústavy, v jej medziach a v rozsahu a spôsobom, ktorý ustanoví zákon. Podľa platného Organizačného poriadku MO SR, voči rozpočtovej organizácii CV Lešť plní úlohy za zriaďovateľa Úrad správy rozpočtovej kapitoly MO SR.

5. Podľa § 21 ods. 4 zákona č. 523/2004 Z. z. o rozpočtových pravidlách verejnej správy a o zmene a doplnení niektorých zákonov v znení neskorších predpisov, rozpočtová organizácia CV Lešť môže vo vlastnom mene nadobúdať práva a zaväzovať sa odo dňa svojho zriadenia. CV Lešť je samostatným právnym subjektom, ktorý koná vo vlastnom mene a na vlastnú zodpovednosť. V mene CV Lešť je vo všetkých veciach oprávnený konať štatutárny orgán – riaditeľ CV Lešť.

6. Uznesením vlády SR č. 998 z 22. októbra 2003 sa CV Lešť transformovalo na stredisko pre prípravu špeciálnych jednotiek výkonných zložiek bezpečnostného systému SR na boj proti organizovanému zločinu a terorizmu.

Uznesením vlády SR č. 498 zo 6. júna 2007 sa rozhodlo o vybudovaní nadrezortného, multifunkčného, výcvikového zariadenia poskytujúceho moderné výcvikové podmienky pre špeciálny výcvik vojenských, policajných, záchranárskych a zdravotníckych činností.

7. CV Lešť, ako štátna rozpočtová organizácia v pôsobnosti MO SR, plní úlohy súvisiace s bezpečnosťou a obranou štátu, úlohy v oblastiach boja proti terorizmu a organizovanej

kriminalite, vykonávaním podpory vševojskového výcviku jednotiek a štábov OS SR, vykonávaním špeciálnej prípravy predovšetkým špeciálnych jednotiek OS SR, špeciálnych jednotiek výkonných zložiek bezpečnostného systému SR, zdravotnej starostlivosti, zdravotného zabezpečenia. CV Lešť je školiacim pracoviskom Slovenskej zdravotníckej univerzity pre praktickú časť vysokoškolského vzdelávania v zdravotníckych povolaniach SZU v Bratislave a jej fakúlt.

8. CV Lešť poskytuje výcvikové zariadenia a služby s tým spojené prednostne rezortu obrany, následne ďalším rezortom majúcim vo svojej podriadenosti špeciálne jednotky plniace špecifické úlohy s predpokladom využitia 75% pre rezort obrany a 25% pre ostatné rezorty.

9. Výcvikové zariadenia a ubytovanie sú pre príslušníkov a zložky rezortu obrany poskytované bezodplatne na základe ich požiadaviek v zmysle Zriaďovacej listiny. Iné služby pre zložky rezortu obrany sú poskytované na základe zmlúv a dohôd. Pre ostatné zložky bezpečnostného systému SR (MV SR, MF SR, MS SR, MZ SR, NBÚ a SIS) a zahraničných partnerov sú výcvikové a ubytovacie zariadenia a ďalšie služby poskytované na základe vzájomne uzavretých dohôd o poskytovaní výcviku a služieb s tým spojených v zmysle platného cenníka.

### **Čl. 3** **Vojenský obvod**

10. Vojenský obvod je na Slovensku územný a správny celok slúžiaci na zabezpečenie úloh obrany štátu. Zriaďovanie, zmeny, zrušovanie vojenských obvodov, ich správu, právne pomery k nehnuteľnostiam a pobyt na ich území upravuje zákon č. 281/1997 Z. z. o vojenských obvodoch v znení neskorších predpisov.

11. Na územie VP VO Lešť platí trvalý zákaz vstupu v zmysle § 9a ods. 2 predmetného zákona.

12. Z hľadiska účelu využitia sa VP VO Lešť delí na:

- sektor 21 (69,6 km<sup>2</sup>): plochy určené pre vojenské využitie, za správu zodpovedá CV Lešť,
- sektor 13 (76,1 km<sup>2</sup>): plochy určené pre hospodárske využitie, za správu zodpovedajú Vojenské lesy a majetky.

## **DRUHÁ ČASŤ SPÔSOBILOSTI VP VO LEŠŤ**

### **Čl. 4**

#### **Spôsobilosti výcvikového priestoru**

13. Výcvikové zariadenia v správe CV Lešť sú určené k poľnému výcviku predovšetkým jednotiek OS SR na vykonávanie ostrých strelieb z tankov, bojových vozidiel pechoty, obrnených transportérov a delostrelectva. Slúžia k poľnému vyvádzaniu jednotiek a útvarov, vykonávaniu taktických cvičení bez bojovej streľby a s bojovou streľbou v súčinnosti s jednotkami bojovej podpory, k vykonávaniu výcviku ženijných jednotiek v ostrom trhaní a mínovaní, k výcviku vo vedení tankov, obrnených transportérov a bojových vozidiel, vrátane prekonávania vodnej prekážky. Umožňujú plnenie strelieb zo všetkých ručných zbraní, streľbu z lafetovaných zbraní obrnených transportérov, bojových vozidiel pechoty a tankov, mínometov, protitankových raketových kompletov, diel a raketometov. Ďalej umožňuje streľbu z palubných zbraní leteckých prostriedkov, streľbu neriadenými raketami a bombardovanie cvičnými bombami počas spoločných cvičení s jednotkami pozemných síl.

14. Špeciálne výcvikové zariadenia slúžia na výcvik špeciálnych jednotiek OS SR, výkonných zložiek bezpečnostného systému SR na boj proti terorizmu a organizovanému zločinu.

15. Vo VP VO Lešť nie je možné vykonávanie bojových strelieb prostriedkami jednotiek protivzdušnej obrany.

16. Výcvikové zariadenia slúžia pre výcvik jednotlivcov a skupín vyvedených do VP VO Lešť. Prevádzka všetkých výcvikových zariadení je podľa schválených prevádzkových poriadkov. Z dôvodu účelného a efektívneho využívania sú výcvikové zariadenia rozdelené s ohľadom na špecifikácie ich využitia nasledovne:

- zariadenia poľného (taktického) výcviku,
- zariadenia špeciálneho (streleckého) výcviku.

### **Čl. 5**

#### **Zariadenia poľného výcviku**

17. ZARIADENIA POĽNÉHO (TAKTICKÉHO) VÝCVIKU vytvárajú štandardný metodický základ všetkého výcviku na Lešti prioritne orientovaného na utváranie, rozvíjanie a stabilizáciu znalostí a schopností pre bojové použitie vojsk. Sú to zariadenia slúžiace pre výcvik jednotlivcov a skupín vyvedených do VP VO Lešť. Prevádzka všetkých výcvikových zariadení je podľa schválených prevádzkových poriadkov. Podľa účelu ich delíme na strelnice a cvičiská.

18. STRELNICE – na strelniciach je možné vykonávať taktické cvičenia bez bojovej streľby a s bojovou streľbou v súčinnosti s jednotkami bojovej podpory. Umožňujú plnenie strelieb zo všetkých druhov ručných zbraní, bojových vozidiel a protitankových raketových kompletov. Ďalej umožňujú streľbu z palubných zbraní lietadiel a vrtuľníkov, streľbu neriadenými raketami a bombardovanie cvičnými bombami počas spoločných cvičení s jednotkami pozemných síl. Strelnice CV Lešť (príloha č. 1) sú:

- súčinnosťná strelnica,



- delostrelecká strelnica,
- strelnica bojových vozidiel – Val strelnice bojových vozidiel,
- pechotná strelnica – Val pechotnej strelnice.

19. CVIČISKÁ – sú určené pre vykonávanie taktických cvičení bez bojovej streľby, k vykonávaniu výcviku ženijných jednotiek v ostrom trhaní a mínovaní, pre výcvik vo vedení bojových vozidiel, vrátane prekonávania vodnej prekážky a pre poľné vyvážanie jednotiek a útvarov. Cvičiská CV Lešť (príloha č. 2) sú:

- strelecko-prípravné cvičisko hádzania ručných granátov,
- cvičisko trhania a mínovania,
- cvičisko vedenia bojových vozidiel,
- vodné cvičisko – Vododrom,
- taktické cvičiská – Súčinnostnej strelnice
  - Alpha 1, Alpha 2, Alpha 3, Alpha 4, Alpha 5, Alpha 6,
  - Bravo 1, Bravo 2,
- taktické cvičiská – Strelnice bojových vozidiel
  - Charlie 1, Charlie 2, Charlie 3, Charlie 4, Charlie 5,
- komunikácie a priestory v sektore 13.

## Čl. 6

### Zariadenia špeciálneho výcviku

20. Zariadenia špeciálneho (streleckého) výcviku slúžia pre výcvik špeciálnych jednotiek a jednotiek pri plnení úloh v špecifických činnostiach ako sú boj v zastavanej oblasti, vyslobodzovanie osôb zo závalov, výcvik v záchranárskych zručnostiach a výcvik streľby za sťažených podmienok.

21. Výcvikové zariadenia špeciálneho výcviku vytvárajú špeciálne simulátory, trenažéry a polygóny, ktoré simulujú podmienky pre nacvičované činnosti a modelujú rôzne výcvikové situácie, ktorých optimálne riešenia sú predmetom tohto druhu výcviku.

22. Zariadenia špeciálneho výcviku CV Lešť (príloha č. 3) sú:

- výcviková osada JAKUB VILLAGE,
- strelecko-taktický trenažér JAKUB BUILDING GUN,
- virtuálny výsadkový trenažér JAKUB KOLOSEUM,
- lezecký trenažér JAKUB CLIMBING,
- prekážková dráha CISM,
- lezecká skalná lokalita BRALCE – VIA FERRATA,
- taktické cvičisko OREMLAND – MOUNT,
- strelecko-taktická výcviková usadlosť OREMLAND – KISHLAK,
- takticko-strelecký trenažér výškovej budovy mestského typu JAKUB HIGH RISE BUILDING GUN,
- bariérová strelnica DRUŽBA,
- telocvičňa,
- posilňovňa.

## Čl. 7

### Prostriedky simulačných technológií

23. Odbor simulačných technológií (OdST) podporuje výcvik veliteľov, štábov a im podriadených jednotiek MO SR a ostatných rezortov prostredníctvom simulačných technológií, ktoré vytvárajú čo najreálnejšie podmienky pre riešenie bojových a nebojových situácií, čím prispieva k zlepšovaniu vycvičenosti nie len vojenského profesionála, vojenských jednotiek a výchove vojenských lídrov, ale aj k precvičovaniu odborníkov a špecialistov v oblasti integrovaného záchranného systému, špeciálnych jednotiek a odborníkov pri riadení operácií národných a nadnárodných krízových situácií v oblasti domáceho a medzinárodného krízového manažmentu.

24. OdST podporuje výcvik v dvoch výcvikových programoch:

- program prípravy veliteľov a štábov podporovaný technológiami konštruktívnej simulácie,
- program poľného výcviku pozemných jednotiek podporovaný technológiami inštrumentovaného výcviku.

25. Využitie technológií, výcvikových priestorov a prostriedkov je spoplatňované platným cenníkom CV Lešť uverejnenom na stránke <http://lest.mil.sk> v časti „Cenník UVZ“. Logistické spôsobilosti OdST sú uvedené v „Katalóg logistických spôsobilostí CV Lešť BULL-16-7“.

## Čl. 8

### Konštruktívna simulácia (CAX)

26. Konštruktívna simulácia (CAX) predstavuje systém použitia softvérovej aplikácie a jej samotné nasadenie prostredníctvom využívania komplexných modulov. Výcvik vykonávaný s využitím technológie konštruktívnej simulácie umožňuje veliteľom a štábov rozvíjať taktické a operačné znalosti, vytvárať reálnu predstavu o vplyve časových a priestorových faktorov na priebeh boja (operácie), prehlbovať návyky vo vytváraní bojových (operačných) zostáv, v plánovaní a riadení manévru jednotiek. Ďalej vytvára podmienky pre súčinnosť s palebnou podporou, použitie pridelených síl a prostriedkov, udržanie ich bojaschopnosti, všestranného zabezpečenia činnosti, ochrany vojsk a rozvíjanie návykov v dômyselnom využívaní terénu. Prispieva k zdokonaleniu podielu jednotlivých cvičiacich na procesoch velenia a riadenia svojej jednotky, ale i nadriadeného stupňa velenia a riadenia v podmienkach časovej tiesne a pri nedostatku informácii. Konštruktívna simulácia umožňuje intenzívny a pružný výcvik, pri ktorom možno opakovať a rýchlo meniť modelové situácie. Umožňuje objektívne hodnotenie výsledkov výcviku, ktorý je priebežne monitorovaný a vyhodnocovaný.

27. Pre simuláciu moderného digitálneho bojiska sa využíva softvérová aplikácia OneSAF v 5.0 International.

## Čl. 9

### Inštrumentovaný výcvik (LIVEX)

28. Základom inštrumentovaného výcviku (LIVEX) je použitie laserového taktického simulátora pre zabezpečenie dvojstranných súperských taktických cvičení a tým umožnenie jednotkám viesť realistický taktický poľný výcvik so simuláciou ostrej strelby (využitím laserového žiariča a cvičnej munície), zaznamenávať jeho výsledky a vytvoriť podklady

pre záverečné vyhodnotenie (AAR). Nástrojom daného typu výcviku v podmienkach CV Lešť je taktický simulátor MILES 2000. Simulácia streľby je uskutočňovaná iniciáciou laserového lúča pri streľbe cvičným strelivom (Sa, UGL, OPu, PKT), alebo elektrickým odpalom zbraní (kanón BVP, RPG - 7), ktorý sa prejavuje zábleskom. Simulácia pôsobenia delostrelectva, letectva, mínových polí je uskutočňovaná dohovoreným spôsobom značkovania v teréne. Výsledok streľby, pôsobenie delostrelectva, letectva a mínových polí je po zasiahnutí cieľa oznamovaný zvukovo a textovo na displeji riadiacej jednotky jednotlivca alebo vozidla.

29. Činnosť na bojisku a stav každého cvičiaceho je neustále monitorovaný. Riadiaci cvičenia má neustály prehľad o činnosti, pohybe a stratách jednotiek v miestnosti riadiaceho (EXCON). Tieto informácie sú zaznamenávané a spolu s ďalšími podkladmi využiteľné pre ďalšie použitie pri hodnotení jednotiek. Rozbor činnosti jednotiek je rozhodcovskou službou vykonávaný priebežne (neformálne AAR) a na záver cvičenia (formálne AAR).

## Čl. 10

### Možnosti ubytovania vo VP VO Lešť

30. Ubytovacie zariadenia slúžia pre ubytovanie jednotlivcov a skupín vyvedených do VO Lešť. Poskytujú ubytovanie poľným a štandardným spôsobom v zmysle § 13 ods. 4 pís. a), pís. b) zákona č. 355/2007 Z. z. o ochrane, podpore a rozvoji verejného zdravia a o zmene a doplnení niektorých zákonov a výnimky č. 04933-2/2008-OL z vyhlášky MZ SR č. 259/2008 Z. z. o podrobnostiach a požiadavkách na vnútorné prostredie budov a o minimálnych požiadavkách na byty nižšieho štandardu a na ubytovacie zariadenia.

31. Ubytovacie zariadenia sú pridelované na základe Plánu využitia výcvikových a ubytovacích zariadení CV Lešť, tento Plán je pravidelne spresňovaný na mesačných koordinačných poradách, kde zástupcovia cvičiacich zložiek spresňujú požiadavky na tri mesiace dopredu. Spresnia počty ubytovaných, dobu príchodu a odchodu.

32. CV Lešť môže poskytnúť ubytovanie len profesionálnym vojakom, zamestnancom MO SR, osobám pri zabezpečovaní a plnení úloh MO SR, zamestnancom rozpočtových a príspevkových organizácií v zakladateľskej alebo zriaďovateľskej pôsobnosti MO SR a príslušníkom iných rezortov SR za účelom plnenia ich služobných povinností, oficiálnym návštevám riaditeľa CV Lešť, príslušníkom armád iných krajín ak to vyplýva z medzinárodných dohôd alebo zmlúv, iným občanom SR ak to vyplýva zo zmluvy, dohody alebo na základe úlohového listu zriaďovateľa. Spoplatnenie poskytovaného ubytovania je na základe platného cenníka pre ubytovanie v CV Lešť. CV Lešť môže ubytovať len takého žiadateľa, ktorý má zo zákona alebo iných právnych predpisov SR právo žiadať o ubytovanie v takomto zariadení a súčasne táto služba bude poskytnutá len v rozsahu, ktorý umožňuje zriaďovacia listina CV Lešť.

33. Ubytovacie zariadenia v CV Lešť o celkovej kapacite 1690 lôžok poskytujú ubytovanie v nasledujúcom rozsahu:

- **„štandardného typu“ – hotel**

Týmto typom ubytovania sa rozumie ubytovanie, ktoré spĺňa kategorizáciu v zmysle vyhlášky MH SR č. 277/2008 Z. z. o klasifikačných znakoch na ubytovacie zariadenia. Tejto kategorizácii zodpovedajú v CV Lešť nasledujúce ubytovacie zariadenia: Táborisko Slávia, UB100, UB300, UB60 Vododrom, Chata Dolina, UB60 Zábava.

- **„vojenského typu“ – táborisko**

Týmto sa rozumie typ ubytovania, ktorý zodpovedá štandardu vojenského ubytovania v poľných podmienkach. Ubytovanie sa riadi osobitným predpisom v zmysle Vševošk

2-12/s Vojenské výcvikové priestory a platných predpisov pre OS SR pri užívaní majetku štátu a pri plnení výcvikových úloh. Tejto kategorizácii zodpovedajú nasledujúce ubytovacie zariadenia: Táborisko Brožkov Prameň, Táborisko Riečky.

- **„poľného typu“ – stan**

Týmto sa rozumie typ ubytovania, ktorý zodpovedá štandardu vojenského ubytovania v poľných podmienkach.

34. Okrem stálych ubytovacích zariadení je možné pri dodržaní základných právnych noriem a predpisov vybudovať stanové tábory v priestoroch:

- Jaseňový Vrch,
- Šimákov Laz,
- Útlaky,
- Vozárka.

## Čl. 11

### Možnosti dopravy – prístup do VP VO Lešť

35. VP VO Lešť sa nachádza 42 km južne od mesta ZVOLEN. Vstup do VP VO Lešť je možný:

- po cestnej komunikácii – miesto vstupu je po asfaltovej komunikácii z obce PLIEŠOVCE zo severného smeru, zo západného smeru z obce SENOHRAD, z južného smeru z obce MODRÝ KAMENĽ, alebo zo severovýchodného smeru z obce STARÁ HUTA,
- po železnici – najbližšia železničná stanica (ďalej len „ŽS“) pre vykladanie a nakladanie techniky je ŽS SÁSA-PLIEŠOVCE (19 km) a ŽS DOBRÁ NIVA (28 km). Pre možnosti využitia železnice je potrebné kontaktovať Národné centrum vojenskej dopravy OS SR,
- letecky – najbližšie letisko je medzinárodné letisko SLIACĽ (50 km). Možnosti pristátia vrtuľníkom sú:
  - dva heliporty pri cvičisku Vododrom,
  - šesť heliportov v priestore Dolné Dlhé Diely.

36. Parkovanie techniky je možné:

- v jednotlivých ubytovacích zariadeniach – UB100, UB300, Chata Dolina, OdST, Táborisko Slávia, Táborisko Riečky, Park techniky Zábava,
- v poľných parkoch – SBV, Vododrom, Kamenný vrch, Dolné dlhé diely, Cvičisko vodenia boj. vozidiel, Družba, Stanový tábor, Tankoprípravná, MS Riečky, Starý MS.

37. Rozmery všetkých dostupných parkovacích plôch, počty techniky a povrch parkovacích plôch je uvedený v prílohe č. 4.

## Čl. 12

### Stravovanie a proviantné zabezpečenie

38. Stravovanie cvičiacich jednotiek a jednotlivcov je v CV Lešť zabezpečované:

- v stálych objektoch – podľa rozhodnutia riaditeľa CV Lešť na základe plánov pridelenia ubytovacích a výcvikových zariadení a písomných žiadostí/objednávok v kuchyni Slávia, UB100 a Zábava.
- poľným spôsobom – na vlastnej proviantnej technike,

Úhradu za poskytnutú stravu je možné vykonať:

- rozpočtovým opatrením (príslušný veliteľ, riaditeľ a pod.),
- faktúrou na základe písomnej objednávky,
- v hotovosti zakúpením stravných lístkov.

39. Každý ubytovaný má možnosť stravovania v rámci stravovacích kapacít CV Lešť. O stravu si musí požiadať a následne uhradiť požadovaným spôsobom (zakúpením stravných lístkov a pod.).

40. Stravníci, ktorí sa chcú stravovať v zariadeniach kuchyňa Slávia, UB100 a Zábava na faktúru alebo platbou v hotovosti sú povinní zaslať počty stravníkov a termín (dátum, harmonogram) stravovania 7 dní pred nástupom, pri platbe v hotovosti aj menný zoznam stravníkov. Počty stravníkov je možné spresniť najneskôr 2 pracovné dni pred nástupom.

41. Požiadavky pre vyvedené vojská:

- 2 týždne pred nástupom na CV Lešť musí jednotka poslať písomnú objednávku s plánovanými počtami na adresy: mosr.usrk.lest@mil.sk, slavka.debnarova@mil.sk a najneskôr 2 pracovné dni pred nástupom musí jednotka potvrdiť a spresniť počty stravovaných, pri nepotvrdení stravy sa bude požiadavka brať ako bezpredmetná.
- Požiadavku na suchú stravu musí jednotka nahlásiť 7 dní vopred.
- Pre potvrdenie nároku predloží jednotka výpis z rozkazu veliteľa.
- Všetci stravníci používajú stravné lístky (vrátane vyvedených vojsk).
- Stravníci vyvedených vojsk počas pobytu v CV Lešť používajú vlastný príbor.
- Sobota, nedeľa a štátny sviatok je poskytovaná suchá večera.

42. Pri presiahnutí stanovenej kapacity je veliteľ cvičiacej zložky povinný poskytnúť na dobu vyvedenia personál k zabezpečeniu prípravy stravy v závislosti od počtu stravovaných. Ďalšie podrobnosti (čas a miesto odberu stravy alebo potravín, jedálny lístok, počty personálu, predloženie konkrétnej objednávky a pod.) dohodne zodpovedný funkcionár cvičiacej zložky s vedúcim oddelenia stravovacích zariadení odboru logistickej podpory CV Lešť najneskôr 14 dní pred prvým odberom stravy.

43. Odpadky z jedál sú vyvedené cvičiace jednotky povinné sústreďovať do pripravených kontajnerov v jednotlivých ubytovacích zariadeniach a priestoroch. Odvoz kontajnerov zabezpečí CV Lešť.

44. K príprave stravy je možné používať vodu len zo zdrojov, ktoré spresní správca príslušného ubytovacieho zariadenia.

45. Nárok na poskytnutie stravy začína dňom nástupu a končí dňom odchodu, ktorý je vyznačený na poukaze alebo objednávke.

46. Pri predčasnom odchode ubytovaných účastníkov PR-II je strava poskytovaná len na zvyšok dňa, kedy účastník odchádza. Ak účastník odchádza po raňajkách, dostane studenú stravu na zvyšok dňa. Ak odchádza po obede, dostane len studenú večeru. V prípade, že riaditeľ CV Lešť povolil odchod po teplej večeri pred stanoveným dňom odchodu, dostane účastník na odchodový deň celodenný balíček.

47. výdaj studenej stravy účastníkom pobytu je v CV Lešť organizovaný takto:

- studené raňajky – pri večeri predchádzajúci deň,
- studený obed – pri raňajkách v ten istý deň,
- studená večera – pri obede v ten istý deň.

48. Ubytovaní môžu počas pobytu používať aj stravné automaty fungujúce v priestoroch CV Lešť, alebo súkromné bufety, ktoré v priestoroch CV Lešť podnikajú na základe platných povolení. Čas predaja je vždy vyznačený na výdajnom okienku bufetu a za kvalitu a správnosť cien zodpovedá prevádzkovateľ bufetu.

49. Jednotlivé denné jedlá sú poskytované nasledovne:

- Stravovacie zariadenie UB100, pre ubytovaných, ak nie je dohodnuté inak:

Raňajky: 07,30 – 08,30 hod.

Obed: 11,30 – 12,15 hod. zamestnanci CV Lešť

12,15 – 13,00 hod. účastníci pobytov a výcvikov

13,00 – 13,15 hod. pracovníci pri výstavbe alebo opravách VO

11,30 – 12,30 hod. cez víkend

Večera: 17,30 – 18,30 hod. vydáva sa v budove **TÁBORISKO SLÁVIA**

- Stravovacie zariadenie TÁBORISKO SLÁVIA, pre ubytovaných, ak nie je dohodnuté inak:

Raňajky: 07,30 – 08,30 hod.

Obed: 11,30 – 13,00 hod.

11,30 – 12,30 hod. cez víkend

Večera: 17,30 – 18,30 hod.

- Stravovacie zariadenie ZÁBAVA, pre ubytovaných, ak nie je dohodnuté inak:

Obed: 11,30 – 13,00 hod.

Čas výdaja stravy je potrebné dodržiavať. Zmeny výdajných hodín sú spresnené formou oznamu na vstupných dverách stravovacieho zariadenia.

50. Do jedálne je povolený vstup len vo vhodnom oblečení. Stravu si možno objednať podľa schváleného jedálneho lístka jeden deň vopred.

## Čl. 13

### Zabezpečenie pohonnými látkami

51. Zabezpečenie pohonnými hmotami vykonávajú cvičiace zložky vo VP VO Lešť vlastnými silami a prostriedkami.

52. Dopĺňovanie pohonných hmôt vo VP VO Lešť môže byť vykonávané len na určených miestach (spevnených plochách) za dodržania zásad prevádzkových poriadkov, zásad stanovených pre dopĺňovanie techniky v poli a s použitím havarijných súprav na zamedzenie šírenia škodlivých látok.

Miesta určené na dopĺňovanie PHM sú:

- sklady a garáže Zábava – priestory skladu PHM,
- autopark Vododrom,
- odstavná plocha strelnica SBV,
- autopark Riečky,
- autopark pod Jaseňovým vrchom,
- autopark Šimákov Laz.

Výdajné miesto dopĺňovania PHM zásadne umiestňovať na spevnenom podklade, dodržiavať zásadu umiestňovať miesto dopĺňovania PHM v dostatočnej vzdialenosti od priestorov, ktoré môžu byť zničené požiarom alebo výbuchom. Pod techniku je nutné umiestniť záchytné nádoby na odkvapy znečisťujúcich látok a dodržiavať zásady protipožiarnej ochrany. Obsluha musí používať ochranné pomôcky.

53. Zabezpečenie PHM (motorovej nafty) pre spaľovacie agregáty stanového tábora sa realizuje zo zásob CV Lešť a to za súčinnosti správcu stanového tábora, pracovníkov PHM a povereného zodpovedného funkcionára ubytovaných vojsk v tábore.

54. Odber, prepravu a doplňovanie PHM si zabezpečujú cvičiace vojská vlastnými prostriedkami. Počas doplňovania je pod agregáty nutné umiestniť záchytné nádoby na odkvapky znečisťujúcich látok. Pri manipulácii a skladovaní horľavých kvapalín sú osoby povinné dodržiavať vyhlášku MV SR č. 96/2004, ktorou sa ustanovujú zásady protipožiarnej bezpečnosti pri manipulácii a skladovaní horľavých kvapalín, ťažkých vykurovacích olejov a rastlinných a živočíšnych tukov a olejov.

55. Zariadenia a príslušenstvo pre klimatizáciu, kúrenie a ohrev teplej vody sa odovzdávajú do prevádzky ubytovaným, t.j. ubytovaní si musia zabezpečiť obsluhu týchto zariadení počas ubytovania.

Zdroj energie pre všetky tieto zariadenia je riešený týmito spaľovacími agregátmi:

- 16 ks – vykurovací agregát BV 110E 30 kW , nafta motorová NM 35, objem nádrže 65 l,
- 16 kusov - vykurovací agregát BV77E 20 kW, nafta motorová NM 35, objem nádrže 35 l, spotreba na 1 kus 1,67 kg/h, t.j. 2 l/h,
- 3 kusy - mobilný ohrievač na vodu Hotbox 250, nafta motorová NM 35, objem nádrže 20 l, spotreba na 1 kus 7,8 l/h.

Veliteľ (vedúci) zodpovedá za:

- poučenie vlastnej obsluhy (pracovník služby PHM) a podriadených o obsluhu a prevádzke prenosných tlakových teplovzdušných ohrievačov BV 110E, BV77E a ohrievačov vody Hotbox 250 podľa priložených príručiek,
- ďalej, prevzatie obalov na PHM, prevzatie PHM (NM) vo výdajni PHM Zábava určenou obsluhou, dopĺňanie PHM do ohrievačov a vykazovanie spotreby PHM do povolenia na použitie techniky a VVVM (Výkaz vydaného, vráteného materiálu),
- musí zabezpečiť obsluhu a kontrolu správneho chodu ohrievačov (BV 110E, BV 77E a Hotbox 250) a upevnenia teplovzdušných potrubí tak, aby nedošlo k otrave oxidom uhoľnatým alebo k požiaru.

## **Čl. 14**

### **Zabezpečenie palivovým drevom a uhlím**

56. Zabezpečenie palivového dreva a uhlia pre vykurovanie táborísk na základe požiadavky cvičiacich vojsk zabezpečujú správcovia jednotlivých ubytovacích zariadení, ktorí včas tieto komodity objednávajú prostredníctvom odboru správy majetku štátu CV Lešť. Tieto komodity budú zabezpečené a dodané priamo na dohodnuté miesta. Palivové drevo bude dodané len v metrových dĺžkach.

## **Čl. 15**

### **Zabezpečenie stavebno-ubytovacím materiálom a materiálom na osobné použitie**

57. CV Lešť je rozpočtová organizácia, prevádzkuje a poskytuje výcvikové zariadenia, stravovacie a ubytovacie služby súvisiace s pobytom ozbrojených a záchranných zložiek.

Materiál nad rámec povinného vybavenia stálych ubytovacích zariadení si jednotlivé cvičiace zložky zabezpečujú vlastnými silami.

58. Materiál na osobné používanie si vynášajú jednotlivé cvičiace zložky podľa pokynov svojich nadriadených vlastnými silami.

59. Pranie a chemické čistenie bielizne pre zahraničné cvičiace vojská je zabezpečené rámcovou dohodou s dodávateľským subjektom na základe dohovoru a požiadaviek zahraničných cvičiacich vojsk.

## Čl. 16

### Možnosti komunikačnej a informačnej techniky

60. Pre zapojenie telefónnej linky, pripojenie IP telefónu alebo počítača do siete MIL v CV Lešť postupovať štandardne - prostredníctvom požiadavky na ZaSKIS Trenčín 60 dní pred príchodom do CV Lešť.

61. V prípade potreby prevádzky rádiovkej siete vo CV Lešť je potrebné v dostatočnom časovom predstihu požiadať o pridelenie frekvencií prostredníctvom:

Oddelenie podpory KIS a NARFA SVK,

odbor podpory vyzbrojovania, sekcia modernizácie ministerstva;

telefónne číslo: **0960/317 592; 0960/317 593.**

faxové číslo: **0960/312 526;**

e-mail: **narfask@mod.gov.sk; narfask2@mod.gov**

62. Bezdrôtové pripojenie na internet je dostupné v lokalitách UB300, UB100, UB60-Vododrom, Chata Dolina, Táborisko Brožkov Prameň, Táborisko Riečky, OdST, Múzeum, Oremland-Brífingová miestnosť, Jakub Village-Nemocnica, Táborisko Slávia. Na možnosť pripojenia iných lokalít kontaktujte OddBOIaKIS CV Lešť.

63. V priestore CV Lešť je pokrytie mobilným signálom operátorov Slovak Telekom, O2 a Orange. V oblasti OUS je potrebné dodržiavať všetky zákony najmä zákon č. 215/2004 Z.z. o ochrane utajovaných skutočností, vyhlášky, nariadenia, smernice a interné predpisy, ktoré riešia danú problematiku a sú relevantné k danej situácii.

64. Pre využitie chránených priestorov CV Lešť je potrebné kontaktovať riaditeľa OdBaO pre bližšie informácie. Po dohovore bude následne zaslaná požiadavka na riaditeľa CV Lešť s potrebnými údajmi.

Kontakty:

riaditeľ OdBaO, tel.: **+421 960 465 538**, mob.: **+421 903 820 118**.

## Čl. 17

### Ukladanie zbraní a munície

65. Účastníci kurzov a výcviku, ktoré organizuje CV Lešť, sú pri príchode do priestorov CV Lešť (ak ide o skupinu, tak ich určený veliteľ) povinní hlásiť svoj príchod riaditeľovi príslušného odboru, ktorý výcvik organizuje. Riaditeľ zabezpečí cestou výkonného poddôstojníka (určenej osoby) vykonanie patričných krokov, ktoré zabezpečujú uloženie a zabezpečenie zbraní a munície počas výcviku. V prípade, že si tieto skupiny (jednotlivci) dovezli na zabezpečenie výcviku svoje pridelené ručné (strelné, školské) zbrane a muníciu, sú povinní upovedomiť o tom výkonného poddôstojníka (inú určenú osobu) príslušného odboru,



ktorý výcvik organizuje a tieto zbrane uložia v súlade so Smernicou riaditeľa CV Lešť k aplikácii vojenského predpisu Vševojsk-5-6 o zabezpečení zbraní, munície a výbušnín proti stratám a krádežiam, ako aj Zákona č. 190/2003 Z.z. o strelných zbraniach a strelive a o zmene a doplnení niektorých zákonov v podmienkach CV Lešť č. CV-1/87-13/2019.

66. Pri odchode účastníkov výcviku (skupín, jednotlivcov) do vlastných posádok sú velitelia týchto skupín (jednotiek) povinní hlásiť odchod riaditeľovi príslušného odboru, ktorý výcvik organizuje a ktorý zabezpečí cestou výkonného poddôstojníka vykonanie patričných úkonov týkajúcich sa zbraní a munície, ktoré sú v súlade so Smernicou riaditeľa CV Lešť k aplikácii vojenského predpisu Vševojsk-5-6 o zabezpečení zbraní, munície a výbušnín proti stratám a krádežiam, ako aj Zákona č. 190/2003 Z.z. o strelných zbraniach a strelive a o zmene a doplnení niektorých zákonov v podmienkach CV Lešť č. CV-1/87-13/2019.

## Čl. 18

### Ukladanie zbraní a munície - jednotky OS SR

67. Spôsoby ukladania zbraní a munície jednotkami OS SR v priestoroch CV Lešť počas výcviku sú stanovené smernicou riaditeľa CV Lešť k aplikácii vojenského predpisu Vševojsk-5-6 o zabezpečení zbraní, munície a výbušnín proti stratám a krádežiam, ako aj Zákona č. 190/2003 Z.z. o strelných zbraniach a strelive a o zmene a doplnení niektorých zákonov v podmienkach CV Lešť č. CV-1/87-13/2019, čl. 26.

68. Na uloženie zbraní a munície v CV Lešť sú vyčlenené jednotkám OS SR vykonávajúcim výcvik tieto zariadenia:

- Táborisko Slávia – zbrojné sklady v ubytovacích priestoroch,
- Táborisko Slávia – vchod do objektu (muničné kopky),
- Táborisko Riečky – zbrojný sklad v ubytovacích priestoroch,
- Táborisko Brožkov Prameň – zbrojné sklady v ubytovacích priestoroch,

Na zabezpečenie a stráženie poľného skladiska zbraní si jednotky OS SR vykonávajúce výcvik v priestoroch CV Lešť zriadia vlastnú dozornú a strážnu službu a zabezpečia si potrebné náležitosti a dokumentáciu k skladu zbraní. Málopočetným jednotkám, ktoré nie sú schopné zriadiť dozornú a strážnu službu, sú vyčlenené sklady na uloženie zbraní a munície **Táborisko Slávia** – vchod do objektu (muničné kopky).

69. Do všetkých poľných skladov zbraní je povolené uložiť počas výcviku muníciu do kalibru 20 mm vrátane a to za podmienok stanovených predpisom Vševojsk-5-6, čl. 11 ods. 22 a 23.

70. Na skladovanie munície s priemerom viac ako 20 mm je možné využiť iba priestory bývalého muničného skladu Riečky a to podľa pokynov správcu.

71. Na zabezpečenie skladovania munície CV Lešť neposkytuje ochranu a stráženie. Jednotky OS SR si pri poskytnutí možnosti uloženia zbraní a munície v skladoch zbraní zriadených v ubytovacích priestoroch musia stráženie a zabezpečenie munície organizovať sami. Toto platí aj pri poskytnutí priestorov v bývalom muničnom sklade Riečky.

72. Na skladovanie výbušnín, trhavín a ich častí je možné využiť iba priestory bývalého muničného skladu Riečky za predpokladu dodržania základných bezpečnostných podmienok v súlade s vojenským predpisom Del-22-1 hlava 18 čl. 616, 618, 665-670 a Smernice pre organizáciu a činnosť pri skladovaní vojenskej munície, výbušnín a výbušných predmetov č. ÚLZ -243-1/2017 čl.17 a čl.18.

73. Na uskladnenie a ukladanie výbušnín a výbušných predmetov je vyčlenený aj sklad Táborisko Slávia – Vchod do objektu (muničné kopky č. 3 a č. 4). V tomto sklade je limitované množstvo uloženia výbušnín a výbušných predmetov a to 15 kg spolu za všetky sklady (kopky).

74. V prípade záujmu z útvarov a zariadení OS SR o vyčlenenie skladovacích priestorov na zbrane a muníciu je potrebné spracovať a zaslať požiadavku na vyčlenenie skladu na skladovanie munície a zbraní podľa prílohy č. 5 Smernice riaditeľa CV Lešť k aplikácii vojenského predpisu Vševojsk-5-6 o zabezpečení zbraní, munície a výbušnín proti stratám a krádežiam, ako aj Zákona č. 190/2003 Z.z. o strelných zbraniach a strelive a o zmene a doplnení niektorých zákonov v podmienkach CV Lešť č. CV-1/87-13/2019 tejto smernice a to 30 dní pred príchodom na výcvik z dôvodu zabezpečenia skladovacích kapacít.

## **Čl. 19**

### **Ukladanie zbraní a munície - Ostatné rezorty a iné súkromné osoby vykonávajúce výcvik v zariadeniach CV Lešť.**

75. Ukladanie zbraní a munície iných ozbrojených zložiek a fyzických osôb v priestoroch CV Lešť sa počas pobytu riadi zákonom č. 190/2003 Z.z. o strelných zbraniach a strelive a o zmene a doplnení niektorých zákonov.

76. Na zabezpečenie bezpečnosti a ochrany zdravia počas pobytu a pri vykonávaní výcviku so zbraňou, disponuje CV Lešť na ukladanie zbraní spomenutých zložiek skladom, ktorý je trvalo strážený a zabezpečený kamerovým systémom. V tomto sklade si môžu účastníci výcviku a pobytu svoje zbrane bezpečne uložiť. Sklad sa nachádza na vchode do objektu Táborisko Slávia (muničné kopky).

77. Ak majú spomenuté zložky záujem o uloženie zbraní v sklade podľa bodu 74., o povolenie a zabezpečenie služby požiadajú riaditeľa CV Lešť, ktorý poverí osobu zodpovednú za zabezpečenie, vybavenia a zaistenie skladu zbraní podľa bodu 74.

78. Pohyb so zbraňou a muníciou na ubytovacích zariadeniach z dôvodu zaistenia bezpečnosti ostatných zamestnancov a ubytovaných v ubytovacích zariadeniach povolí R CV Lešť na základe vopred spracovaného oznámenia (požiadavky).

79. Na uloženie zbraní je tiež možné využiť aj priestory Obvodného oddelenia PZ v Pliešovciach za vopred dohodnutých podmienok.

## TRETIA ČASŤ

### PLÁNOVANIE A KOORDINÁCIA VYUŽÍVANIA ZARIADENÍ

Proces plánovania a koordinácie využívania výcvikových a ubytovacích zariadení (ďalej len „VaUZ“) CV Lešť sa z obsahového hľadiska delí na:

1. plánovanie využívania VaUZ CV Lešť,
2. koordinácia využívania VaUZ CV Lešť.

#### Čl. 20

##### Plánovanie využívania výcvikových a ubytovacích zariadení

80. Plánovanie využívania výcvikových a ubytovacích zariadení CV Lešť je vykonávané v dvoch fázach:

- **prvá fáza** je plánovanie na rok, ktorého výsledkom je „Plán využitia výcvikových a ubytovacích zariadení CV Lešť na rok“,
- **druhá fáza** predstavuje mesačné spresňovanie vykonávané na pravidelných mesačných koordinačných poradách, kde sa vychádza zo schváleného plánu na rok a spresňuje sa už naplánovaný výcvik. Výsledkom je „Plán využitia výcvikových a ubytovacích zariadení CV Lešť na mesiac“.

81. Na základe rozhodnutia vlády SR č. 998 z 22. októbra 2003 o vybudovaní CV Lešť ako strediska pre výcvik špeciálnych jednotiek výkonných zložiek bezpečnostného systému SR na boj proti terorizmu, predstavuje CV Lešť každoročne možnosti a kapacity výcvikových a ubytovacích zariadení a ponuku kurzov na nasledujúci rok. K tomu sú každoročne vykonávané „Úvodné plánovacie konferencie“ pre Ministerstvo obrany SR (OS SR, Vojenská polícia, Vojenské spravodajstvo) a následne pre ostatné ministerstvá vykonávajúce výcvik na zariadeniach a v priestoroch CV Lešť. Na tejto konferencii predstavujú riadiaci zamestnanci CV Lešť výcvikové a ubytovacie zariadenia a ich možnosti na nasledujúci rok, zároveň objasňujú spôsob a časový harmonogram plánovacieho procesu (prípravy zamestnaní).

82. Po vykonaní úvodnej plánovacej konferencii nasleduje zber a analýza požiadaviek od všetkých zúčastnených zložiek a to v dvoch krokoch:

- **prvým krokom** je zber požiadaviek (vzor požiadavky je dostupný na webovej stránke CV Lešť) na poskytnutie výcviku v termíne stanovenom na Úvodnej plánovacej konferencii (ÚPK). Všetky zaslané požiadavky sú Oddelením plánovania a koordinácie výcviku zapracované spolu s požiadavkami ostatných silových rezortov do pracovnej verzie Plánu využitia výcvikových a ubytovacích zariadení CV Lešť na rok,
- **druhým krokom** je analýza požiadaviek, čiže preverenie, či sa požiadavky od jednotlivých žiadateľov neprekrývajú. Prioritu pre poskytovanie a zabezpečenie výcviku majú OS SR a následne ostatné silové rezorty. Ak dôjde ku konfliktu termínov, vedúci Oddelenia plánovania a koordinácie výcviku prekonzultuje stav a navrhne možné riešenie s predmetnými zložkami. Následne sa vytvorí prvý návrh Plánu využitia výcvikových a ubytovacích zariadení CV Lešť na rok.

83. Po vytvorení prvého návrhu plánu na rok nasleduje Porada k zladeniu požiadaviek v termíne stanovenom na ÚPK, na ktorej sa zúčastnia už len zodpovední funkcionári za OS SR a jednotlivé silové rezorty. Cieľom porady je vykonanie dekonfliktácie požiadaviek na jednotlivé zariadenia, ktoré boli zistené analýzou požiadaviek a vykonanie ich opravy

po vzájomnej dohode oboch strán. Výsledkom tejto porady je vytvorenie Plánu využitia výcvikových a ubytovacích zariadení CV Lešť na rok. Schválený plán je následne zaslaný na GŠ OS SR a je súčasťou Smernice o príprave OS SR vo výcvikovom roku a zároveň je zapracovaný do Plánu činnosti CV Lešť.

## Čl. 21

### Mesačné spresňovanie využívania výcvikových a ubytovacích zariadení

84. V priebehu roka je spresňované využívanie výcvikových a ubytovacích zariadení na pravidelných mesačných koordinačných poradách riadených Odborom vnútorného riadenia CV Lešť.

Na koordinačných poradách sa spravidla zúčastňujú:

- **príslušníci CV Lešť**
  - riaditeľ Odboru vnútorného riadenia,
  - vedúci Oddelenia plánovania a koordinácie výcviku,
  - samostatný referent Oddelenia plánovania a koordinácie výcviku,
  - zodpovedný funkcionár Odboru podpory výcviku,
  - zodpovedný funkcionár Odboru špeciálneho výcviku,
  - zodpovedný funkcionár Odboru simulačných technológií,
  - zodpovedný funkcionár Odboru logistickej podpory,
  - vedúci Správy vojenského obvodu Lešť,
  - zástupca Vojenských lesov a majetkov SR š.p. Pliešovce.
- **za zložky požadujúce pridelenie výcvikových a ubytovacích zariadení**
  - náčelníci S3,
  - osoby zodpovedné za plánovanie výcviku,
  - S-3 mechanizovaných brigád,
  - G-3 (A-3) veliteľstva PS, VzS OS SR,
  - funkcionár zodpovedný za oblasť plánovania Štábu operácií GŠ OS SR,
  - zástupcovia silových rezortov iba v prípade zmien oproti Dohodám pre využívanie výcvikových trenažérov a služieb s tým spojených.

85. Zástupcovia cvičiacich zložiek spresňujú svoje požiadavky vyplývajúce z Plánu využitia výcvikových a ubytovacích zariadení CV Lešť na rok na nasledujúci mesiac a predbežne spresnia výcvik na nasledujúce dva mesiace v zmysle služobnej pomôcky SPJ 3-3.

86. Účastníci koordinačných porád spresňujú pre výcvikové zariadenia druh výcviku, riadiaceho zamestnania, druh zbraní ak sa jedná o ostrú strelbu pre určenie nebezpečnej výšky a dobu trvania výcviku. Zároveň sa spresňuje časové využitie výcvikového zariadenia a to hlavne pri strelniciach, kde je nevyhnutné kalkulovať aj s časom potrebným pre prípravu terčového manévru strelieb. Pri plánovaní časového využitia strelníc je nevyhnutné dodržiavať časy stanovené na výcvik nasledovne:

- od 06:00 hod. – do 12:00 hod.
- od 13:00 hod. – do 18:00 hod.
- od 20:00 hod. – do 04:00 hod.

87. Prestávky medzi uvedenými časmi sú určené pre presuny osôb, techniky a materiálu, ako aj rozvoz, striedanie a kontrolu uzatváracej stráže a ďalšie obslužné činnosti. Tieto stanovené časy sú povinní dodržiavať všetci užívatelia výcvikových zariadení. V dobe prestávok, v piatok po 14.00 hod, v sobotu, v nedeľu a počas štátnych sviatkov je zakázané

vykonávať streľby, bombardovanie, taktické cvičenia s bojovou streľbou alebo s použitím imitlačnej munície.

88. Pre ubytovacie zariadenia sa na koordinačnej porade spresňujú počty ubytovaných a počty kolesovej a pásovej techniky (pre určenie parkovacích priestorov).

89. Plánovanie využívania výcvikových a ubytovacích zariadení je vzhľadom na množstvo poskytovaného výcvikových zariadení a služieb komplikovaný proces. Do tohto procesu vstupujú aj ďalšie nevyhnutné činnosti ako údržby, očisty, opravy, revízie a pod. Z prevádzkových dôvodov je preto dôležité, aby cvičiace jednotky či jednotlivci využívali k presunom v priestore VP VO Lešť **len komunikácie**, ktoré im boli počas plánovacieho procesu pridelené ku konkrétnemu výcviku.

90. Na základe písomných požiadaviek na dopĺňovanie alebo zrušenie (príloha č. 6) výcvikových a ubytovacích zariadení veliteľov síl OS SR a riadiacich funkcionárov ostatných rezortov je vykonávaná ďalšia koordinácia využívania výcvikových a ubytovacích zariadení. Uvedené požiadavky sú podľa možností zapracované do už schváleného plánu využitia výcvikových a ubytovacích zariadení na mesiac. Na dopĺňovanie výcviku je možné využívať iba voľné termíny.

91. V prípade potreby zmeny alebo rozsahu poskytovaných výcvikových zariadení je nutné predložiť požiadavku na dopĺňovanie výcviku najneskôr do stredy (do 14.00 hod.) v týždni, ktorý predchádza týždňu, v ktorom má byť dopĺňovaný výcvik vykonaný.

## Čl. 22

### Plánovanie, zabezpečenie, riadenie a vyhodnotenie výcviku CAX a LIVEX

92. Cvičenia vykonávané metódou **CAX** sa pripravujú podľa platných predpisov. Do procesu prípravy a vykonania však vstupujú ďalšie prvky, ktoré je nevyhnutné akceptovať. Pre kvalitné a plnohodnotné zabezpečenie cvičenia je potrebná úzka spolupráca riadiaceho cvičenia, skupiny plánovania, skupiny hodnotenia a OdST. Spolupráca spravidla začína nadviazaním prvotného kontaktu písomnou formou tzv. „výzvou“, nasleduje úvodná, hlavná a záverečná plánovacia konferencia (ÚPK, HPK a ZPK). Tieto konferencie a koordinačné porady sa vykonávajú spravidla v domovskej posádke cvičiacej jednotky alebo v OdST:

93. **Úvodná plánovacia konferencia (D-90)** – Jej súčasťou je prezentácia aktuálnych spôsobilostí OdST k pripravovanému cvičeniu. Povinnosťou funkcionára, zodpovedného za prípravu a plánovanie cvičenia, je predložiť a objasniť tieto východiskové informácie:

- predstavenie a potvrdenie EXSPEC - špecifikácie cvičenia,
- požiadavky na materiálne a technické zabezpečenie cvičenia,
- stanoviť termín a jednotku pre vykonanie školenia operátorov (ak je to potrebné).

94. **Hlavná plánovacia konferencia (D-30)** – V procese prípravy cvičenia je najdôležitejším krokom, v ktorom OdST potvrdzuje zámer riadiaceho cvičenia vzhľadom k technickým možnostiam konštruktívnej simulácie. Preberajú a ujasňujú sa zmeny a rozhodujúce fakty cvičenia:

- objasnenie bojového rozkazu cvičiaceho veliteľa,
- analýza a tvorba podkladov pre simuláciu cvičiacej jednotky (zloženie a počty jednotiek, schéma rozmiestnenia pracovísk, počty operátorov pracovných staníc...),
- plán spojenia a riadenia,
- plán činnosti EXCEN a SITFOR.

95. **Závěrečná plánovací konference (D-10)** - Uzatvára plánovací proces a prípravu cvičenia. Jej cieľom je zhrnúť všetky informácie riadiacich, cvičiacich a zabezpečujúcich prvkov cvičenia. Hlavnou náplňou je potvrdenie všetkých dokumentov a požiadaviek z predchádzajúcich plánovacích konferencií.

96. **Vykonanie CAX** - Pod pojmom „vykonávanie“ cvičení s využitím prostriedkov konštruktívnej simulácie je nutné chápať filozofiu algoritmu činností veliteľa a štábu, ktorým bola pridelená príprava cvičenia. Pozornosť a ciele je nutné zamerať okrem overovania metodiky práce na systém velenia, informačný systém, ale hlavne na riešenie konkrétnych udalostí (situácií) v priebehu cvičenia. Riadiaci rozohráva situáciu prostredníctvom skupiny SITCEN. Jednotlivé činnosti sú realizované na základe spracovaného scenára, plánu riadenia a pokynov riadiaceho cvičenia. Spravidla pred začiatkom každého cvičenia sa vykonáva MINIEX, ktorého cieľom je kontrola spojenia a rozmiestnenia cvičiacich podľa štruktúry cvičenia.

97. **Vyhodnotenie CAX** - Rozbor cvičenia je dôležitou súčasťou cvičenia a má veľký význam pre zvyšovanie odbornosti cvičiacich. Základom rozboru (AAR) je zovšeobecnenie kladných a záporných rozhodnutí a činností cvičiaceho štábu. Vykonanie AAR spočíva v kombinácii zozbieraného materiálu a informácii s využitím konštruktívnej simulácie, ktoré predstavujú:

- záznam bojovej činnosti – dynamiku boja,
- záznam prevádzky v R/S (ak bol požadovaný),
- štatistiky,
- video a foto dokumentácia od O/C

98. Pre kvalitné a plnohodnotné zabezpečenia cvičenia metódou **LIVEX** je potrebná úzka spolupráca cvičiacej jednotky a OdST, ktorá začína nadviazaním prvotného kontaktu „výzvou“, nasleduje úvodná, hlavná a záverečná plánovací konference (ÚPK, HPK a ZPK). Tieto konferencie a koordinačné porady sa vykonávajú spravidla v domovskej posádke cvičiacej jednotky alebo v OdST:

99. **Úvodná plánovací konference** - Jej súčasťou je prezentácia aktuálnych spôsobilostí OdST k pripravovanému cvičeniu. Povinnosťou funkcionára zodpovedného za prípravu a plánovanie cvičenia je predložiť a objasniť tieto východiskové informácie:

- predstavenie a potvrdenie EXSPEC - špecifikácie cvičenia,
- predloženie aktuálnych SOP cvičiaceho,
- predstavenie možností vlastných O/C pre podporu výcviku (vytváranie fotodokumentácie, audiozáznamov, videozáznamov, spracovanie výstupov do čiastkových a záverečného AAR),

100. **Hlavná plánovací konference** - Hlavná plánovací konference je najdôležitejším aktom plánovania cvičenia. Preberajú a ujasňujú sa zmeny a rozhodujúce fakty cvičenia:

- objasnenie bojového rozkazu veliteľa,
- potvrdenie plánu riadenia,
- rozhodnutie o pravidlách použitia súčastí MILES 2000 cvičiacou jednotkou a SITFOR,
- stanovenie miesta, času a spôsobu vystrojenia a odstrojenia osôb, zbraní a techniky taktickým simulátorom MILES 2000, jeho aktivácia a údržba počas cvičenia,
- plán imitácie a značkovania,
- plán činnosti rozhodcov a ich prípravy, stanovenie časov, miesta a obsahu vykonávaného záverečného rozboru.

101. **Závěrečná plánovací konference** - Uzatvára plánovací proces a prípravu cvičenia. Hlavnou náplňou je potvrdenie všetkých dokumentov a požiadaviek z predchádzajúcich plánovacích konferencií.

102. Pre prípravu MILES 2000, EXCON a O/C je nevyhnutné, aby bola všetka dokumentácia sústredená v OdST do 5 dní pred zahájením cvičenia. Pre potreby plánovania a koordinovania cvičenia je z OdST určený styčný dôstojník, ktorý po ZPK koordinuje priebeh cvičenia medzi riadiacim a OdST.

Tab. č. 1: Termíny plánovacích konferencií

Veľkosť cvičenia / plánovacia aktivita (v dňoch)	Výzva	Úvodná plánovacia konferencia	Hlavná plánovacia konferencia	Závěrečná plánovacia konferencia
TPC, KZ, TC - družstvo	-	-	D-10	D-2
TPC, KZ, TC - čata	-	D-20	D-10	D-2
TPC, KZ, TC - rota	D-50	D-30	D-20	D-5
TPC, KZ, TC - prápor	D-60	D-30	D-20	D-5

Tab. č. 2: Počet MILES 2000 a časové normy vystrojenia

Názov	Počet kusov		Čas na vystrojenie
SÚPRAVA BVP 1/2	25/20		60 min/2 vozidlá
NEBOJOVÁ SÚPRAVA	20		45min/2 vozidlá
SÚPRAVA JEDNOTLIVCA	Vesta s EXCONOM	200	Čata Bez exconu/30min S exconom/60min
	Vesta bez EXCONU	275	
	Žiarič Sa 58	200	
	Žiarič Ugl	50	
	Žiarič SvD	25	
	RPG	20	

\* Počty MILES 2000 sa môžu v priebehu VR meniť (oprava, údržba alebo súbeh viacerých cvičení)

103. **Vystrojenie a odstojenie jednotiek s MILES 2000 a BOZP** - Vystrojenie a odstojenie cvičiacej jednotky taktickým simulátorom MILES 2000 sa vykonáva na hale Jeseník, podľa dohodnutého časového harmonogramu na ZPK. Cvičiaca jednotka čaká nastúpená pred halou Jeseník, kde príslušník OdST vykoná vstupné poučenie o priebehu vystrojovania a používania MILES 2000. Po vykonaní poučenia jednotka vstupuje do haly a riadi sa pokynmi príslušníkov OdST. Po celkovom vystrojení kompletnej organickej jednotky obyčajne čaty, sa jednotka sústreďí na odstavnej ploche pred halou Jeseník, kde zostáva po nevyhnutný čas z dôvodu inicializácií signálu a polohy GPS pre potreby monitorovacieho systému EXCON (ak cvičiaca jednotka o monitorovanie požiadala a bola na tento účel vybavená). Počas procesu inicializovania GPS signálu poverený príslušník OdST názorne vysvetlí, predvedie a poučí cvičiacu jednotku o správnom a bezpečnom používaní jednotlivých

súčasťou súpravy jednotlivca taktického simulátora MILES 2000. Každý vystrojený jednotlivec svojim podpisom potvrdzuje, že bol poučený o BOZP, manipulácii so systémom MILES 2000 a jeho funkčnosti. Bezpečná minimálna vzdialenosť pri používaní laserových žiaričov ručných zbraní medzi bojujúcimi jednotkami je 10m.

104. Vozidlá, ktoré budú vystrojené taktickým simulátorom MILES 2000 sa dostavia a zoradia na ceste pozdĺž haly Jeseník. Technika sa nasúva do haly zadnými dverami na pokyn určeného príslušníka v max. počte 3 kusy techniky. Poverený príslušník OdST preverí funkčnosť elektrického systému vozidla a u bojových vozidiel taktiež funkčnosť zbraňového systému (preverenie techniky sa môže vykonať aj pred samotným vystrojením po dohovore s OdST v posádke). Následne je technika vystrojená a obsluha poučená o správnom a bezpečnom spôsobe použitia. Bezpečná minimálna vzdialenosť pri používaní laserových žiaričov BVP je 40m.

105. vykonanie LIVEX - Pod pojmom "vykonávanie" cvičení s využitím prostriedkov inštrumentovaného výcviku" je nutné chápať filozofiu algoritmu činností veliteľa a štábu, ktorej bola pridelená príprava cvičenia. Pozornosť a ciele je potrebné zamerať okrem overovania metodiky práce na systém velenia a riadenia, ale hlavne na riešenie konkrétnych udalostí (situácií) v priebehu cvičenia. Činnosť a priebeh cvičenia je realizovaná na základe spracovaného scenára, plánu riadenia a pokynov riadiaceho cvičenia.

OdST pre potreby riadiaceho a cvičiacich zriadi:

- skupinu rozboru a rozhodcov (monitorovanie a zber informácií pre AAR),
- technickú skupinu (riešenie operatívnych úloh v priebehu cvičenia).

106. vyhodnotenie LIVEX - Rozbor je dôležitou časťou cvičenia a má veľký význam pre zvyšovanie odbornosti cvičiacich. Základom rozboru (AAR) je zovšeobecnenie kladných a záporných rozhodnutí a činností cvičiacej jednotky na základe plánu činnosti cvičiacej jednotky a plánu pozorovania. Vykonanie AAR spočíva v kombinácii zozbieraného materiálu a informácií s využitím technických prostriedkov, ktoré predstavujú:

- záznam bojovej činnosti – dynamika boja,
- video a foto dokumentáciu od O/C,
- vykonanie prezentácie z priebehu cvičenia s využitím záznamov bojovej činnosti a dokumentácie od O/C.

## Čl. 23

### Plánovanie činností ohrozujúcich leteckú prevádzku na VP VO Lešť

107. Plánovanie a predkladanie informácií o činnosti ohrozujúcej leteckú prevádzku nad VP VO Lešť sa vykonáva v dvoch úrovniach:

- mesačné plánovanie činností ohrozujúcej leteckú prevádzku nad VP VO Lešť,
- aktualizácia zmien v mesačnom pláne činnosti ohrozujúcej leteckú prevádzku na VP VO Lešť.

108. Na základe požiadaviek užívateľov VP VO Lešť a mesačných koordinačných porád spracováva Odbor vnútorného riadenia Plán činnosti ohrozujúcej leteckú prevádzku nad VP VO Lešť na nasledujúci mesiac a predloží ho písomne (faxom) a elektronicky na pracovisko AMC Zvolen v termíne do **15. dňa predchádzajúceho kalendárneho mesiaca**. AMC uvedený plán zapracuje do AUP správ a spätne (faxom) potvrdí zapracovanie na CV Lešť.

109. Na základe zmien od užívateľov (žiadateľov) spracuje oddelenie plánovania a koordinácie výcviku dokument „**Aktualizácia mesačného plánu činnosti ohrozujúcej**



**leteckú prevádzku nad VP VO Lešť“** a predloží písomne (faxom) a elektronicky na pracovisko AMC Zvolen.

Aktualizáciu zmien činností ohrozujúcich leteckú prevádzku vykonávať nasledovne:

- najneskôr **do 12.00 hod. predchádzajúceho dňa** pri aktivitách s výškou ohrozenia **do 7000 m** nad terénom a so začiatkom činnosti najskôr od 08.00 hod,
- **minimálne 8 dní vopred** pri činnostiach s výškou ohrozenia **nad 7000 m** nad terénom.

110. Pracovisko AMC Zvolen dané aktualizácie zapracuje do AUP správy a spätne potvrdí CV Lešť zapracovanie do 13.00 hod.

111. Prílety a odlety vrtuľníkov do/z VP VO Lešť môžu byť vykonávané na stanovené pozície, ktoré sa nachádzajú mimo obmedzený vzdušný priestor LZR 24 Lešť aj počas doby kedy je vzdušný priestor LZR 24 aktivovaný v správe AUP.

- heliporty pri VODODROME vo VP VO Lešť
- heliport VODODROM 1
  - 48° 23' 38,1'' N,
  - 019° 15' 22,3'' E
- heliport VODODROM 2
  - 48° 23' 38,1'' N,
  - 019° 15' 25,1'' E

112. Prílety a odlety do/z uvedených zariadení a pozícií VP VO Lešť je možné bezpečne vykonávať s využitím severných náletových smerov, za predpokladu, že pri nich nedôjde k narušeniu vymedzených hraníc aktivovaného vzdušného priestoru LZR 24 Lešť.

## Čl. 24

### Vykonávanie letovej činnosti lietadlami VzS v rámci vyčleneného úsilia vo VP VO Lešť

113. Letová činnosť lietadiel VzS OS SR v rámci vyčleneného úsilia (lety reálnych cieľov, CAS...) v prospech cvičiacich jednotiek **musí byť** písomne predložená riaditeľovi CV Lešť, následne prerokovaná a schválená na „Koordinačnej porade k využitiu výcvikových a ubytovacích zariadení VP VO Lešť“.

114. Vykonávanie tejto letovej činnosti lietadlami VzS OS SR v rámci vyčleneného úsilia vo VP VO Lešť **bez schválenia** na „Koordinačnej porade k využitiu výcvikových a ubytovacích zariadení VP VO Lešť“ na dané obdobie je **zakázané!**

## Čl. 25

### Zásady plánovania presunov a prepráv vojsk do VP VO Lešť

115. Plánovanie a zabezpečovanie presunov a prepráv do VP VO Lešť organizujú velitelia a štáby cvičiacich zložiek podľa služobných predpisov Všeob-P-31 a Dopr-1-1 v úzkej súčinnosti s orgánmi vojenskej dopravy.

116. Presuny do VO Lešť je potrebné plánovať mimo doby využívanej civilnými dopravcami. V letnom období pri teplote vyššej ako 20° C je možné vykonávať presuny pásovej techniky len v nočných hodinách v dobe od 21,00 hod. do 06,00 hod.

117. Pásovou technikou sa po výcvikovom priestore možno pohybovať len mimo asfaltových ciest po existujúcich poľných komunikáciách. Na prekročenie asfaltových ciest je vybudovaných niekoľko prechodov pre pásovú techniku.

118. Velitelia cvičiacich zložiek sú povinní pri presunoch vykonať očistenie komunikácií vlastnými prostriedkami.

119. Pri presunoch jednotlivých osôb, alebo skupín osôb po komunikáciách VP VO Lešť je potrebné za zníženej viditeľnosti používať **predpísané osvetlenie, prípadne reflexné prvky**.

## Čl. 26

### Pyrotechnická očista cieľových plôch

120. Za očistu cieľových plôch od nevybuchutej munície po vykonaní strelieb zodpovedá riadiaci zamestnanec, vykonáva ju určený pyrotechnik cvičiacej jednotky s určenou pracovnou skupinou. O čom vykoná zápis (do Záznamu o vykonaní strelieb, Záznam o vykonaní hádzania ručných granátov a Záznam o vykonaní trhaní a mínovania). Po vykonaní očisty spracúva zápis o likvidácii nevybuchutej munície a jeden výtlačok odovzdá správcovi zariadenia.

121. Riaditeľ CV Lešť organizuje komplexnú očistu ohrozených priestorov a cieľových plôch v spolupráci s OS SR 2-krát ročne v rozsahu 10 dní spravidla v mesiacoch apríl a október.

## Čl. 27

### Povinnosti veliteľov cvičiacich zložiek pred príchodom do výcvikového priestoru, pri príchode/odchode do/z VP VO Lešť

122. Postup pred príchodom do VP VO Lešť:

- **14 dní** pred plánovaným príchodom do výcvikového priestoru vykoná zástupca cvičiacej jednotky dohovor s vedúcou oddelenia prevádzky stravovacích zariadení (č. tel. **0960 465 553**) o spôsobe stravovania (čas a miesto odberu stravy alebo potravín, jedálny lístok, počty personálu, predloženie konkrétnej objednávky, menné zoznamy a pod).
- **7 dní** pred plánovaným príchodom do výcvikového priestoru potvrdí zástupca cvičiacej jednotky telefonicky (**0960 465 732, 0903 824 927**) využitie ubytovacích zariadení,
- Najneskôr **7 dní** pred dohodnutým termínom poskytnutia výcvikových zariadení je veliteľ cvičiacej jednotky povinný potvrdiť:
  - termín využitia výcvikových zariadení,
  - spresniť požiadavky na správcu zariadenia (terčový manéver, materiálové zabezpečenie atď.),
  - spresniť čas príchodu k vykonaniu „Zázpisu z dohovoru o výcviku“ (č. tel. **0960 465 702, 0903 824 986**).

123. Postup pri príchode do VP VO Lešť

• V deň príchodu do VP VO Lešť sa veliteľom určený funkcionár vyvedenej jednotky dostaví k vedúcemu Oddelenia plánovania a koordinácie výcviku (budova UB100, miestnosť č.103), kde nahlási:

- príchod jednotky, skupiny do Výcvikového priestoru Lešť,
- počty osôb, počty deklarovanej techniky podľa Zmluvy o konvenčných ozbrojených silách v Európe (**Hlásenie o počtoch a zmenách v počtoch**)

**konvenčnej výzbroje a techniky podliehajúcej ZoKOS)** a počty ostatnej techniky,

- spôsob vyznamenania jednotky,
- zdravotné zabezpečenie,
- logistické zabezpečenie (služby, náhrady),

124. Náležitosti k ubytovaniu (v prípade ubytovania na UB100, UB300, UB60 Vododrom, Chata Dolina a Táborisko Slávia) sú riešené v Prijímacej kancelárii (samostatná budova na príjazdovej ceste) samostatným referentom oddelenia ubytovacích zariadení. V prípade ubytovania v ostatných zariadeniach si ubytovacia skupina prevezme zariadenia v dohodnutom čase priamo od správcu zariadenia.

125. Zápis z vykonania dohovoru o využívaní výcvikových zariadení sa vykonávajú na budove č. 53 kde je zároveň odovzdané poučenie o bezpečnostných opatreniach a oboznámenie o podmienkach vykonávania výcviku.

126. Spresnenie a dohovory k zabezpečeniu stravovania sa vykonávajú v KJB Táborisko Slávia u vedúcej OddSZ.

127. V deň odchodu z VP VO Lešť veliteľ vyvedenej jednotky nahlási v kancelárii OddPaKV (budova UB100, kancelária č.103):

- odchod jednotky, skupiny z VP VO Lešť,
- odovzдание výcvikových a ubytovacích zariadení,
- počty odchádzajúcej deklarovanej techniky (harmonogram odsunu) podľa Zmluvy o konvenčných ozbrojených silách v Európe (**Hlásenie o počtoch a zmenách v počtoch konvenčnej výzbroje a techniky podliehajúcej ZoKOS**) a počty ostatnej techniky.

## Čl. 28

### Zásady preberania a prevádzky ubytovacích priestorov

128. Ubytovacie zariadenia CV Lešť sú účelovými zariadeniami slúžiacimi na prechodné ubytovanie osobám uvedeným v čl. 28 bod 127. tohto usmernenia.

129. CV Lešť môže poskytnúť ubytovanie len:

- profesionálnym vojakom OS SR,
- zamestnancom MO SR,
- osobám pri zabezpečovaní a plnení úloh MO SR, rozpočtových a príspevkových organizácií v zakladateľskej alebo zriaďovateľskej pôsobnosti MO SR, ktorí sú služobne alebo pracovne vyslaní na plnenie úloh do VP VO Lešť,
- príslušníkom iných rezortov SR za účelom plnenia služobných alebo pracovných povinností,
- oficiálnym návštevám riaditeľa CV Lešť,
- príslušníkom armád iných krajín ak to vyplýva z medzinárodných dohôd alebo zmlúv,
- osobám, ktoré vykonávajú činnosti na základe zmluvy alebo dohody s CV Lešť alebo osobám, ktoré spolupracujú s CV Lešť v oblasti vzdelávania, výcviku a cvičení.

130. Ubytovacie zariadenia sú pridelované na základe Plánu využitia výcvikových a ubytovacích zariadení CV Lešť, ktorý je spresňovaný OS SR na pravidelných mesačných koordinačných poradách. Koordinácia ostatných rezortov je vykonávaná priamo s funkcionármi CV Lešť zodpovednými za plánovanie a zabezpečenie ubytovania. Všetky

zmeny musia byť potvrdené písomnou požiadavkou, napr. Požiadavkou na dopĺňovanie - ubytovanie (príloha č. 6).

131. Ubytovanie nad rámec plánu bude poskytnuté v súlade s voľnými ubytovacími kapacitami. Poskytuje sa na základe písomnej žiadosti, ktorú podáva žiadateľ minimálne 7 pracovných dní vopred elektronickou formou na adresu CV Lešť (mosr.ursk.lest@mil.sk) a adresy spresnené vo vzore uvedenom v prílohe č. 7.

132. Ubytovanie bude realizované podľa nasledujúcich pravidiel:

- profesionálni vojaci, zamestnanci a príslušníci iných rezortov, ktorí sa zúčastňujú výcviku alebo pobytu v CV Lešť na základe vopred uzatvorenej dohody, zmluvy a pod. majú povinnosť sa prihlásiť v prijímacej kancelárii k pobytu v súlade s príslušnou dohodou.
- pri príchode predloží každý žiadateľ o ubytovanie preukaz totožnosti alebo iný doklad potvrdzujúci jeho identitu.
- v prípade pobytu skupiny, vedúci skupiny zašle menný zoznam účastníkov (príloha č. 8) pobytu spravidla 7 dní vopred referentovi ubytovania a pri príchode ho na potvrdenie odovzdá aj písomnou formou. Na základe menovitého zoznamu je celá skupina ubytovaná a zaevidovaná v Knihe ubytovaných.
- veliteľ ubytovacej skupiny spresní so správcom ubytovacieho zariadenia presný termín preberania, najneskôr však dva dni pred príchodom do CV Lešť. Preberanie sa vykonáva len v pracovné dni, najneskôr do 10,00 hod. Veliteľ ubytovacej skupiny preberie od správcu ubytovacieho zariadenia a spracujú Zápis o prevzatí a odovzdaní objektu. Odovzdávanie objektu sa vykonáva v posledný deň ubytovania do 08,00 hod. Počas využívania ubytovacieho zariadenia sa ubytovaní riadia Prevádzkovým poriadkom a ostatnými platnými dokumentmi CV Lešť.
- v prípade ubytovania oficiálnych návštev vydá úlohy k zabezpečeniu ubytovania riaditeľ CV Lešť.
- profesionálnym vojakom a zamestnancom rezortu MO SR, osobám zabezpečujúcim plnenie úloh CV Lešť, MO SR, rozpočtových a príspevkových organizácií v zakladateľskej alebo zriaďovateľskej pôsobnosti MO SR, ktorí sú služobne alebo pracovne vyslaní, prípadne pozvaní na plnenie úloh do VO Lešť a oficiálnym návštevám riaditeľa CV Lešť je **ubytovanie poskytnuté bezplatne**.
- príslušníci iných rezortov, ktorí žiadajú o ubytovanie v rámci individuálnej služobnej cesty za účelom plnenia služobných úloh vo VP VO Lešť je ubytovanie poskytnuté za úhradu.
- profesionálni vojaci ako účastníci preventívnej rehabilitácie (PR-II) sú povinní sa prihlásiť k pobytu v prijímacej kancelárii a predložiť poukaz k preventívnej rehabilitácii PR-II. Pobyt je realizovaný v súlade s uzatvorenou dohodou s Vojenským úradom sociálneho zabezpečenia.

133. Vo VP VO Lešť sa nachádzajú nasledovné ubytovacie zariadenia:

- **Táborisko SLÁVIA** – Objekt tvorí komplex šiestich dvojpodlažných budov s celkovou kapacitou ubytovaných 640 osôb. Ubytovanie je bunkového typu s dvoj a trojlôžkovými vybavenými izbami a hygienickým jadrom s WC, sprchou a umývadlom. Postelnú bielizeň je potrebné zabezpečiť vlastnými zdrojmi (na požiadanie bude dodané CV Lešť). Na izbách je možné pripojenie do rezortnej počítačovej siete a Wi-Fi pripojenie na internet. Každý ubytovací blok má kuchynku, pracovňu, sušiareň, sklad zbraní, miestnosť na čistenie zbraní a brífingovú miestnosť pre 40 osôb. Táborisko je oplotené a zabezpečené kamerovým systémom. Vstup

do táborska a jednotlivých budov je v režime chráneného objektu. Stravovanie je zabezpečené v spoločnej jedálni táborska. Prístup do táborska a obslužné komunikácie sú asfaltové. V priestore zariadenia je možné parkovanie pre 19 nákladných automobilov, 19 autobusov, 12 ISO kontajnerov a 111 osobných automobilov. Pre ubytovanie v Táborisku SLÁVIA platia nasledujúce pravidlá:

- Prebrať a odovzdávať ubytovacie zariadenie vždy cez pracovný týždeň,
- Striedanie ubytovaných je možné vždy cez pracovný týždeň nie v sobotu a nedeľu,
- Izby opustiť v súlade s ubytovacím poriadkom t.j. do 08,00 hod. V prípade striedania ubytovaných v priebehu týždňa nástup nových ubytovaných bude až o 13,00 hod.,
- Dodržiavať dopravný poriadok vzhľadom na vybudovanú účelovú obslužnú komunikáciu,
- Na nástupisko je zakázané vstupovať s akoukoľvek technikou,
- Zoznamy a rozpis ubytovaných zasielať minimálne 7 dní pred nástupom.

- **Táborisko RIEČKY** – Táborisko poskytuje ubytovanie vojsk poľným spôsobom v troch vybavených samostatných prízemných budovách pre 215 ubytovaných, centrálnej sprchárne, kuchynsko-jedáľenského bloku. V ubytovacích blokoch sú spoločné sociálne zariadenia a umývačeň, kuchynka, sušiareň a spoločenská miestnosť. Ubytovacie bloky sú vybavené Wi-Fi pripojením. Uloženie zbraní je možné v zbrojných skladoch, ktoré sú v každom ubytovacom bloku. Kúrenie v blokoch 1 a 2 je lokálne – kachle na pevné palivo (palivo zabezpečuje CV Lešť), blok 3 má kotolňu. Centrálna sprchárňa a kuchynsko-jedáľenský blok má centrálnu kúrenie. Kuchynsko-jedáľenský blok je vybavený veľkokuchynským zariadením a jedálňou pre 200 osôb. Prístupová komunikácia a komunikácie v objekte táborska sú asfaltové. V priestore táborska sú 2 parky pre kolesovú techniku.

- **Táborisko BROŽKOV PRAMENĚ** – Ubytovanie je v 3 murovaných blokoch poľným spôsobom pre 290 osôb. V miestnostiach po 42, 12 a 8 osôb. Bloky sú vybavené spoločnými sociálnymi zariadeniami, umývačňou, sušiarňou a skladom zbraní. Kúrenie je lokálne, kachle na pevné palivo (palivo zabezpečuje CV Lešť). Ubytovacie bloky sú vybavené Wi-Fi pripojením a pripojením do rezortnej dátovej siete. Súčasťou táborska je kuchynsko-jedáľenský blok, ktorý nemá vybavenú varňu, v bloku sa nachádzajú aj spoločné sprchy. Areál táborska je voľne prístupný zo všetkých strán. Na vstupe do areálu táborska je vytvorené miesto (prenosný kontajner ISO) pre dozornú a strážnu službu. Prístupová komunikácia a komunikácie v objekte táborska sú spevnené.

Pre ubytovanie v Táborisku RIEČKY a BROŽKOV PRAMENĚ platia nasledujúce pravidlá:

- Prebrať a odovzdávať ubytovacie zariadenie vždy cez pracovný týždeň,
- Uvoľňovať izby do 08,00 hod. v deň odchodu,
- Pred nástupom do priestoru ubytovania podať žiadosť na Kontaktné centrum Zvolen na zapojenie telefonického a internetového spojenia.

- **Ubytovňa 60 - VODODROM** – Je murovaná budova slúžiaca na prechodné ubytovanie 60 osôb. Ubytovanie je možné v 4 až 7 vybavených izbách. Sociálne zariadenia, sprchy, kuchynka, sušiareň sú spoločné na chodbe. Je tu možnosť využívania brífingovej miestnosti pre 30 osôb. Budova je vykurovaná elektrickými konvektormi. Stravovanie možné v spoločnej jedálni UB100. Objekt nie je oplotený. Prístupová komunikácia k ubytovni je asfaltová. Objekt je chránený kamerovým systémom.

- **Ubytovňa 100** – Je dvojposchodová budova slúžiaca na prechodné ubytovanie s celkovou kapacitou 69 osôb, rehabilitáciu a regeneráciu. Ubytovanie je v dvoj alebo trojlôžkových vybavených izbách s Wi-Fi pripojením. Sociálne zariadenie a sprchy sú spoločné na chodbe. K dispozícii sú tiež dve učebne. Stravovanie je možné priamo v ubytovacom zariadení. V objekte sa nachádza rehabilitačná časť, telocvičňa a posilňovňa. Objekt nie je oplotený. Prístupová komunikácia k ubytovni a parkovisko sú asfaltové. Objekt je chránený vlastnou ochranou CV Lešť (ďalej len „VO“) a kamerovým systémom.
- **Ubytovňa 300** – Je trojposchodová budova slúžiaca na prechodné ubytovanie s celkovou kapacitou 68 osôb, rehabilitáciu a regeneráciu. Ubytovacia časť je štandardným ubytovaním bunkového typu s dvoj alebo štvorlôžkovou vybavenou izbou, Wi-Fi pripojením, vykurovanie je ústredným kúrením. Stravovanie možné v priestore Táboriska Slávia alebo UB100. Vo vedľajšej budove sa nachádza športový komplex. Objekt je oplotený. Prístupová komunikácia a parkovisko sú asfaltové. Objekt je chránený VO a kamerovým systémom,
- **ZÁBAVA UB60** – Je murovaná budova slúžiaca na prechodné ubytovanie 60 osôb. Ubytovanie je možné v dvoj, štvôr a päťposteľových vybavených izbách. Budova je vykurovaná ústredným kúrením. Sociálne zariadenia sú spoločné na chodbe. Stravovanie možné v spoločnej jedálni Zábava. Prístupová komunikácia k objektu je asfaltová, parkovisko spevnená plocha. Objekt je chránený VO a kamerovým systémom,
- **Mobilné pracovisko pre výskum prevencie a záchrany osôb a majetku (stanový tábor)** – Je komplex poľných stanov s priehradovou konštrukciou a multifunkčných veľkokapacitných nafukovacích hál s celkovou ubytovacou kapacitou 300 osôb. Tábor je na ploche 200x150 m. Tvorí ho 13 stanov pre ubytovanie, jedálenský stan, 3 administratívne stany, 3 hygienické stany (sprcha, umývarka), 1 stan sušiareň, 1 stan sklad, 1 stan dozorného a plechové WC. Vykurovanie je zabezpečené prenosnými vykurovacími agregátmi na tekuté palivo. Ohrev vody je pomocou prenosných prietokových ohrievačov na tekuté palivo. Tekuté palivo pre vykurovanie a ohrev teplej vody zabezpečuje CV Lešť. Prístupová cesta je spevnená štrkom, v objekte je možné parkovať kolesovú techniku. Objekt nie je oplotený. Pre ubytovanie v stanovom tábore platia nasledujúce pravidlá:
  - Pri využívaní naftových vykurovacích agregátov je nutné aby obslužný personál týchto zariadení boli príslušníci služby PHM z dôvodu vyhodnocovania JR vykurovacích agregátov.
  - V prípade ubytovania dvoch a viacerých jednotiek, stanový tábor ako celok prevezme jedna jednotka.
  - Umývanie trojdielného riadu je zabezpečené v umývacích žľaboch s teplou vodou.
  - Likvidáciu kuchynského odpadu zabezpečuje CV Lešť, je nutné dodržiavanie zásad triedeného odpadu (kuchynský odpad zvlášť, plastové obaly zvlášť).
  - Nasunutie vlastných ISO kontajnerov je povolené len po dohovore so správcom ubytovacieho zariadenia,
  - CV Lešť nezabezpečuje upratovaciu službu, cvičiace jednotky sú povinné udržiavať poriadok vlastnými silami. Nutné udržiavať poriadok v sprchách, WC a v celom areáli stanového tábora. Čistiace prostriedky poskytnie CV Lešť.

- Z dôvodu preťaženia elektrickej sústavy stanového tábora je pripájanie vlastných elektrických zariadení a spotrebičov nevyhnutné vopred konzultovať s energetikom CV Lešť tel. č. 465 844.

## ŠTVRTÁ ČASŤ OSTATNÉ USTANOVENIA

### Čl. 29

#### **Zásady dodržiavania pobytového režimu vo VP VO Lešť**

134. Za dodržiavanie pobytového režimu cvičiacich skupín, jednotiek vo VP VO Lešť a poriadku zodpovedajú velitelia cvičiacich skupín, jednotiek. Riaditeľ CV Lešť vykonáva kontrolu dodržiavania tohto usmernenia a nariaďuje opatrenia k odstráneniu nedostatkov.

135. Z hľadiska špecifik pobytu a činnosti vo VP VO Lešť je potrebné venovať mimoriadnu pozornosť týmto oblastiam:

- zabezpečenie zbraní, streliva, munície proti stratám, ich zneužitiu podľa predpisov Vševojsk-5-6 a evidenciu streliva, munície podľa predpisu Del-27-17,
- dodržiavanie protipožiarnych opatrení,
- dodržiavanie všetkých hygienicko-epidemiologických opatrení,
- boju proti alkoholizmu a iným toxikomániám,
- dodržiavaniu bezpečnostných opatrení počas strelieb a ostrom trhaní,
- výkonu strážnej a dozornej služby,
- zabráneniu svojvoľnému pohybu vo VP VO Lešť a pohybu jednotiek mimo vyhradené priestory,
- zákazu zberu a konzumácie hřibov,
- zabráneniu stratám materiálu, škodám a ničeniu lesov,
- čistote a poriadku v ubytovacích priestoroch,
- šetreniu pitnou vodou a elektrinou,
- dodržiavaniu zásad ochrany vody a pôdy od ropných produktov, zabránenie ich úniku a ekologickým haváriám,
- dodržiavaniu zásad presunu techniky po komunikáciách vo výcvikovom priestore.

136. Užívatelia výcvikového priestoru sú povinní:

- vykonať poučenie o bezpečnostných opatreniach počas pobytu vo výcvikovom priestore,
- oboznámiť sa s havarijným poriadkom a plánom evakuácie VP VO Lešť a spracovať vlastný havarijný poriadok,
- dodržiavať protipožiarnu ochranu v pridelených objektoch a v priestoroch, v ktorých plnia úlohy,
- dodržiavať ochranné pásma vodných zdrojov,
- v maximálnej možnej miere zabrániť škodám na plochách využívaných pre hospodárske účely VLM,
- zabezpečiť očistu plôch od nevybuchnutej munície po skončení strelieb, cvičeniach a ostrom trhaní,
- chrániť a strážiť, hospodárne využívať a zveľaďovať prevzaté objekty a priestory,
- dodržiavať zásady presunu techniky po komunikáciách vo VP VO Lešť,
- zabráňovať poškodzovaniu dopravných značiek a tabúl nachádzajúcich sa vo VP VO Lešť,
- odstraňovať vzniknuté škody na komunikáciách, budovách, zariadeniach, poľnohospodárskych a lesných kultúrach,



- hlásiť všetky mimoriadne udalosti, pracovné (služobné) úrazy, dopravné nehody, ekologické havárie a poškodenia výcvikového a ubytovacieho zariadenia správcovi zariadenia, vedúcemu zmeny Oddelenia ochrany objektov (465 815, 465 816).
- dodržiavať ustanovenia zákona č. 124/2006 o BOZP a zákona č. 281/2015 o službe PrV.

### 137. Vo VP VO Lešť je **Z A K Á Z A N É**

- používať k pitiu vodu z nepreverených zdrojov,
- kúpať sa vo vodných nádržiach a rybníkoch,
- voľne manipulovať s vodovodnou a elektro-rozvodnou sieťou,
- poľovať na zver, vtáctvo, vykonávať rybolov,
- presúvať sa s pásovou technikou po asfaltových komunikáciách,
- vykonávať výcvik, streľby a ostatnú činnosť mimo vyhradené priestory,
- vypúšťať oleje a ropné produkty do pôdy a vody,
- sypať odpadky a smeti na voľné priestranstvá,
- zbierať a konzumovať hriby a iné lesné plody,
- vstupovať do ohrozených priestorov poľnými cestami alebo terénom,
- organizovať svojvoľné streľby, hádzanie granátov a ostré trhanie bez súhlasu správcu mimo stanoveného priestoru,
- svojvoľne premiestňovať nábytok, dopravné značky, výcvikové pomôcky a zariadenia,
- svojvoľne vykonávať zemné výkopové práce mimo povolených a nato určených priestorov.
- požívať alkoholické nápoje, omamné látky a psychotropné látky,

## Čl. 30

### Zásady bezpečnosti a ochrany zdravia pri práci

138. Riaditeľ CV Lešť je štatutárny orgán organizácie a v zmysle § 6, ods. 4 a 7 zákona č. 124/2006 Z. z. o bezpečnosti a ochrane zdravia pri práci a o zmene a doplnení niektorých zákonov je povinný sa starať o bezpečnosť a ochranu zdravia všetkých osôb, ktoré sa nachádzajú s jeho vedomím na pracoviskách alebo priestoroch CV Lešť. Zodpovedá za zabezpečenie preukázateľného oboznámenia veliteľov vyvedených zložiek alebo jednotlivcov využívajúcich zariadenia CV Lešť so Vstupným poučením z BOZP, ochrany pred požiarom a ochrany životného prostredia v súvislosti s pobytom a pohybom osôb na pracoviskách CV Lešť v súvislosti s pobytom v CV Lešť (ďalej len Vstupné poučenie z BOZP), s postupom pri vzniku pracovného úrazu, iného úrazu a nebezpečnej udalosti, s prevádzkovými poriadkami na jednotlivých výcvikových zariadeniach. Zároveň zabezpečuje poskytnutie potrebných informácií o možných ohrozeniach života alebo zdravia osôb nachádzajúcich sa v priestoroch CV Lešť, o ohrozených priestoroch a o zaobchádzaní s nevybuchnutou muníciou v prvý deň cvičenia (vyvedenia) prostredníctvom vedúcich zamestnancov CV Lešť (riaditeľov odborov a nimi určených pracovníkov) v rámci svojich pracovných povinností v spolupráci s bezpečnostným technikom CV Lešť. **Je oprávnený robiť kontroly plnenia všetkých úloh v oblasti BOZP a ak zistí hrubé porušovanie BOZP alebo zásad využívania pridelených priestorov, je oprávnený prerušiť výcvik jednotiek alebo jednotlivcov do odstránenia zistených nedostatkov.**

139. Veliteľ cvičiacich zložiek (vedúci vyslanej skupiny) je povinný sa preukázateľne oboznámiť a následne preukázateľne oboznámiť všetky osoby vo svojej podriadenosti so Vstupným poučením z BOZP, ďalej s postupom pri vzniku pracovného úrazu, iného úrazu a nebezpečnej udalosti, s prevádzkovými poriadkami na jednotlivých výcvikových zariadeniach a najneskôr v deň príchodu do CV Lešť odovzdať Vstupné poučenie z BOZP pri vykonaní Zápisu z dohovoru o výcviku. Zároveň zabezpečí poskytnutie potrebných informácií o možných ohrozeniach života alebo zdravia osôb nachádzajúcich sa v CV Lešť, poučenie o ohrozených priestoroch a o zaobchádzaní s nevybuchnutou muníciou v prvý deň cvičenia (vyvedenia). Ďalej je povinný zabezpečiť dodržiavanie BOZP v zmysle Zákona č. 124/2006 Z. z. o bezpečnosti a ochrane zdravia pri práci a o zmene a doplnení niektorých zákonov na jednotlivých výcvikových zariadeniach všetkými osobami svojej jednotky.

140. Osoby nachádzajúce sa v CV Lešť sú povinné dodržiavať zásady BOZP v zmysle zákona č. 124/2006 Z. z. o bezpečnosti a ochrane zdravia pri práci a o zmene a doplnení niektorých zákonov, usmernenia CV Lešť a prevádzkové poriadky na jednotlivých výcvikových zariadeniach. Všetky osoby využívajúce výcvikové alebo ubytovacie zariadenia a priestory CV Lešť sú povinné preukázateľne sa oboznámiť so Vstupným poučením BOZP nasledovne:

- Veliteľ cvičiacej zložky (vedúci vyslanej skupiny) – vstupné poučenie BOZP dostupné na internete (<http://www.lest.mil.sk>), u bezpečnostného technika CV Lešť ako aj u vedúceho staršieho dôstojníka odboru podpory výcviku (budova č. 53 Hl. tábor),
- Osoby cvičiacej zložky (vyslanej skupiny) – zabezpečí veliteľ respektíve vedúci vyslanej skupiny,
- Jednotlivci na účel výcviku – oboznámenie zabezpečí riadiaci výcviku, ktorého sa zúčastňujú,
- Osoby ubytované na iný účel – oboznámenie dostupné v Prijímacej kancelárii Oddelenia ubytovacích zariadení.

141. Poškodená osoba alebo osoba, ktorá bola svedkom vzniku pracovného úrazu, iného úrazu ako pracovného úrazu, alebo smrti, nebezpečnej udalosti a bezprostrednej hrozby závažnej priemyselnej havárie, ku ktorým došlo na pracoviskách CV Lešť má povinnosť bezodkladne ohlásiť vznik uvedených skutočností v tomto poradí:

- riadiacemu výcviku (zamestnania) CV Lešť a príslušnému správcovi zariadenia CV Lešť,
- vedúcemu zmeny vlastnej ochrany CV Lešť na tel. č. 0960 465324, 0960 465815, 0911071681,
- bezpečnostnému technikovi CV Lešť - p. Zlatica ADAMÍKOVÁ na tel. č. 0903820926, 0960 455877.

142. Ak utrpí pracovný úraz osoba (vojak) vyslanej skupiny, ktorá má určeného vedúceho (veliteľa), tento pracovný úraz ohlási vedúci (veliteľ) vyslanej skupiny, zistí príčinu úrazu a spíše o ňom záznam v spolupráci s veliteľom, v ktorého pôsobnosti k tomuto úrazu došlo a ohlási to vedúcemu (veliteľovi) poškodenej osoby (vojaka).

143. V súlade s § 9 ods. 1 písm. b) a § 12 ods. 2 písm. k) a písm. l) zákona č. 124/2006 Z. z. o bezpečnosti a ochrane zdravia pri práci a o zmene a doplnení niektorých zákonov, zákonom č. 219/1996 Z. z. o ochrane pred zneužívaním alkoholických nápojov a o zriaďovaní a prevádzke protialkoholických záchytných izieb a o zmene a doplnení niektorých zákonov, zákonom č. 377/2004 Z. z. o ochrane nefajčiarov a o zmene a doplnení niektorých zákonov, zákonom č. 147/2001 Z. z. o reklame a o zmene a doplnení niektorých zákonov, zákonom č. 281/2015 Z. z. o štátnej službe profesionálnych vojakov a o zmene a doplnení niektorých

zákonov, § 147 ods. 1 zákona č. 311/2001 Z. z. Zákonník práce v znení neskorších predpisov nariaďujem zabezpečiť ochranu pred zneužívaním alkoholických nápojov a ochranu nefajčiarov v CV Lešť. V zmysle uvedeného **Z A K Á Z U J E M**:

- vstupovať do všetkých objektov a zariadení CV Lešť pod vplyvom alkoholu alebo iných návykových látok v pracovnom čase i v mimopracovnom čase,
- požívať alkoholické nápoje, omamné alebo psychotropné látky na pracoviskách alebo mimo pracovísk pri plnení služobných povinností alebo pracovných povinností pred nástupom do zamestnania, ak by počas neho mohli byť pod ich vplyvom na pracoviskách CV Lešť a v pracovnom čase aj mimo týchto pracovísk.
- predávať, donášať a podávať alkoholické nápoje vo všetkých objektoch a zariadeniach,
- fajčiť vo všetkých budovách,
- propagovať alkoholické nápoje a tabakové výrobky vo všetkých objektoch a zariadeniach.

144. Výnimky z požívania alkoholických nápojov v spoločensky primeranom množstve pri zahraničných návštevách, pri návštevách štátnych predstaviteľov a iných významných osobností spoločenského a kultúrneho života a pri organizovaní významných spoločenských aktivitách povoľuje riaditeľ CV Lešť.

145. Vykonávanie kontrol na zistenie požitia alkoholu alebo návykových látok majú cvičiace rezortné a mimo rezortné bezpečnostné zložky upravené vo svojich osobitných predpisoch (napr. zákon o Vojenskej polícii, zákon o Vojenskom spravodajstve, zákon o Policajnom zbore SR, zákon o Finančnej správe SR a pod.).

## Čl. 31

### Požiarňa ochrana

146. Ochrana pred požiarmi tvorí komplex činností zameraných na predchádzanie vzniku požiaru (preventívna činnosť) a v prípade vzniku požiaru činností zameraných na ich zdolávanie (represívna činnosť). Hlavným poslaním požiarnej ochrany je systematický boj proti mimoriadnym udalostiam – požiarom. Požiarna ochrana zahŕňa organizačné, technické a výchovné opatrenia smerujúce k zabraňovaniu vzniku požiaru jeho rozširovaniu a k zdolávaniu. Za ochranu pred požiarmi v CV Lešť zodpovedá riaditeľ CV Lešť, ktorý má právo stanoviť úlohy protipožiarnej ochrany všetkým vyvedeným cvičiacim zložkám.

147. Riaditeľ a CV Lešť v čase jeho neprítomnosti zastupuje v rozsahu jeho práv a povinností na úseku ochrany pred požiarmi zástupca riaditeľa alebo iný riaditeľom poverený zamestnanec CV Lešť.

## Čl. 32

### Povinnosti vyvedených jednotiek – oblasť požiarnej ochrany

148. **Veliteľ** zodpovedá za dodržiavanie a organizovanie požiarnej ochrany v pridelených objektoch a za tým účelom je povinný:

- preukázateľne sa oboznámiť a následne preukázateľne oboznámiť osoby v jeho podriadenosti so Vstupným poučením z BOZP a v deň príchodu odovzdať pri vykonaní Zápisu z dohovoru o výcviku,

- zoznámiť sa s plánom ochrany pred požiarmi pre dané cvičisko pri vykonaní Zázpisu z dohovoru o výcviku,
- preukázateľne oboznámiť všetkých príslušníkov cvičiacich zložiek vo svojej podriadenosti so stanovenými pravidlami a povinnosťami v oblasti požiarnej ochrany (Vstupné poučenie BOZP),
- pri vzniku požiaru pri streľbách alebo pri iných cvičeniach prerušiť ihneď činnosť, zabezpečiť hasenie, oznámenie na ohlasovňu požiarov CV Lešť a až po likvidácii požiaru pokračovať ďalej v činnosti,
- oboznámiť cvičiace jednotky so spôsobom hasenia prípadných požiarov,
- vykonávať nácviky hasenia požiaru,
- zabezpečiť protipožiarne vybavenie stanových a poľných táborov,
- zabezpečiť protipožiarne vybavenie parkov techniky.

149. **Riadiaci strelieb** zodpovedá za protipožiarne opatrenia v dobe vykonávania strelieb a má tieto povinnosti:

- vytvoriť, organizovať a materiálne vybaviť protipožiarnu asistenčnú hliadku na zariadeniach poľného výcviku,
- počas vykonávania strelieb v čase zvýšeného nebezpečenstva vzniku požiaru plniť opatrenia ako pri činnostiach so zvýšeným nebezpečenstvom vzniku požiaru.

### Čl. 33

#### Činnosť pri vzniku požiaru

150. Všetky osoby zdržujúce sa v priestoroch a v objektoch CV Lešť pri spozorovaní vzniku požiaru vykonávajú tieto činnosti:

- vyhlasujú v priestore vzniku požiaru požiarne poplach v súlade s požiarne-poplachovými smernicami CV Lešť,
- zabezpečujú nahlásenie vzniku požiaru na ohlasovňu požiarov CV Lešť,
- nahlásenie vzniku požiaru obsahuje údaje o osobe, ktorá podáva hlásenie, o mieste vzniku požiaru, o tom čo horí (objekty, materiál a pod.), o ohrozených, zranených prípadne usmrtených osobách a o opatreniach, ktoré boli vykonané,
- zabezpečujú záchranu a vyvedenie osôb z ohrozeného priestoru,
- lokalizujú a likvidujú vzniknutý požiar dostupnými prostriedkami ochrany pred požiarmi,
- lokalizáciu a likvidáciu požiaru vykonávať len vtedy, ak tým nie je ohrozená ich vlastná bezpečnosť,
- po likvidácii požiaru zabezpečiť stráženie požiaroviska po určený čas,
- bez súhlasu riaditeľa CV Lešť alebo ním povereného zamestnanca CV Lešť je zakázané robiť odpratávacie alebo upratovacie práce, ak to nie je osobitne nutné na lokalizáciu požiaru, hasenie požiaru alebo z bezpečnostných dôvodov, prípadne na zabránenie možnosti vzniku škôd väčšieho rozsahu, kontaminácii životného prostredia a podobne.

## Čl. 34

### Všeobecné opatrenia ochrany pred požiarmi v CV Lešť

151. Velitelia cvičiacich zložiek pri výcviku a využívaní výcvikových zariadení k plneniu úloh výcviku a ubytovacích zariadení v správe CV Lešť, zodpovedajú za požiarnu ochranu používaného objektu či priestoru a sú povinní:

- oboznámiť sa a poznať požiarno-poplachové smernice CV Lešť,
- pri hasení požiaru je potrebné dodržiavať zásady bezpečnosti,
- v prípade vykonania zásahu hasičskou jednotkou HaZZ, veliteľ tejto jednotky po prízjazde na miesto zásahu preberá velenie,
- na výzvu veliteľa zásahu v prípade požiaru alebo inej mimoriadnej udalosti povinnosť poskytnúť osobnú a vecnú pomoc hasičskej jednotke,
- pri vykonávaní výcviku s možnosťou vzniku požiaru (napr. streľby, poľný výcvik a pod.) v zariadeniach poľného výcviku CV Lešť v čase zvýšeného nebezpečenstva vzniku požiarov zabezpečiť opatrenia ako pri činnostiach so zvýšeným nebezpečenstvom vzniku požiaru v zmysle vyhlášky Ministerstva vnútra Slovenskej republiky č. 121/2002 Z.z. v znení neskorších predpisov a Smernice MO SR č. 6/2014.,
- zabezpečiť trvalo voľné prístupové komunikácie, nástupné plochy a únikové cesty,
- zabezpečiť trvale voľný prístup k vecným prostriedkom ochrany pred požiarmi, elektrickým rozvodným zariadeniam, hlavným uzáverom plynu a vody,
- nepoškodzovať prostriedky požiarnej ochrany,
- cvičiace zložky sú povinné počínať si tak, aby pri výcviku alebo inej činnosti nedali svojim konaním príčinu k vzniku požiaru,
- dodržiavať predpisy o ochrane pred požiarmi, stanovené technologické postupy, príkazy, zákazy a pokyny vydané CV Lešť,
- v prípade vzniku požiaru postupovať v zmysle platných požiarno-poplachových smerníc.

152. V priestoroch a objektoch v správe CV Lešť je zakázané:

- zakladať otvorený oheň, s výnimkou miest na to vyhradených a určených v prevádzkových poriadkoch k jednotlivým zariadeniam,
- vypaľovať porasty bylín, kríkov a stromov,
- spaľovať horľavé látky na voľnom priestranstve,
- používať požiarnotechnické zariadenia, hasiace látky, hasičskú techniku a vecné prostriedky na ochranu pred požiarmi, na ktoré nebol vydaný certifikát, ak sa certifikát podľa osobitných predpisov vyžaduje,
- fajčiť mimo vyhradeného priestoru na fajčenie,
- zatarasovať voľný prístup k požiarnotechnickým a iným zariadeniam určených na hasenie požiarov,
- používať požiarnu výzbroj na účely, pre ktoré nie je určená,
- používať chybnú elektrickú inštaláciu a chybné zariadenia,
- používať spotrebiče a zariadenia, ktoré neboli povolené riaditeľom CV Lešť.

## Čl. 35 Ochrana životného prostredia

153. Dodržiavanie preventívnych opatrení na ochranu ŽP je zákonnou a morálnou povinnosťou všetkých cvičiacich zložiek. Cvičiace a ubytované zložky sa riadia všeobecnými pravidlami ochrany prírody a krajiny. Na území VP VO Lešť platí I. stupeň ochrany prírody a krajiny podľa zákona č. 543/2002 Z. z. o ochrane prírody a krajiny. Tento stupeň platí na celom území Slovenskej republiky.

154. Velitelia vyvedených cvičiacich zložiek sú povinní pri pobyte vo VP VO Lešť:

- **v príprave** - preštudovať si základné normy ochrany ŽP, plánovať výcvik a pobyt vo VP VO Lešť s ohľadom na rizikové podmienky v danom prostredí (zdroje pitnej vody, ochranné pásma zdrojov pitnej vody, vodné toky a pod...),
- **pri vyvedení vojsk** – zabezpečiť techniku proti úniku znečisťujúcich látok pri parkovaní (vaničky) a pri presune stanoviť spôsob zabezpečenia proti úniku znečisťujúcich látok a určiť zberné miesta nebezpečného odpadu (riadne uskladnenie v ochranných uzatvorených nádobách, označených Identifikačnými listami). Vybaviť sa havarijnou súpravou vybavenou na zber a likvidáciu znečisťujúcich látok,
- **pri pobyte v priestore** – kontrolovať stanovišťa a manipuláciu s nebezpečným odpadom,
- **po ukončení pobytu** – odvieť všetky vzniknuté nebezpečné odpady a zabezpečiť odvoz všetkých znečisťujúcich látok, s ktorými došlo k manipulácii vo VP VO Lešť počas výcviku a pobytu.

**155. Ak pôvodcom nebezpečného odpadu vzniknutého v súvislosti s činnosťou cvičiacich zložiek nie je CV LEŠŤ, cvičiace jednotky sú povinné zabezpečiť si odvoz, prepravu a likvidáciu nebezpečných odpadov vo vlastnej réžii!**

156. Pred vyvedením do VP VO Lešť sú velitelia vyvedených cvičiacich zložiek povinní:

- dôsledne sa pripraviť na výcvik vo CV Lešť a rešpektovať hlavné zásady ochrany životného prostredia,
- spracovať vlastný „Havarijný plán“ pre vyvedenie do VP VO Lešť,
- počas vyvedenia dodržiavať všetky zákony v oblasti životného prostredia, najmä zákon č. 79/2015 Z. z. o odpadoch,
- použiť vlastnú havarijnú súpravu a mať určených zodpovedných pracovníkov a členov havarijného družstva,
- nakladať so vzniknutým nebezpečným odpadom (oleje, absorbenty, handry a pod.) tak, aby boli dodržané všetky náležitosti zákona č. 79/2015 Z. z. o odpadoch. Nebezpečný odpad musí byť uskladnený v uzatvoriteľnej nádobe, označený IDENTIFIKAČNÝM LISTOM nebezpečného odpadu v havarijnej vaničke.

157. Počas vyvedenia do VP VO Lešť sú velitelia vyvedených cvičiacich zložiek povinní:

- pred havarijným únikom znečisťujúcich látok predovšetkým chrániť vodné zdroje, pramene vodných zdrojov, čerpace stanice a vodojemy vodovodného systému,
- pri havarijnom úniku znečisťujúcich látok do prostredia bezodkladne kontaktovať pracovníka najbližšej zmeny ochrany objektov a ekológa CV Lešť (0903 824 925). Postup pri takejto mimoriadnej udalosti je stanovený v Havarijnom pláne CV Lešť vypracovaným na základe vyhlášky Ministerstva životného prostredia č. 200/2018, ktorou sa ustanovujú podrobnosti o zaobchádzaní so znečisťujúcimi látkami, o náležitostiach havarijného plánu a o postupe pri riešení mimoriadneho zhoršenia

vôd. Cvičiacie jednotky sú povinné postupovať v súlade s týmto Havarijným plánom a riadiť sa pokynmi Havarijnej skupiny CV Lešť a ekológa CV Lešť,

- v zmysle ustanovenia § 32 zákona č. 364/2004 - zákon o vodách dodržiavať povinnosti v ochranných pásmach vodárenských zdrojov pitnej vody.

158. **Zdroje pitnej vody** – Vo VP Lešť je päť ochranných pásiem I. stupňa, ktoré slúžia na ochranu v bezprostrednej blízkosti miest odberu vôd a dve ochranné pásma II. stupňa, ktoré slúžia na ochranu vodárenských zdrojov zo vzdialenejších miest.

- Prvé ochranné pásmo II. stupňa je v priestore Priečne bralo – Javorie – Dlhý diel – Ježov vrch a slúži pre ochranu pitných vôd CV Lešť,
- druhé ochranné pásmo II. stupňa začína od priestoru Vododrom a slúži pre ochranu pitných vôd mesta Veľký Krtíš.

#### 159. **Zdroje úžitkovej vody**

- Vododrom – určený pre výcvik v brodení a plávaní
- Zásobník úžitkovej vody Pereš – slúži ako zásobník požiarnej vody a pre výcvik jednotiek HaZZ. Z tohto zásobníka je tiež vybudovaný požiarly vodovod, ukončený tromi hydrantmi vo výcvikovej osade Jakub Village.

160. **Vodné toky** – Vodné toky vo VP Lešť sú chránené v zmysle ustanovenia § 43 zákona o vodách a musia sa dodržiavať podmienky na ochranu brehov a korýt vodných tokov. Správcom vodných tokov sú Vojenské lesy a majetky Pliešovce. Počas výcviku je nutné **používať len vybudované prechody a miesta na to určené cez všetky vodné toky VP Lešť!**

## Čl. 36

### Využívanie vodných zdrojov vo VP VO Lešť

161. Vo výcvikovom priestore VP VO Lešť sú objekty zásobované pitnou vodou z vlastných zdrojov. Voda je chemicky upravovaná chlórnanom sodným a štvrt'ročne sa vykonáva kontrola kvality pitnej vody.

162. Vodné zdroje vodovodu VP VO Lešť sa nachádzajú v katastrálnom území Podjavorie I. a VP VO Lešť je prevádzkovateľom 6 vodných zdrojov. Je to 5 zachytených prameňov s označením prameň A, B, C, D, E a jeden hydrogeologický vrt označený KR-2.

163. Nad pramennou oblasťou potoka Stará rieka sa nachádza najvyššie situovaný prameň C. Blízko pramennej oblasti potoka Stará rieka je vodný zdroj D. Približne 1800 m pod pramennou oblasťou potoka Stará rieka sa nachádza prameň E a ešte nižšie pri tomto potoku aj vrt KR-2.

164. Vodný zdroj B sa nachádza pri pramennej oblasti krátkeho toku Brožkov potok, ktorý je ľavostranným prítokom potoka Stará rieka.

165. Vodný zdroj prameň A sa nachádza pri pramennej oblasti potoka Dobrá voda, ktorý je pravostranným prítokom potoka Koprivnica.

166. Okrem toho, VP VO Lešť má ďalšie dve vodné stavby. Nádrž Vododrom, ktorá je využívaná ako špeciálne výcvikové zariadenie. Druhá vodná stavba TZ Brožkov prameň. V súčasnosti je veľmi dôležitým objektom úžitkového vodovodu a súčasťou technologického zariadenia požiarneho vodovodu zásobujúceho požiarou vodou celý výcvikový komplex Jakub Village. Je tiež dôležitým zásobníkom technickej vody využívanej na rôzne výcvikové činnosti.

167. V zmysle zákona č. 364/2004 Z. z. o vodách a Vyhlášky MŽP SR č. 29/2005 Z. z., ktorou sa ustanovujú podrobnosti o určovaní ochranných pásiem vodárenských zdrojov, o opatreniach na ochranu vôd a o technických úpravách v ochranných pásmach vodárenských zdrojov sú aj vo VP VO Lešť vymedzené ochranné pásma vodárenských zdrojov I. a II. stupňa.

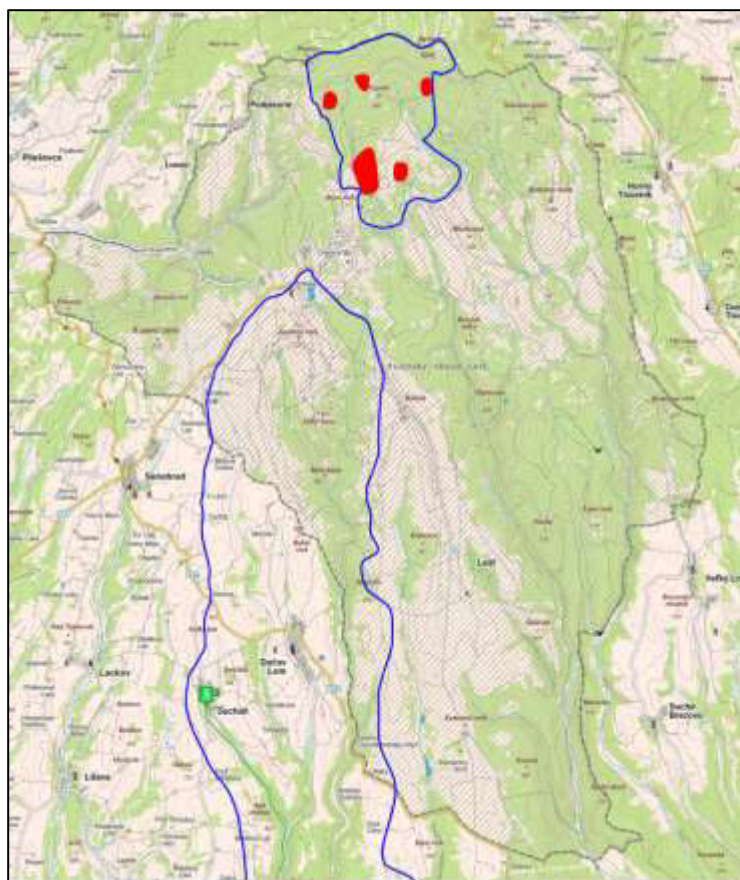
168. Ochranné pásmo sa určuje na ochranu využiteľného množstva, kvality a zdravotnej bezchybnosti vodárenského zdroja vo vzťahu k prírodným pomerom a vo vzťahu k vplyvom ľudskej činnosti.

169. Ochranné pásmo I. stupňa vodárenských zdrojov povrchových vôd pri odbere vody priamo z vodného toku sa určuje na ochranu odberného zariadenia a na ochranu príbrežného územia pozdĺž vodného toku nad odberným zariadením.

170. Ochranné pásmo II. stupňa vodárenských zdrojov povrchových vôd sa určuje v hydrologickom povodí v nadväznosti na ochranné pásmo I. stupňa, najmä na ochranu vody pred mikrobiologickým znečistením a pred znečistením znečisťujúcimi látkami.

Schematické situovanie vodných zdrojov vo VP VO Lešť s pásmami hygienickej ochrany I. a II. stupňa.

- Hranice Vojenského obvodu Lešť
- Pásmo hygienickej ochrany I. stupňa
- Pásmo hygienickej ochrany II. stupňa



171. V objektoch určených na ubytovanie sú vybudované rozvody pitnej vody, ktoré slúžia k odberu a bežným hygienickým potrebám:

- **odber pitnej vody** – v podmienkach poľného výcviku pre odber pitnej vody slúžia napr. požiarne hydranty, ktoré sú vybudované na rozvode pitnej vody. Vo VP VO Lešť sú na odber pitnej vody určené nasledovné odberné miesta:
  - zemný požiarne hydrant Ubytovňa 60 Vododrom,
  - zemný požiarne hydrant ČOV Oremov Laz,
  - 2 ks odberné stojany Táborisko Riečky,Na úsporu pitnej vody pri odbere z určených zdrojov je nutné dodržiavať úsporné opatrenia.
- **odber technickej vody** – pre odber technickej vody používanej na požiarne cvičenia, splachovanie cestných komunikácií a pod. sú určené odberné miesta nasledovne:



- požiarne hydranty Výcviková Osada Jakub Village,
- vodná nádrž vodného cvičiska Vododrom, alebo nádrž technickej vody Brožkov Prameň,
- 2 ks odberné stojany Táborisko Riečky.

172. V CV Lešť je **Z A K Á Z A N Ě**:

- používať k pitiu vodu z nepreverených zdrojov,
- kúpať sa vo vodných nádržiach a rybníkoch,
- voľne manipulovať s vodovodnou sieťou,
- používať pitnú vodu na umývanie a čistenie cestných komunikácií,
- umývať techniku vo voľnej prírode,
- prepravovať ropné produkty poľnými cestami:
  - Veľká Zábava – Podjavorie – Podhora,
  - Lopaty – Podjavorie – Podhora,
- vykonávať prepravu, manipuláciu a skladovanie ropných produktov v ochranných pásmach vodných zdrojov Priečno, Na Švihranku, Ježov Vrch, Škôlka Pereš, štátna cesta smer Horný Tisovník, rozhranie na Javorie, hranica VO VP Lešť,
- zriaďovať výdajné miesta PHM a doplňovať techniku PHM mimo miest na to určených,
- devastovať okolie vodných tokov vojenskou technikou (zvlášť pásovou),
- prechádzať vojenskou technikou cez korytá vodných tokov,
- prechádzať vojenskou technikou cez hrádze vodných stavieb (Vododrom).

173. V 1. a 2. pásme hygienickej ochrany vodných zdrojov, v blízkosti zdrojov úžitkovej vody a vodných tokov je **Z A K A Z A N Ě**:

- používať znečisťujúce látky a zhromažďovať nebezpečné odpady,
- ošetrovať a umývať autá a bojovú techniku,
- manipulovať s pohonnými hmotami,
- stavať tábory pre ubytovanie vojsk a parkovanie techniky,
- vykonávať výkopové práce, ťažiť kameň, zeminu a humus, ťažiť drevnú hmotu,
- vytvárať skládky akéhokoľvek odpadu,
- prepravovať znečisťujúce látky a odpad mimo vyhradené komunikácie,
- devastovať územie vojenskou technikou, zvlášť pásovou,
- prechádzať vojenskou technikou cez korytá vodných tokov,
- kúpať sa a umývať sa v nádržiach a vodných tokoch.

## **Čl. 37**

### **Povinnosti cvičiacich vojsk**

174. Po príchode do VP VO Lešť je potrebné zabezpečiť:

- pod techniku umiestniť nádoby zachytávajúce prípadné úniky kvapalín,
- záchytné vaničky pravidelne vyprázdňovať do pripravených nádob na nebezpečný odpad v priestore zberu nebezpečného odpadu,
- záchytné vaničky správne umiestňovať pod techniku.

175. V priestoroch parkovania techniky:

- zásadne parkovať na spevnených plochách, ktoré sú vo VP VO Lešť za tým účelom vybudované,

- až po vyčerpaní kapacity je možné so súhlasom riaditeľa CV Lešť parkovať aj na nespevnenej ploche,
  - vykonať všetky ochranné opatrenia proti kontaminácii pôdy a vody unikajúcimi tekutinami pomocou zberných nádob umiestnených pod technikou.
176. V priestoroch doplňovania pohonnými látkami:
- výdajné miesto doplňovania PHM vždy umiestňovať na spevnenom podklade,
  - dodržiavať zásadu umiestňovať miesto doplňovania PHM v dostatočnej vzdialenosti od priestorov, ktoré môžu byť zničené požiarom alebo výbuchom,
  - pod techniku umiestniť záchytné nádoby na odkvapy znečisťujúce látky,
  - prísne dodržiavať zásady protipožiarnej ochrany,
  - použiť ochranné pomôcky obsluhy.
177. V priestore zhromažďovania nebezpečného odpadu:
- v týchto priestoroch je potrebné zabezpečiť uskladnenie znečisťujúcich látok pomocou uzatvárateľných nádob alebo v záchytných vaničkách zabezpečených proti prevráteniu a rozliatiu, označených Identifikačným listom nebezpečného odpadu,
  - najvhodnejšie je umiestniť priestor pre zhromažďovanie nebezpečného odpadu blízko miesta ich vzniku,
  - dodržiavať podmienku umiestňovať miesto zhromažďovania nebezpečného odpadu v dostatočnej vzdialenosti od priestorov, ktoré môžu byť zničené požiarom alebo výbuchom,
  - umiestňovať nebezpečné odpady blízko automobilového parku, miesta technickej pomoci, blízko servisných komunikácií a mimo priestorov na ubytovanie, stravovanie a výcvik,
  - miesto na zhromažďovanie nebezpečného odpadu je najvhodnejšie umiestniť na plochom teréne, ktorý je zbavený prekážok ako sú kamene, korene a pod. alebo najvhodnejšie na spevnenej panelovej alebo asfaltovej ploche,
  - čistiť techniku len v priestoroch a zariadeniach na to určených (umývací mostík SIGMA Sklady a garáže Zábava). Umývací mostík SIGMA Sklady a garáže Zábava je jediným miestom určeným a technicky dostatočne spôsobilým na umývanie techniky (lapač kvapalných odpadov a zemín znečistených pri mytí techniky). Umývací mostík SIGMA má obmedzenú sezónnu prevádzku a kapacitu!

## **Čl. 38**

### **Životné prostredie**

178. Všeobecné nariadenia v oblasti životného prostredia:
- V priestoroch a objektoch CV Lešť je zakázané vypúšťať oleje a ropné produkty do pôdy a vody. Ďalšie nakladanie so znečisťujúcimi látkami (ropnými odpadmi) a ich likvidáciu zabezpečí pôvodca odpadu vlastnými silami a prostriedkami.
  - V prípade väčšieho úniku ropných alebo iných znečisťujúcich látok do prostredia (do pôdy alebo vody) bezodkladne informovať ekológa CV Lešť (0903 824 925) alebo najbližšieho pracovníka VP VO CV Lešť. V takomto prípade sa postupuje podľa Havarijného plánu CV Lešť.
  - Komunálny odpad umiestňovať len do nádob na to určených (veľkokapacitné kontajnery a 1100 l nádoby), ktoré sú na každom pracovisku.

- V priestoroch ubytovacích zariadení funguje aj separovaný zber odpadu. Ubytovatelia sú povinní separovať jednotlivé zložky odpadu (papier, plasty) do určených 1100 l nádob, ktoré sú pri každom ubytovacom zariadení. V prípade vyvedenia do terénu sú povinní vyzbierať separovaný odpad (napr. PET fľaše) a po návrate na ubytovacie zariadenie ho vyhodiť do príslušnej nádoby.
- Kuchyne a výdajné miesta stravy (jedálne) sú zabezpečené nádobami na kuchynský biologicky rozložiteľný odpad (ďalej len „KBO“). Sem patria zvyšky stravy a rôzne obaly znečistené potravou (napr. znečistený obal od jogurtu).
- Umiestňovať záchytné vaničky pod techniku! V parkoch techniky aj pri vyvedení do terénu.
- Zdržať sa akéhokoľvek konania, ktoré by bolo v rozpore s I. stupňom ochrany prírody a krajiny. Platí na celom území SR a zahrňuje všeobecné zásady ochrany prírody a krajiny.

### **Čl. 39** **Riešenie škôd**

179. Vysporiadanie škôd spôsobených výcvikom (pobytom a pod.) na majetku štátu v správe CV Lešť sa uskutočňuje podľa zásad stanovených:

- v Zákone č. 281/2015 Z. z. o štátnej službe profesionálnych vojakov a o zmene a doplnení niektorých zákonov v znení neskorších predpisov,
- pre zamestnancov vo výkone práce vo verejnom záujme v súlade s príslušnými ustanoveniami Zákona č. 311/2001 Z. z. zákonníka práce v znení neskorších predpisov.

180. Škody spôsobené na prevzatých budovách, zariadení táborísk, stálych parkov techniky, stálych zariadení na umývanie a ošetrovanie techniky, vodohospodárskych stavbách, energetických zariadeniach, pozemných komunikáciách, odstavných plochách a na hnutel'nom majetku, zistené pri odovzdávaní odstraňuje veliteľ cvičiacej jednotky uvedením do pôvodného stavu. V prípade, že škodu nie je možné odstrániť uvedením do podľa možnosti pôvodného stavu, prevádzkovateľ – správca výcvikového a ubytovacieho zariadenia zabezpečí do 24 hodín jej zverejnenie a zápis do evidencie škôd. Správca výcvikového alebo ubytovacieho zariadenia CV Lešť podľa toho, kde vznikla škoda, zabezpečí spísanie „Oznámenia o vzniknutej škode“ s veliteľom cvičiacej jednotky.

181. Riaditeľ CV Lešť zriadi škodovú komisiu, ktorá škodu vyšetrí v zmysle platných právnych noriem. Pred vydaním rozhodnutia riaditeľa CV Lešť po prerokovaní v škodovej komisii ešte posúdi právnu stránku veci právny poradca riaditeľa CV Lešť.

182. V prípade, ak škodu spôsobil profesionálny vojak trestným činom a je voči nemu začaté trestné stíhanie, požiada riaditeľ CV Lešť o uplatnenie nároku o náhradu škody orgán činný v trestnom konaní.

### **Čl. 40** **Zdravotné zabezpečenie**

183. Zdravotné zabezpečenie výcvikov organizovaných odbormi CV Lešť sa riadi usmernením riaditeľa CV Lešť „Usmernenie riaditeľa Centra výcviku Lešť o zdravotnom

zabezpečení výcvikov vo CV Lešť<sup>cc</sup>, ktoré je v súlade so zákonom č. 576/2004 Z.z. o zdravotnej starostlivosti, službách súvisiacich s poskytovaním zdravotnej starostlivosti a zmene a doplnení niektorých zákonov v znení neskorších predpisov, ďalej so zákonom č. 578/2004 Z.z. o poskytovateľoch zdravotnej starostlivosti, zdravotníckych pracovníkoch, stavovských organizáciách v zdravotníctve a zmene a doplnení niektorých zákonov v znení neskorších predpisov. Ďalej sa riadi Metodickým usmernením hlavného lekára ozbrojených síl Slovenskej republiky o zložení zdravotníckeho personálu pri zabezpečovaní vojenského výcviku č. ÚHL RK-313/2017 zo dňa 7. júna 2017.

184. Toto usmernenie vymedzuje práva, povinnosti a vzájomné vzťahy Zdravotného odboru CV Lešť (ďalej ZdrOd CV Lešť) ako poskytovateľa zdravotnej starostlivosti a zdravotného zabezpečenia vo vzťahu k ostatným dotknutým organizáciám bezpečnostného systému SR (MO SR, MV SR, MS SR, MF SR, NAKA, NBÚ, SIS) vykonávajúcich výcvikové a iné činnosti vo VP VO Lešť.

185. Zdravotné zabezpečenie sa poskytuje pre výcviky organizované vo VP VO Lešť a vykonáva sa na základe zazmluvnených požiadaviek cvičiacich jednotiek bezpečnostného systému.

186. Zdravotný odbor (ZdrOd) CV Lešť poskytuje zdravotné zabezpečenie predovšetkým pre kurzy, ktoré odborne vedie Odbor špeciálneho výcviku CV Lešť a je poskytované na základe jednotlivo vypracovaných metodických smerníc daných kurzov. Každá smernica obsahuje požiadavky na personálne a materiálno-technické zabezpečenie.

187. Ďalej sa zdravotné zabezpečenie poskytuje aj zahraničným bezpečnostným zložkám cvičiacim vo VP VO Lešť, tiež pri rôznych aktivitách CV Lešť (súťaže a pod.) a to na základe nariadenia riaditeľa CV Lešť.

188. Zdravotné zabezpečenie zahŕňa komplexnú zdravotnú starostlivosť. V pracovné dni počas pracovných hodín je dostupná stála lekárska služba. Mimo pracovných hodín je lekárska služba poskytnutá len na vyžiadanie a to podľa usmernenia hlavného lekára OS SR. Komplexná ošetrovateľská starostlivosť je mimo pracovných hodín poskytovaná len na základe požiadaviek v jednotlivých nariadeniach riaditeľa CV Lešť a smerniciach Odboru špeciálneho výcviku.

189. Zdravotné zabezpečenie zahŕňa aj regeneráciu duševných síl, psychodiagnostiku a rozvíjanie odolnosti psychickej záťaže.

190. Formy plnenia úloh zdravotného zabezpečenia pre:

- **Odbor špeciálneho výcviku CV Lešť na základe požiadavky vypracovanej v smernici**
  - strelecké kurzy, kurzy zlaňovania s pristavením sanitného vozidla so sestrou na určenom mieste prebiehajúceho výcviku,
  - ostatné kurzy – pohotovostná služba na telefóne.
- **Ostatné zložky bezpečnostného systému, na základe písomnej požiadavky zaslanej riaditeľovi ZdrOd CV Lešť**
  - pristavením sanitného vozidla so sestrou na určenom mieste prebiehajúceho výcviku,
  - resp. pohotovostná služba na telefóne.

191. Dostupnosť zdravotnej starostlivosti počas výcviku vo vojenskom obvode Lešť mimo pracovnej doby Zdravotného odboru:

- Ambulantná pohotovostná služba – APS Zvolen/ APS Krupina je poskytovaná v pracovné dni od 16:00 do 22:00 a cez víkendy a sviatky od 07:00 do 22:00. Po 22:00 hodine pokračuje dostupnosť zdravotnej starostlivosti ústavnou pohotovostnou službou – ÚPS interná aj neurologická Zvolen/ ÚPS interná Krupina/ ÚPS Veľký Krtíš – možnosť riešenia všetkých zdravotných problémov okrem úrazov – doprava vlastným/služobným osobným vozidlom.
- Ústavná pohotovostná služba chirurgická je poskytovaná NONSTOP – ÚPS Zvolen, ÚPS Veľký Krtíš a to v prípade ľahších úrazov a zranení s možnosťou RTG vyš., CT vyš. – doprava vlastným/služobným osobným vozidlom.
- Privolanie rýchlej zdravotnej služby na číslach 155, 112 (RLP, RZP, letecká pátracia záchranná služba) – bezvedomie, masívne krvácanie, fraktúry veľkých kostí, popáleniny ťažkého stupňa, výrazné alergické reakcie, závažné ochorenia vyžadujúce si okamžitú lekársku pomoc.

#### 192. Pokyny pre zdravotné zabezpečenie:

- ZdrOd pri poskytovaní zdravotného zabezpečenia prioritne plní požiadavky Odboru špeciálneho výcviku CV Lešť a to na základe písomne vypracovanej smernice inštruktorom OdŠV, ktorá je vopred písomne schválená riaditeľom CV Lešť ale aj riaditeľom ZdrOd CV Lešť.
- Ostatný výcvik ďalších cvičiacich bezpečnostných zložiek, ktorý nie je riadený smernicou Odboru špeciálneho výcviku a vyžaduje si spoluprácu ZdrOd CV Lešť na zdravotné zabezpečenie, musí zaslať požiadavku písomnou formou riaditeľovi ZdrOd, ktorý ju buď písomnou formou potvrdí alebo zamietne. V prípade, že takáto požiadavka vznikne nad rámec limitovaného počtu výcvikov (limit 3 výcviky/na deň, nakoľko CV Lešť disponuje tromi sanitnými vozidlami), môže byť požiadavka zamietnutá.
- Prítomnosť lekára na zdravotnom zabezpečení kurzu sa určuje na základe usmernenia hlavného lekára OS SR.
- Pokyny na plnenie úloh pri zdravotnom zabezpečení jednotlivých kurzov udeľuje riaditeľ ZdrOd, resp. osoba ním poverená.
- V prípade naplánovania väčšieho počtu výcvikov Odborom špeciálneho výcviku (viac ako tri/ na deň) sú prednostne zabezpečené strelecké kurzy a kurzy lezenia a zlaňovania. Tiež sa prihliada na vypracovanú „Schému vzdialenosti a časovej dostupnosti“, ktorá určuje vzdialenosť výjazdového bodu sanitného vozidla od konečného miesta pristavenia, kde daný kurz prebieha, resp. sa prihliada aj na možné zlé signálne spojenie.
- Ostatné (aj nadpočetné) výcviky sú zabezpečené pohotovostnou formou cez služobné mobilné čísla ZdrOd (0903 824 554 službukonajúca sestra, 0903 824 990 službukonajúca sestra, 0903820536 vodič a v prípade nutnosti 0903 820 090 lekár, 0903 820 535 lekár, 0903 824 926 hlavná sestra).
- Ak počas akéhokoľvek, ale predovšetkým streleckého kurzu, dôjde k zraneniu a je nutný transport pacienta do nemocnice, čiže sanitné vozidlo aj so sestrou opustí miesto zdravotného zabezpečenia, vedúci výcviku je povinný výcvik pozastaviť až do ich návratu., resp. do pristavenia náhradného sanitného vozidla s prítomnosťou sestry.
- V prípade nutnosti použitia sanitného vozidla v inom naliehavom prípade, kedy sanitné vozidlo opustí prioritne určený bod zdravotného zabezpečenia spolu aj so sestrou, vedúci výcviku je povinný výcvik pozastaviť až do ich návratu.

- Počas pohotovostného zdravotného zabezpečenia, je riadiaci kurzu poučený, že v prípade vážneho zdravotného postihnutia (bezvedomie, fraktúry veľkých kostí, popáleniny ťažkého stupňa, značná strata krvi, výrazné alergické reakcie) musí súbežne volať aj rýchlu zdravotnú službu na číslo 155, resp. 112!
- Pri cvičení zahraničných jednotiek vo vojenskom obvode Lešť je nutné vykonať dohovor s námestníkom/čkou NsP Zvolen o prednostnom ošetrovaní zahraničných príslušníkov v prípade úrazu alebo iných zdravotných problémoch.
- Zahraniční príslušníci EÚ pri lekárskom ošetrovaní/vyšetrení v spádových nemocniciach musia mať so sebou platný európsky preukaz zdravotného poistenia. Ostatní zahraniční príslušníci mimo európskej únie v prípade ošetrovania/vyšetrenia úrazu v spádových nemocniciach si uhrádzajú toto ošetrovanie priamou platbou (cash platba) individuálne. Upozornenie na platnosť medzinárodných európskych zdravotných preukazov.

193. Súčasťou zdravotného zabezpečenia je aj poskytovanie wellnessu ako relax po celodennom cvičení, ktoré zazmluvneným zložkám bezpečnostného systému poskytuje Oddelenie fyziatricko-rehabilitačné, odborne zastúpené fyzioterapeutmi a masérmi. Poskytnutím wellnessu sa rozumie – saunovanie (infra sauna, parná sauna, suchá sauna), dve individuálne vírivé vane, jacuzzi.

## **Čl. 41**

### **Zdravotné zabezpečenie pre vyvedené cvičiace zložky OS SR**

194. Zdravotné zabezpečenie si vyvedené cvičiace zložky OS SR riešia vlastnými silami a prostriedkami, pričom sa riadia metodickým usmernením hlavného lekára ozbrojených síl Slovenskej republiky zo dňa 14. júna 2018.

195. Ostatná zdravotná starostlivosť je poskytovaná v súlade so zákonom č. 576/2004 Z.z. o zdravotnej starostlivosti, službách súvisiacich s poskytovaním zdravotnej starostlivosti a zmene a doplnení niektorých zákonov v znení neskorších predpisov, ďalej so zákonom č. 578/2004 Z.z. o poskytovateľoch zdravotnej starostlivosti, zdravotníckych pracovníkoch, stavovských organizáciách v zdravotníctve a zmene a doplnení niektorých zákonov v znení neskorších predpisov.

## **Čl. 42**

### **Veterinárne zabezpečenie**

196. Výcviková základňa služobných psov, ktorá bola dočasne podriadená ÚŠZV Lešť (predchodca CV Lešť) bola rozkazom ministra obrany SR z pôsobnosti ÚŠZV Lešť odňatá a prevedená do podriadenosti a pôsobnosti vojenskej polície. Vzhľadom na to, že na držanie služobných psov sa vzťahujú podobné predpisy ako na starostlivosť o ľudské vojenské osoby, nie je legálne držanie a starostlivosť o služobného psa v pôsobnosti CV Lešť.

197. Počas výcvikov s využitím služobných psov vo VP VO Lešť je povinnosťou týchto cvičiacich pri starostlivosti o služobného psa riadiť sa zbierkou zákonov č. 123/2008 a podľa vyhlášky Ministerstva pôdohospodárstva SR z 5. novembra 2007 o podrobnostiach o ochrane spoločenských zvierat a požiadavkách na karanténne opatrenia a útulky pre zvieratá.

## Čl. 43

### Ambulantná zdravotná starostlivosť

198. Ambulantná zdravotná starostlivosť je poskytovaná v súlade so zákonom č. 576/2004 Z.z. o zdravotnej starostlivosti, službách súvisiacich s poskytovaním zdravotnej starostlivosti a zmene a doplnení niektorých zákonov v znení neskorších predpisov, ďalej so zákonom č. 578/2004 Z.z. o poskytovateľoch zdravotnej starostlivosti, zdravotníckych pracovníkoch, stavovských organizáciách v zdravotníctve a zmene a doplnení niektorých zákonov v znení neskorších predpisov.

199. Vzhľadom na to, že zriaďovateľom CV Lešť je v zmysle zákona o rozpočtových pravidlách MO SR, platí aj tu, že pri poskytovaní zdravotnej starostlivosti je prednostne prihliadané na záujmy MO SR, MV SR a iných zložiek bezpečnostného systému. Zdravotná starostlivosť je prednostne poskytovaná organizáciám bezpečnostného systému SR (MO SR, MV SR, MS SR, MF SR, NAKA, NBÚ, SIS). Ďalej zdravotná starostlivosť sa poskytuje aj civilným klientom, ktorí sú poisťencami Všeobecnej zdravotnej poisťovne a zdravotnej poisťovne Union. S týmito dvomi poisťovňami má CV Lešť uzatvorenú zmluvu.

200. Ambulancie Zdravotného odboru CV Lešť:

- Ambulancia vnútorného lekárstva,
- Ambulancia fyziatrie, balneológie a liečebnej rehabilitácie (FBLR),
- Ambulancia telovýchovného lekárstva,
- Ambulancia poradenskej psychológie.

Tieto ambulancie majú spoločný názov Oddelenie odborných ambulancií. Súčasťou ZdrOd je aj fyziatricko-rehabilitačné oddelenie.

201. Poskytovanie zdravotnej starostlivosti sa vykonáva na jednotlivých ambulanciách ZdrOd, pričom podmienkou zo zákona (Zákon č. 580/2004 Z.z. o zdravotnom poistení) je, že klient vyšetrovaný na niektorej hore uvedenej ambulancii, musí mať odporúčanie od odborného lekára (internista, chirurg. ortopéd, reumatológ...) resp. od všeobecného lekára.

## **SPOLOČNÉ A ZÁVEREČNÉ USTANOVENIA**

202. Nadobudnutím platnosti a účinnosti tohto Usmernenia pre poskytovanie služieb spojených s výcvikom a pobytom cvičiacich zložiek v CV Lešť sa ruší platnosť a účinnosť Usmernenia pre pobyt cvičiacich zložiek a jednotlivcov vo výcvikovom priestore Vojenského obvodu Lešť č.: ÚŠZV-1/14-61.

203. Zmeny a doplnky Usmernenia pre poskytovanie služieb spojených s výcvikom a pobytom cvičiacich zložiek v CV Lešť schvaľuje a vykonáva riaditeľ CV Lešť.

204. Usmernenia pre poskytovanie služieb spojených s výcvikom a pobytom cvičiacich zložiek v CV Lešť nadobúda platnosť a účinnosť dňa 01. februára 2020.



## Zariadenia poľného (taktického) výcviku - Strelnice

### 1. Súčinnosťná strelnica

Súčinnosťná strelnica sa nachádza na juhu VP VO Lešť. Maximálna dĺžka strelnice je 8 km a minimálna šírka 4 km.

#### *Súradnice GPS:*

48°18'31.3"N 19°18'05.9"E, 48.308694, 19.301638

#### *Účel*

Strelnica slúži na vykonávanie taktických cvičení a taktických cvičení s bojovou strelbou pre všetky druhy vojsk.

#### *Druh výcviku*

Súčinnosťná strelnica VP VO Lešť umožňuje plniť tieto druhy prípravy:

- bojové strelby od stupňa rota po stupeň prapor
- ostré strelby z ručných zbraní, lafetovaných zbraní, zbraní raketového vojska a delostrelectva,
- strelby a bombardovanie z vrtuľníkov a stíhacích lietadiel,
- ostré trhanie ženijnou muníciou,
- vykonávanie iných druhov bojovej prípravy,
- výcvik jednotiek doprevádzajúcich konvoje s ostrou strelbou,
- taktické cvičenia
- taktické cvičenia s bojovými strelbami čaty, roty, práporu,
- taktická príprava s cvičným strelivom alebo s využitím systému MILES 2000
- takticko-odborné cvičenia prieskumných, špeciálnych, výcvikových, podporných a zabezpečovacích jednotiek.

*Na strelnici je prísne zakázané používať zbrane a muníciu, ktorej dostrel je mimo ohrozeného priestoru strelnice. Prísne sa zakazuje krížová strelba.*

#### *Zariadenia strelnice*

Na strelnici je vybudované:

- riadiaca veža s pozorovateľňou a bunkrom,
- sociálne zariadenie pre cvičiace jednotky,
- pozorovateľne: Dolné Dlhé Diely, Kobola, Kopanica,
- delostrelecké pozorovateľne: Strážišťe a Kobola.

V priestore Dolné Dlhé Diely je vybudovaná spevnená plocha a 6 pristávacích plôch pre vrtuľníky (cez pristávacie plochy je prísny zákaz prejazdu pásovej a kolesovej techniky).

#### *Terčový manéver*

Strelnica umožňuje strelbu na pevné a pohyblivé ciele vo vzdialenostiach min. 150 metrov a max. 5 000 metrov od palebnej čiary číslo jedna.

### *Druhy terčov*

Pri príprave terčového manévru je možné použiť :

- papierové terče na pevných stojanoch,
- jutové terče na sklopných zariadeniach,
- kovové terče na sklopných a otočných zariadeniach.

### *Počet strážnych stanovísk*

Uzavretie ohrozeného priestoru strelnice zabezpečuje 6 + 1 strážnych.

## **2. Strelnica bojových vozidiel**

Strelnica bojových vozidiel (ďalej len SBV) sa nachádza v severovýchodnej časti VP VO Lešť pri ceste Senohrad- Stará Huta. Dĺžka strelnice s maximálnou dĺžkou streľby je 3 000 m, šírka strelnice je 500 m (Obr.1).

### *Súradnice GPS:*

48°24'25.2"N 19°17'01.5"E, 48.407000, 19.283750

### *Účel*

Je to zariadenie slúžiace pre výcvik jednotiek v streľbe z pechotných zbraní, z vozidiel, bojových vozidiel a tankov z miesta a za pohybu.

### *Druh výcviku*

Strelnica umožňuje plniť tieto druhy prípravy :

- streľbu z ručných zbraní z miesta, za pohybu a zo streleckých veží,
- streľbu lafetovaných zbraní z miesta, v pohybe
- streľbu z bojových vozidiel z miesta a za pohybu cez deň i v noci,
- streľba konvojov vozidiel
- streľbu z tankov,
- taktickú prípravu s cvičnou a imitačnou muníciou, alebo s využitím systému MILES 2000.

*Na strelnici je prísne zakázané používať zbrane a muníciu, ktorej dostrel je mimo ohrozeného priestoru strelnice.*

### *Zariadenia strelnice*

SBV disponuje komplexom tylových objektov, kde sa nachádzajú : riadiaca veža, sklady, učebne, kancelárie, hygienické zariadenia, bojové výdajne streliva, odstavné plochy techniky. Súčasťou SBV je Val strelnice bojových vozidiel. Dĺžka valu je 130 m a šírka 18 m. Val slúži len na streľbu z ručných zbraní.

### *Terčový manéver*

Strelnica umožňuje streľbu:

- na mizivé sklopné a otočné ciele vo vzdialenosti min. 10 metrov a max. 1 450 metrov od prvej palebnej čiary vo dne, v noci /kombinácia batériových a elektrických zdvíhacích zariadení/,
- pohyblivé ciele /terče umiestnené na čelne a bočne sa pohybujúcich vozíčkoch / vo vzdialenosti min. 900 a max. 1 400 metrov vo dne, v noci,
- na pevné ciele vo vzdialenostiach min. 10 metrov a max. 2 200 metrov od prvej palebnej čiary.

#### *Druhy terčov*

Pri príprave terčového manévru je možné použiť:

- papierové terče na pevných stojanoch,
- veľkorozmerné terče na sklopných zariadeniach,
- kovové terče na sklopných a otočných zariadeniach.

#### *Počet strážnych stanovísk*

Uzavretie ohrozeného priestoru strelnice zabezpečuje 5 + 1 strážnych.

### **3. Delostrelecká strelnica**

Delostrelecká strelnica sa nachádza na juhu VP VO Lešť pri pozemnej komunikácii Senohrad – Riečky v priestore Útlaky a vo východnej časti VP VO Lešť pri dedine Veľký Lom.

#### *Súradnice GPS:*

48°17'52.827"N 19°16'41.703"E, 48.298007, 19.278251

#### *Účel*

Delostrelecká strelnica umožňuje viesť streľbu delostrelectvom z odkrytých i zakrytých palebných postavení, všetkými kalibrami, ktorými sú vyzbrojené OS SR.

#### *Druh výcviku*

Na delostreleckej strelnici sú dva základné smery, ktoré umožňujú plniť palebné úlohy súčasne, nezávisle na sebe bez obmedzenia.

Pri dodržiavaní bezpečnostných opatrení je možné súčasne plniť palebné úlohy aj priamou streľbou. Priestorovo delostrelecká strelnica umožňuje vykonávať taktické cvičenie od stupňa batérie do stupňa delostrelectva divízie.

Delostrelecká strelnica umožňuje:

- priamu a nepriamu streľbu pozemným delostrelectvom z odkrytých a zakrytých palebných postavení,
- taktické cvičenia jednotiek delostrelectva,
- nácvik riadenia paľby raketometov a delostrelectva,
- vykonávanie riadenia raketového útoku a paľby delostrelectva.

Strelnica umožňuje vykonávať streľby zo zakrytých palebných postavení na týchto smeroch:

- ÚTLAKA – KOBOLA - JALŠOV BUK (dĺžka streľby 4,5 – 7,5 km, 10,5 km)
- VEĽKÝ LOM –TURIE POLE (dĺžka streľby 4,5 – 7 km)

*Na strelnici je prísne zakázané používať zbrane a muníciu, ktorej dostrel je mimo ohrozeného priestoru strelnice.*

#### *Zariadenia strelnice*

Pre pozorovanie sú vybudované tri delostrelecké pozorovateľne STRÁŽIŠTE, KOBOLA, BOROK.

#### *Terčový manéver*

Pri streľbách na delostreleckej strelnici sa terčový manéver nebuduje, alebo je vybudovaný pomocou pevných terčov a cieľov.

*Počet strážnych stanovísk*

Uzavretie ohrozeného priestoru strelnice zabezpečuje 10 + 1 strážnych.

#### **4. Pechotná strelnica**

Pechotná strelnica sa nachádza uprostred VP VO Lešť.

*Súradnice GPS:*

48°23'39.8"N 19°16'01.1"E, 48.394388, 19.266972

*Účel*

Je to zariadenie slúžiace pre výcvik jednotiek v streľbe z pechotných zbraní na pevné, mizivé/otočné/ ciele vo dne i v noci.

*Druh výcviku*

Strelnica umožňuje streľbu z ručných zbraní naraz pre max. 20 cvičiacich na mizivé /otočné/ terče.

*Na strelnici je prísne zakázané používať zbrane a muníciu, ktorej dostrel je mimo ohrozeného priestoru strelnice.*

*Zariadenia strelnice*

Na strelnici sa nachádzajú objekty: výdajňa munície, sklad materiálu a kancelária správcu.

*Terčový manéver*

Strelnica umožňuje streľbu z ručných zbraní s použitím batériových zdvíhacích zariadení na diaľkové ovládanie vo vzdialenostiach 50, 100, 150 a 200 m od okopu pre strelcov.

*Druhy terčov*

Pri príprave terčového manévru je možné použiť :

- papierové terče na pevných stojanoch,
- kovové terče na sklopných a otočných zariadeniach.

*Počet strážnych*

Uzavretie ohrozeného priestoru strelnice zabezpečuje 7+1 strážnych.

#### **5. Val pechotná strelnica**

Val Pechotná strelnica sa nachádza v ľavej časti Pechotnej strelnice. Val Pechotnej strelnice má dva samostatné výcvikové sektory :

- dynamický sektor s max. vzdialenosťou 50 metrov a šírkou 44 metrov
- ostreľovací sektor s max. vzdialenosťou 215 metrov a šírkou 14,5 metra

*Súradnice GPS:*

48°23'49.1"N 19°16'07.8"E, 48.396972, 19.268833

*Účel*

*Dynamický sektor:* Je konštruovaný na výcvik jednotlivca z rôznych polôh z pevne stanovenej palebnej čiary. Ďalej umožňuje výcvik s meniteľnou palebnou čiarou, výcvik špecifických činností ako sú taktická streľba skupiny, barierová streľba a streľba z idúceho automobilu.

*Ostreľovací sektor:* Je konštruovaný na výcvik jednotlivca z rôznych polôh z pevne stanovenej palebnej čiary. Ďalej umožňuje výcvik s meniteľnou palebnou čiarou maximálne do hĺbky 100 metrov a strelecko-taktický výcvik špecifických činností ostreľovača.

#### *Druh výcviku*

*Dynamický sektor:* Strelnica umožňuje streľbu z ručných zbraní (s max. počiatočnou energiou do 2000 J.) naraz pre max. 28 cvičiacich na pevné, mizivé /otočné/ terče.

*Ostreľovací sektor:* Strelnica umožňuje streľbu z ručných zbraní (s max. počiatočnou energiou do 8000 J) naraz pre max. 10 cvičiacich na pevné, mizivé /otočné/ terče.

#### *Zariadenia strelnice*

*Dynamický sektor:* sklady správcu strelnice, kancelária správcu strelnice, učebňa

*Ostreľovací sektor:* sklady správcu strelnice

#### *Terčový manéver*

Strelnica umožňuje streľbu z ručných zbraní s použitím pevných, otočných a sklopných terčov.

#### *Druhy terčov*

Pri príprave terčového manévru je možné použiť :

- nepriestrelné (kovové) terče:
  - minimálna vzdialenosť 7m pri streľbe z pištole
  - minimálna vzdialenosť 30 m pri streľbe zo Sa vz. 58
- priestrelné (kov, papier, plast, drevo).

#### *Počet strážnych*

Bez uzatvorenia priestoru.

## Zariadenia poľného (taktického) výcviku - cvičiská

### 1. Strelecko - prípravné cvičisko hádzania ručných granátov

Účelová plocha pre hádzanie ručných granátov sa nachádza uprostred VP VO Lešť pri ľavej hranici valu pechotnej strelnice.

*Súradnice GPS:*

48°23'59.8"N 19°16'13.9"E, 48.399944, 19.270527

*Účel*

Plocha slúži na hádzanie ručných granátov podľa cvičení hádzania RG.

*Druh výcviku*

Cvičisko umožňuje plniť cvičenia v hádzaní ručných granátov z miesta, za pohybu a zo stojacieho a pohybujúceho sa vozidla.

*Zariadenia účelovej plochy*

Cvičisko je vybavené okopom pre hádzanie ručných granátov s výklenkom pre cvičiaceho a riadiaceho, dopadovou plochou, ochranným krytom pre cvičiacich a pre výdaj granátov, cestou pre bojové vozidlá a ochranným krytom pre pyrotechnika. Pri ochrannom kryte pre cvičiacich je stožiar s červenou a bielou zástavou.

Dopadová plocha cvičiska je ohraničená červenými zástavkami a výstražnými tabuľami.

*Na cvičisku hádzania ručných granátov je zakázané používať muníciu, ktorej účinok je mimo ohrozeného priestoru cvičiska.*

*Terčový manéver*

Pri hádzaní granátov sa terčový manéver buduje pomocou pevných terčov a priestor dopadovej plochy sa vytyčuje a označuje páskou.

*Druhy terčov*

Pri príprave terčového manévru je možné použiť :

- pevné kovové terče.

*Počet strážnych*

Uzavretie ohrozeného priestoru plochy zabezpečuje 3 + 1 strážnych.

### 2. Cvičisko trhania a mínovania

Cvičisko trhania a mínovania ženijných odborností sa nachádza v severovýchodnej časti výcvikového priestoru Vojenského obvodu Lešť západne od Šamilovej skaly kóta 688,8, pri kóte 691,0.

*Súradnice GPS:*

48°25'15.520"N 19°18'14.046"E, 48.420977, 19.303901

### *Účel*

Slúži na likvidáciu nájdenej nevybuchutej munície, výcvik pyrotechnikov, výcvik práce s trhavinami zložiek MV SR, výcvik trhacích prác, výcvik ostrého mínovania a odmínovania, taktických činností špecialistov EOD.

### *Druh výcviku*

Cvičisko umožňuje:

- výcvik pyrotechnikov OS SR,
- výcvik zložiek MV SR na práce s trhavinami,
- výcvik špecialistov EOD,
- výcvik trhacích prác,
- likvidovanie nájdenej nevybuchutej munície,
- ničenie munície, trhavín, strelivín, traskavín a pyrotechnických zloží,
- expertízne skúšky, overovanie a vytváranie postupov znovuoobnovenia bezpečnosti,
- základný a zdokonaľovací výcvik ženijných odborností v zručnosti pri práci s trhavinami ( ostré mínovanie a odmínovanie, trhanie prvkov),
- taktický výcvik v mínovej bezpečnosti a ženijnej príprave.

### *Obmedzenia*

Výcvik nie je možné vykonávať v dobe strelieb na delostreleckej strelnici (na pravom základnom smere Veľký lom - Turie pole)

### *Tylové objekty*

V priestore cvičiska sa nachádzajú :

- stála trhacia jama o rozlohe 1,23 ha s vybudovanými úkrytmi pre pyrotechnikov, techniku, náloživo a iniciátori, ničnú muníciu, bezpečnostný úkryt, prístrešok na adjustáciu a suché WC,
- cvičisko ostrého mínovania a odmínovania o rozmeroch 120 x 200 m (2,4 ha),
- cvičisko trhania o rozlohe 0,35 ha s vybudovanými úkrytmi pre pyrotechnikov, techniku, náloživo a iniciátori, ničnú muníciu, bezpečnostný úkryt, prístrešok na adjustáciu a suché WC,
- spaľovacie miesto o rozmere 40 x 44 m, ktoré je oddelené od okolitého priestoru navýšeným valom zo zeminy a kameňa,
- dráha C-IED, ktorá pozostáva z vybudovaných komunikácií, objektov a prekážok (ruina domu, úžina, slepá ulica, neprehľadná zákruta v tvare „U“, prejazd kopca, priepust č. 1, osada, kanálová priepust č. 2 a 3, prejazd riečiska /spaľovacie miesto/, skrýša na zbrane).

### *Terčový manéver*

Pre výcvik s trhavinami si pomôcky a materiál /prvky na trhanie/ zabezpečuje cvičiaca jednotka, ktorá po ukončení výcviku zabezpečí pyrotechnickú asanáciu plochy a odsun zvyškov použitého materiálu.

### *Počet strážnych*

Uzavretie ohrozeného priestoru cvičiska si zabezpečuje cvičiaca jednotka vlastnými silami a prostriedkami podľa druhu vykonávaných prác v zmysle platných zákonov a interných predpisov (v počte 1+1).

### 3. Cvičisko vodenia bojových vozidiel

Cvičisko vodenia bojových vozidiel (ďalej len CVBV) sa nachádza na okraji VP VO Lešť na ľavej strane komunikácie v smere VIDOVOV VRCH - SENOHRAD. Dĺžka dráhy je 6 140 m so siedmimi prekážkami.

*Súradnice GPS:*

48°22'33.3"N, 19°13'14.7"E, 48.375931, 19.220754

*Účel*

Slúži na výcvik vodičov vo riadení bojových vozidiel, tankov a vozidiel.

*Druh výcviku*

CVBV umožňuje:

- výcvik a zdokonalenie zručnosti vodičov vo vedení kolesovej a pásovej techniky,
- výstavbu stanového tábora,
- parkovanie pásovej a kolesovej techniky,
- nácvik taktickej prípravy.

*Zariadenia cvičiska*

V priestore sa nachádza riadiaca veža s učebňou, štartovacia dráha, výcviková dráha s prekážkami, pozorovacia veža na kóte 700.

*Terčový manéver*

Terčový manéver sa v priestore CVBV nebuduje. Pre výcvik vo vedení vozidiel slúžia prekážky na výcvikovej dráhe (č. 1, č. 8, č. 9, č. 11, č. 12, č. 7 a č. 21).

*Počet strážnych*

Priestor cvičiska sa neuzatvára.

### 4. Vodné cvičisko

Vodné cvičisko Vododrom sa nachádza v centrálnej časti VP VO Lešť v blízkosti križovatky ciest SENOHRAD – STARÁ HUTA – RIEČKY. Maximálna hĺbka brodov je 2,4 m a 4,3 m.

*Súradnice GPS:*

48°23'41.2"N 19°15'09.9"E, 48.394777, 19.252750

*Účel*

Cvičisko slúži pre výcvik v prekonávaní vodnej prekážky a pre výcvik potápačov.

*Druh výcviku*

Vodné cvičisko umožňuje :

- prekonávanie vodnej prekážky hlbokým brodením,
- prekonávanie vodných prekážok plávaním ,
- výcvik záchranárskych a uvoľňovacích jednotiek,
- výcvik ženijných jednotiek s motorovými súpravami s prepravnými prostriedkami,
- výcvik potápačov od potápačských cez záchranárske až po uvoľňovacie činnosti.



- výcvik výsadku z vrtulníka na vodnú hladinu s využitím výcvikového zariadenia vrtuľníkový a výsadkový тренаžér JAKUB KOLOSEUM.

#### *Zariadenia cvičiska*

Vodné cvičisko Vododrom pozostáva z vodnej nádrže s dvomi dráhami, zemnej hrádze s vypúšťacím zariadením, riadiacej veže s ovládacím a osvetľovacím zariadením na riadenie plavieb. Neďaleko vodnej plochy sa nachádzajú dve pristávacie plochy pre vrtuľníky.

#### *Terčový manéver*

Terčový manéver sa nestavia. Pre výcvik v činnosti pod vodnou hladinou je možné využitie potopených vrakov a odtokový kanál.

#### *Počet strážnych*

Priestor cvičiska sa neuzatvára.

### **5. Taktické cvičiská Súčinnostnej strelnice**

- A1: Vozárka, L.Vrch, Kopanica, Vršáč, Kobyla)  
Tento sektor sa nachádza v juhozápadnej časti VP VO Lešť. V tomto sektore je možné vykonávať výcvik - taktické cvičenia všetkých druhov vojsk do stupňa prápor. Slúži na taktickú prípravu jednotiek bez použitia ostrej munície len s využitím cvičickej a imitačnej munície.  
*Obmedzenie v činnosti na taktickom cvičisku je pri streľbe na Súčinnostnej strelnici.*
- A2: Kamenný Vrch, Buťová, Močiar, Cerová  
Tento sektor sa nachádza v juhovýchodnej časti súčinnostnej strelnice. V sektore je možné vykonávať výcvik peších i mechanizovaných jednotiek do stupňa rota. Tento priestor je ideálny pre taktické cvičenia rpp, mínometnej batérie a prieskumné jednotky. Slúži na taktickú prípravu jednotiek bez použitia ostrej munície len s využitím cvičickej a imitačnej munície.  
*Obmedzenie v činnosti na taktickom cvičisku je pri streľbe na Súčinnostnej strelnici, Delostreleckej strelnici v smere Útlaky – Kobyla a streľbách letectva.*
- A3: Šušková, Nad hájom, trig. 638,4  
Tento sektor sa nachádza v strednej časti VP VO Lešť. V tomto sektore je možné vykonávať taktické cvičenia prieskumných, mechanizovaných a peších jednotiek do stupňa rota. Slúži na taktickú prípravu jednotiek bez použitia ostrej munície len s využitím cvičickej a imitačnej munície.  
*Obmedzenie v činnosti na taktickom cvičisku je pri streľbe na Súčinnostnej strelnici, Delostreleckej strelnici (v smere Útlaky – Kobyla a Stará Lešť – Viničky) a Strelnici bojových vozidiel.*
- A4 1/2: Útlaky – trig. 513,2  
Tento sektor sa nachádza v južnej časti VP VO Lešť. Je rozdelený na dve časti, ktoré je možné pridelovať samostatne, alebo spolu. V tomto sektore je možné využiť časť Útlaky, kde je vhodný priestor na taktické cvičenie pre delostrelecké jednotky, pešie jednotky, jednotky RCHBO, PVO a prieskumné jednotky do stupňa rota. Slúži na taktickú prípravu jednotiek bez použitia ostrej munície len s využitím cvičickej a imitačnej munície.

*Obmedzenie v činnosti na taktickom cvičisku je pri streľbe na Súčinnostnej strelnici (v časti Útlaky palebné postavenia pre RM vz.70 (raketometry) a ShKH.*

- A5: starý Muničný sklad  
V tomto sektore je možné zriaďovať poľné autoparky a na panelovej ploche vševojskovej strelnice. Je vhodný pre výcvik peších jednotiek. Nie je vhodný na jazdy technikou z dôvodu jeho malej rozlohy. Je možné ho prideliť spolu s A2.  
*Bez obmedzení.*
- A6: trig. 644,0, trig. 655,8, trig. 630,7,  
Tento sektor sa nachádza v strednej časti VP VO Lešť. V tomto sektore je možné vykonávať taktické cvičenie prieskumných jednotiek, mechanizovaných jednotiek a peších jednotiek do stupňa čata. Slúži na taktickú prípravu jednotiek bez použitia ostrej munície len s využitím cvičnej a imitačnej munície.  
*Obmedzenie v činnosti na taktickom cvičisku je pri streľbe na Súčinnostnej strelnici, Delostreleckej strelnici (v smere Útlaky – Kobyla), Strelnici bojových vozidiel a Pechotnej strelnici.*
- B1: Veľké Blato  
Nachádza sa v severozápadnej časti VP VO Lešť. V tomto sektore je možné cvičiť taktické cvičenia všetkých druhov vojsk s vojenskou technikou a bez nej. Slúži na taktickú prípravu jednotiek bez použitia ostrej munície len s využitím cvičnej a imitačnej munície. Sektor umožňuje jazdy pásovou i kolesovou technikou v teréne s výnimkou zalesnených porastov. Technika v tomto sektore môže cvičiť jazdy, presuny techniky s ťažným terénom, zaujatie palebných postavení či bojových formácií.  
Pešie jednotky môžu využiť tento priestor na výcvik v maskovaní a orientácii v teréne, pešie presuny, prieskumná činnosť, ochrana objektov a odstavenej techniky či zamínovanie priestoru cvičnou muníciou. Sektor je možné využiť do stupňa rota.  
*Obmedzenie v činnosti v sektore B1 je pri streľbe na Delostreleckej strelnici (v smere Útlaky-Kobyla) a streľbách letectva.*
- B2: trig. 699,9, Starý laz  
Nachádza sa v severozápadnej časti VP VO Lešť. V tomto sektore je možné cvičiť taktické cvičenia všetkých druhov vojsk s vojenskou technikou a bez nej. Slúži na taktickú prípravu jednotiek bez použitia ostrej munície len s využitím cvičnej a imitačnej munície.  
Sektor umožňuje jazdy pásovou i kolesovou technikou v teréne s výnimkou zalesnených porastov. Technika v tomto sektore môže cvičiť jazdy, presuny techniky s ťažným terénom, zaujatie palebných postavení či bojových formácií.  
Pešie jednotky môžu využiť tento priestor na výcvik v maskovaní a orientácii v teréne, pešie presuny, prieskumná činnosť a zamínovanie priestoru cvičnou muníciou. Sektor je možné využiť do stupňa rota.  
*Obmedzenie v činnosti v sektore B1 je pri streľbe na Delostreleckej strelnici (v smere Útlaky-Kobyla) a streľbách letectva.*

## 6. Taktické cvičiská Strelnice bojových vozidiel

- C1: Dobrá Voda, Mavercová, Pod Červenou  
Nachádza sa v severovýchodnej časti VP VO Lešť. V tomto sektore je možné vykonávať taktickú prípravu jednotiek a výcvik v mínovej bezpečnosti do stupňa rota. Slúži na taktickú prípravu jednotiek bez použitia ostrej munície len s využitím cvičnej a imitačnej munície.  
*Obmedzenie v činnosti v sektore C1 je pri streľbe na Strelnici bojových vozidiel a Delostreleckej strelnici ( v smere Veľký Lom – Vinička a Cerová – Pod Červenou) .*
- C2: Ježov Vrch  
Nachádza sa v severnej časti VP VO Lešť. V tomto sektore je možné vykonávať taktickú prípravu prieskumných (bez BPSV) a peších jednotiek do stupňa čata. V tomto sektore je zakázané vykonávať ťažké práce. Slúži na taktickú prípravu jednotiek bez použitia ostrej munície len s využitím cvičnej a imitačnej munície.  
*Bez obmedzení.*
- C3: križovatka Ježov Vrch smer Urbanová, odbočka poľnej cesty do valu SBV, poľná cesta na HRG po strážne stanovisko č. 9  
Nachádza sa v S časti VP VO Lešť. V tomto sektore je možné vykonávať taktickú prípravu malých jednotiek a je tu možné zriaďovať poľný autopark. Slúži na taktickú prípravu jednotiek bez použitia ostrej munície len s využitím cvičnej a imitačnej munície.  
*Obmedzenie v činnosti v sektore C3 je pri hádzaní ručných granátov na účelovej ploche pre hádzanie ručných granátov.*
- C4: Šamilova skala, Ďuragova Jama, Vinička, Povrazy, Na lazoch – ťažko-metodické cvičisko  
Nachádza sa v severovýchodnej časti VP VO Lešť. V tomto sektore je možné vykonávať taktickú a ťažkú prípravu jednotiek do stupňa rota. Slúži na taktickú prípravu jednotiek bez použitia ostrej munície len s využitím cvičnej a imitačnej munície.  
*Obmedzenie v činnosti v sektore C1 je pri streľbe na Strelnici bojových vozidiel, Delostreleckej strelnici (v smere Veľký Lom-Vinička a Cerová-Pod Červenou).*
- C5: Ježov Vrch, trig. 811,3, trig. 817,6, trig. 1023,4, trig. 1043,7  
Nachádza sa v severnej časti VP VO Lešť. V tomto sektore je možné vykonávať taktickú prípravu prieskumných ( bez BPSV ) a peších jednotiek do stupňa prápor. Slúži na taktickú prípravu jednotiek bez použitia ostrej munície len s využitím cvičnej a imitačnej munície. Do tohto sektoru nepatrí výcvikové zariadenia Bralce – Via Ferrata. V tomto sektore je zakázané vykonávať ťažké práce.  
*Bez obmedzení.*

## Zariadenia špeciálneho (streleckého) výcviku

Výcvik vo výcvikových zariadeniach špeciálneho (streleckého) výcviku sa vykonáva na základe a v rozsahu dosiahnutého stupňa vycvičenosti cvičiacej jednotky. Riadi ju riadiaci zamestnanec, ktorý získal „Osvedčenie riadiaceho inštruktora streľby“, po preškolení vykonávaným inštruktorom výcviku Odboru špeciálneho výcviku CV Lešť. Cvičiacia jednotka, ktorá nemá preškoleného riadiaceho inštruktora streľby sa riadi podľa pokynov správcu výcvikového zariadenia v otázkach použitia povolenej munície, umiestnenia terčov alebo výstavby terčového manévru.

### 1. Výcviková osada – JAKUB VILLAGE

Výcvikový komplex sa nachádza v severnej časti VP VO Lešť.

*Súradnice GPS:*

48°24'16.0"N 19°15'40.5"E, 48.404444, 19.261250

*Účel*

Je to komplex samostatných trenažérov určených pre výcvik jednotlivca a malých skupín účelovo pospájaný do jednotlivých polygónov tematicky predučených na nácvik záchranných alebo bojových činností. Prepojenie týchto polygónov vytvára polyfunkčný model osady umožňujúci komplexné precvičenie spolupráce jednotlivých silových a záchranných zložiek.

*Možnosti*

Výcvikový komplex sa svojím obsahovým usporiadaním a technickým prevedením delí na jednotlivé časti, ktoré umožňujú samostatný výcvik viacerých skupín, v tom istom čase na jednom mieste bez vzájomného ohrozenia a bez nutnosti súčinnosti pri výcviku.

### STRELECKO-TAKTICKÁ ČASŤ

- *VT 01 - AUTO-MOTO HALA:*

Výcvik streľby zo stojacich a idúcich vozidiel a motocyklov, výcvik pešej mierenej ostrej streľby na rôzne vzdialenosti, výcvik taktických činností malých peších jednotiek s ostrou streľbou v rozsahu 360°. Hala s rozmermi 80 x 14,5 m je balisticky chránená a umožňuje ostrú streľbu z ručných zbraní v celom priestore do výšky 2 metrov.

*Povolená munícia:*

- Nb do pištolí a revolverov s mäkkým jadrom do kalibru 45 ACP FMJ
- Nb 9 mm MAKAROV /len s pridaným lapačom striel/
- Nb 7,62 mm RD /FMJ /len s pridaným lapačom striel/
- Zásahová výbuška P1 a P1 mini
- Špeciálne tréningové strelivo so strelou, ktorá sa po dopade na oceľovú stenu rozpadne na prach (napr. zn. Simunition Greenshield kaliber 5,56 mm).

• *VT 02 - PEŠIE STRELECKÉ HALY:*

Výcvik pešej mierenej ostrej streľby na krátke vzdialenosti, výcvik taktických činností malých peších jednotiek s ostrou streľbou v rozsahu 360°. Trenažér je rozdelený na tri samostatné haly s rozmermi :

- HALA A - 26 x 17 m,
- HALA B - 29,5 x 17 m,
- HALA C - 23 x 17 m.

Všetky haly sú balisticky chránené a umožňujú ostrú streľbu z ručných zbraní v celom priestore do výšky 2 metrov. Hala A a C sú dispozične rozdelené do menších sektorov čím sú predurčené na výcvik taktiky (CQB). Haly sú vybavené trenažermi na nácvik taktických postupov násilného prekonávania dverí mechanickým prienikom (použitím Baranidla), balistickým prienikom (streľba na zámkovú časť)

*Povolená munícia:*

- Nb do pištolí a revolverov s mäkkým jadrom do kalibru 45 ACP FMJ
- Nb 9 mm MAKAROV /len s pridaným lapačom striel/
- Nb 7,62 mm RD /FMJ /len s pridaným lapačom striel/
- Nb brokový /vyrážací náboj špeciál/
- Zásahová výbuška P1 a P1 mini
- Špeciálne tréningové strelivo so strelou, ktorá sa po dopade na oceľovú stenu rozpadne na prach (napr. zn. Simunition Greenshield kaliber 5,56 mm).

• *VT 03 - TAKTICKO-STRELECKÉ DOMCE:*

Výcvik taktického priblíženia k budove a nácvik vstupu do budovy dverami alebo oknom s použitím ručného granátu (URG-86) a následnou ostrou streľbou v budove. Trenažér je tvorený dvomi samostatnými domcami s rozmermi 10 x 5 m je balisticky chránený a umožňuje ostrú streľbu z ručných zbraní v celom priestore do výšky 2 metrov a vhoďenie granátu do interiéru trenažéra.

*Povolená munícia:*

- Nb do pištolí a revolverov s mäkkým jadrom do kalibru 45 ACP FMJ
- Nb 9 mm MAKAROV /len s pridaným lapačom striel/
- Nb 7,62 mm RD /FMJ /len s pridaným lapačom striel/
- Zásahová výbuška P1 a P1 mini
- Špeciálne tréningové strelivo so strelou, ktorá sa po dopade na oceľovú stenu rozpadne na prach (napr. zn. Simunition Greenshield kaliber 5,56 mm).
- *Univerzálny ručný granát vz. 86* (poistka v časovej funkcii), vrátane cvičných, náhradných a školských verzií, ako aj *cvičných, náhradných a školských verzií obranného granátu RG-F1*

*Pre strelecké trenažéry VT01, VT02 a VT03 sú povolené k použitiu nasledujúce typy zbraní, nábojov a terčov s týmito obmedzeniami:*

- a) plášťové strelivo do pištolí a revolverov s mäkkým jadrom do kalibru .45 ACP FMJ. Ďalej je povolené použitie priestrelných terčov bez použitia lapača striel, pričom konštrukcia strelnice umožňuje jeho umiestnenie aj priamo na stenu (gumové panely) minimálna vzdialenosť strelca od steny je 2 metre. Pri pištoľovom streľbe s tvrdým jadrom, napr. pre pištoľ Makarov alebo vz.52 je povolené použitie len priestrelných terčov súčasne s použitím lapača striel, ktorý je umiestnený tesne za terčom.
- b) 7,62x39 Rd (redukovaný výkon). Pre tento kaliber sú povolené len papierové alebo iné mäkké (priestrelné) terče a súčasne je nutné použiť lapače striel.

- c) Brokové náboje (vyrážací náboj špeciál).
- d) Špeciálne tréningové strelivo so strelou, ktorá sa po dopade na oceľovú stenu rozpadne na prach (napr. zn. Simunition Greenshield kaliber 5,56 mm).
- e) Používať zásahové výbušky P1 a P1miny za podmienky vstupu do priestoru ich použitia až po ukončení ich detonačných účinkov a efektov.

Na streleckých trenažéroch je povolené použitie automatických zbraní napr. ČZ75 Auto, samopaly Heckler & Koch, Sa vz. 58, Sa vz. 61 Škorpion a pod. za podmienky použitia povoleného streliva.

*Pre trenažérové strelnice VT 01, VT 02 a VT 03 je zakázané:*

- a) použitie streliva s neopláštenými olovenými strelami pre nadmerný vznik olovených výparov pri streľbe,
- b) použitie streliva s tvrdým jadrom s plným výkonom, napr. 5.56 x 45 NATO, 7.62x39, 7.62x54,
- c) použitie streliva nezodpovedajúceho vyššie uvedeným požiadavkám tiež pre možné ohrozenie bezpečnosti okolia strelnice. Stropy nie sú dimenzované pre zachytenie striel nepovoleného streliva a pri náhodnom výstrele dohora napr. loveckým nábojom 7,62x39 s mäkkým jadrom môže dôjsť k prestreleniu oceľového obloženia stropu i strechy strelnice,
- d) Brokové strelivo.

*Počas streleckého výcviku v priestoroch VT 01, VT 02 a VT 03 je nutné:*

- a) zabezpečiť predné a zadné dvere počas streľby proti ich nedovolenému otvoreniu,
- b) mať obojstranné spojenie RS s ďalšími inštruktormi, ktorí vykonávajú výcvik mimo trenažérov,
- c) mať zapnutú výstražnú signalizáciu,
- d) nedovoliť vstup do strelnice po začatí streľby bez povolenia RS,
- e) dodržiavať bezpečnostné opatrenia pri streleckom výcviku,
- f) nedovoliť nekontrolovaný vstup do VT01 (auto hala) počas streleckého výcviku z pohybujúcich sa vozidiel prejazdom.

*Bezpečnostné opatrenia počas streleckého výcviku*

V celom priestore výcvikových trenažéroch sú všetky osoby bez rozdielu povinné **používať po celú dobu výcviku chrániče zraku a sluchu**.

Pri všetkých druhoch výcviku **platí všeobecný - Zákaz vedenia streľby mimo zóny označenej reflexným pásom** a viesť streľbu na stenu strelnice pod dopadovým uhlom menším ako 20°.

*Štandardný strelecký výcvik*

*Streľba z palebnej čiary vo vzdialenosti 2 - 10 od terčového poľa.*

Výcvik sa vykonáva za dodržania týchto špecifických podmienok:

- Používanie ochrany sluchu a zraku.
- Bezpečnostné uhly – max. 45° na os terčového poľa.
- Použitie terče – priestrelné papierové terče (možné použitie aj s lapačom striel)  
**!!! pri streľbe s tvrdým jadrom a pri streľbe Sa vz. 58 s iba redukovaným strelivom nutnosť použitia lapača striel!!!**

*Špeciálny strelecký výcvik*

*Streľba za pohybu po celom priestore streleckého trenažéra*

Nácvik taktických vstupov do vnútorného priestoru strelnice sa vykonáva cez dvere, bočné dvere a bočné okná strelnice s použitím ostrej munície.

Výcvik sa vykonáva za dodržania týchto špecifických podmienok:

- Používanie ochrany sluchu a zraku, kukly, (doporučená balistická ochrana hlavy a trupu, rukavice).
- Bezpečnostné uhly – max. v oblasti dovoleného dopadu striel – pri použití lapača striel 360 °.
- Použité terče – priestrelné papierové terče (možné použitie aj s lapačom striel) **!!! pri streľbe s tvrdým jadrom a pri streľbe Sa vz. 58 s iba redukovaným streľivom nutnosť použitia lapača striel!!!**
- *VT 05 - ZVONICA:*  
Výcvik taktického priblíženia k budove a nácvik vstupu do budovy bez použitia ostrej munície.

### POŽIARNO-ZÁCHRANÁRSKA ČASŤ

- *VT 04 - POŽIARNO-TAKTICKÉ DOMCE:*  
Výcvik záchranných zručností pri evakuácii osôb z horiacej budovy. Nácvik taktického pohybu malých peších jednotiek vo viacposchodovej budove bez ostrej streľby.  
Trenažér je tvorený dvomi samostatnými domcami – jeden prízemný podpivničený, druhý dvojpodlažný s balkónmi. V budovách je možné zriadiť ohniská s reálnym ohňom.
- *VT 06 - SKLADISKO:*  
Výcvik záchranných zručností pri vyhľadávaní a evakuácii osôb po priemyselných haváriách. Nácvik taktického pohybu malých peších jednotiek v priemyselných zónach. Interiér skladov je tvorený lešenárskou konštrukciou ako viacúrovňový čo vytvára vhodné podmienky na kynologický výcvik.
- *VT 08 - ZBORENISKO:*  
Výcvik záchranných tímov pri vyhľadávaní a vyslobodzovaní zranených osôb zo zavalených budov alebo kanalizácií. Umožňuje nácvik taktického pohybu malých peších jednotiek kanalizačnými šachtami. Zborenisko má charakter polo zbúranej budovy, ktorá bola čiastočne zasypaná. Pod sutinami sa nachádzajú horizontálne umiestnené šachty rôznych veľkostí a dĺžok s nepravidelnými prekážkami. Do šacht sa vstupuje rôzne konštruovanými vstupmi z interiéru aj exteriéru. Vhodné podmienky pre kynologický výcvik.
- *VT 14 - RUMOVISKO:*  
Výcvik záchranných tímov pri vyhľadávaní a vyslobodzovaní zranených osôb. Rumovisko má charakter sutín s nestabilným povrchom vzniknuté po prírodnej katastrofe. Pod sutinami sa nachádzajú vertikálne umiestnené šachty určené pre umiestnenie značkárov pri kynologickom výcviku. Súčasťou trenažéra je imitácia studňovej šachty pre nácvik vyslobodzovaní zranenej osoby.
- *VT 15 - ŠACHTA:*  
Výcvik záchranných zručností pri vyhľadávaní a vyslobodzovaní zranených osôb. Šachta simuluje polozanorenú podzemnú vodnú nádrž.

- *VT 09 - NEMOCNICA S PODNETOVOU ZÁŤAŽOVOU SIMULÁCIOU:*  
Výcvik záchranárskych tímov pri hromadnom príjme a triedení zranených. Nácvik chovania personálu nemocnice pri evakuáciách alebo vzniku nepredvídateľných situácií (požiar, teroristický útok). Dvojpodlažná budova nemocnice je vybavená vlastným výťahom a jej súčasťou sú dve prístavby - požiarna miestnosť s riadenou simuláciou reálneho ohňa a balistická miestnosť pre ostrú strelbu.
- *VT 10 - KOORDINAČNÉ STREDISKO IZS:*  
Budova je určená na zriadenie koordinačného centra IZS pri spoločných cvičeniach súčinnosti viacerých cvičiacich zložiek jednotlivých silových a záchranárskych rezortov.

### DOPRAVNÁ ČASŤ

- *VT 12 - ŽELEZNICA:*  
Nácvik záchranárskych zručností pri odstraňovaní dopravných nešťastí na železničnom priecestí a koľajisku. Nácvik evakuácie osôb z horiaceho osobného vagóna a likvidácia požiaru. Likvidácia priemyselných havárií na koľajisku. Nácvik taktického približovania a vnikania do železničného vagóna s možnosťou ostrej strelby.  
Železnica je tvorená modelom osobnej a nákladnej stanice s vlastným koľajiskom a jedným železničným priecestím. Na koľajisku sú nákladné vagóny a jeden osobný vozeň rozdelený na dve časti. Požiarna časť vozňa umožňuje riadenú simuláciu reálneho ohňa v interiéri vozňa, balisticky chránená časť umožňuje ostrú strelbu v interiéri z ručných zbraní v celom priestore v rozsahu 360°.  
*Povolená munícia:*
  - Nb do pištoľí a revolverov s mäkkým jadrom do kalibru 45 ACP FMJ
  - Zásahová výbuška P1 a P1 mini
  - Špeciálne tréningové strelivo so strelou, ktorá sa po dopade na oceľovú stenu rozpadne na prach (napr. zn. Simunition Greenshield kaliber 5,56 mm).
- *VT 13 – CESTNÝ TUNEL:*  
Nácvik záchranárskych zručností pri odstraňovaní dopravných nehôd a likvidácia požiarov v cestnom tunely. Nácvik likvidácie priemyselných havárií v cestnom tunely.  
Cestný tunel je vybavený počítačom riadenou simuláciou reálneho ohňa na vozovke, stenách tunela a vo vozidlách doplnený o akustické a svetelné efekty. Celý areál je monitorovaný sústavou kamier a termovíziou, ktorými sa výcvik archivuje alebo v reálnom čase sleduje v učebni na bočnej strane tunela. V blízkosti tunela sú upravené makety autobusov simulujúce požiare interiéru autobusu.

### ĎALŠIE ZARIADENIA VÝCVIKOVEJ OSADY

V priestore výcvikového komplexu sa nachádzajú nasledovné logistické zariadenia:

- *VT 07 - UČEBNÝ BLOK:*  
Blok obsahuje dve samostatné učebne s kapacitou 20 cvičiacich na jednu učebňu. Dve kancelárie a sociálne zariadenie.
- *VT 11 - RIADIACA VEŽA:*  
Veža je vybavená akustickým zariadením pre simuláciu zvukových ruchov v celom areály komplexu JAKUB VILLAGE. Služi ako pozorovateľňa počas súčinnostných cvičení v celom komplexe.



- *SOCIÁLNE ZARIADENIA:*  
V priestore sú štyri samostatné sociálne zariadenia.

#### *Terčový manéver*

V priestore streleckých častí sa používa otočno – sklopné zdvíhacie zariadenia terčov, ktoré je možné rozmiestniť podľa potreby cvičiacej jednotky.

## **2. Strelecko-taktický tréner JAKUB BUILDING GUN**

Výcvikový tréner JAKUB BUILDING GUN sa nachádza pri cvičisku Vododrom,

#### *Súradnice GPS:*

48°23'34.2"N 19°15'10.2"E, 48.392833, 19.252833

#### *Účel*

Predstavuje účelovo zostavený model budovy na nácvik a tréning reálnych vojenských, policajných a záchranárskych činností v budove, na budove a v okolí budovy. Vytvára optimálne predpoklady pre intenzívny, efektívny, bezpečný výcvik a komplexné precvičenie spolupráce jednotlivých silových a záchranárskych zložiek.

#### *Možnosti*

Výcvikový tréner umožňuje :

- nácvik taktického priblíženia a vnikania do budovy cez okná, rebríky, strechu a kanalizáciu,
- výcvik taktických činností malých peších jednotiek v budove,
- výcvik záchranárskych zručností pri prepátravaní budovy, evakuácii a záchrane osôb z budovy.

Tréner je dispozične rozdelený na taktickú časť bez možnosti ostrej streľby a balisticky chránenú strelnicu s rozmermi 12 x 10 m pre streľbu s ostrou streľbou v rozsahu 360°.

Strelecká časť je vybavená počítačom riadenou simuláciou svetelných, dymových a zvukových efektov. Umožňuje vykonať kamerový záznam výcviku.

Taktickú časť je možné zadymiť.

Výcvikový tréner JAKUB BUILDING GUN v kombinácii s výcvikovým trénerom Jakub KOLOSEUM rozširuje možnosti o výcvik vysadzovania na budovu a vyzdvihovanie z budovy vrtuľníkom.

#### *Povolená munícia:*

- Nb do pištolí a revolverov s mäkkým jadrom do kalibru 45 ACP FMJ,
- Nb 9 mm MAKAROV /len s pridaným lapačom striel/,
- Nb 7,62 mm RD /FMJ /len s pridaným lapačom striel/,
- Zásahová výbuška P1 a P1 mini,
- Špeciálne tréningové strelivo so strelou, ktorá sa po dopade na oceľovú stenu rozpadne na prach (napr. zn. Simunition Greenshield kaliber 5,56 mm).

#### *Bezpečnostné opatrenia počas streleckého výcviku*

V celom priestore výcvikových trénerov sú všetky osoby bez rozdielu povinné používať po celú dobu výcviku chrániče zraku a sluchu.

Pri všetkých druhoch výcviku platí **Zákaz vedenia streľby mimo zóny označenej reflexným pásom a viesť streľbu na stenu strelnice pod dopadovým uhlom menším ako 20°.**

### *Štandardný strelecký výcvik*

*Strelba z palebnej čiary vo vzdialenosti 2 - 10 od terčového poľa.*

*Výcvik sa vykonáva za dodržania týchto špecifických podmienok:*

- Používanie ochrany sluchu a zraku.
- Bezpečnostné uhly – max. 45° na os terčového poľa.
- Použité terče – priestrelné papierové terče (možné použitie aj s lapačom striel) !!! pri strelive s tvrdým jadrom a pri streľbe Sa vz. 58 s iba redukovaným strelivom nutnosť použitia lapača striel!!!

### *Špeciálny strelecký výcvik*

*Strelba za pohybu po celom priestore streleckého trénažera*

Nácvik taktických vstupov do vnútorného priestoru strelnice sa vykonáva cez dvere, bočné dvere a bočné okná strelnice s použitím ostrej munície.

*Výcvik sa vykonáva za dodržania týchto špecifických podmienok:*

- Používanie ochrany sluchu a zraku, kukly, (doporučená balistická ochrana hlavy a trupu, rukavice).
- Bezpečnostné uhly – max. v oblasti dovoleného dopadu striel – pri použití lapača striel 360 °
- Použité terče – priestrelné papierové terče (možné použitie aj s lapačom striel) !!! pri strelive s tvrdým jadrom a pri streľbe Sa vz. 58 s iba redukovaným strelivom nutnosť použitia lapača striel!!!

## **3. Vrtuľníkový výsadkový trénažer JAKUB KOLOSEUM**

Vrtuľníkový a výsadkový trénažer JAKUB KOLOSEUM sa nachádza v strednej časti VP VO Lešť pri cvičisku Vododrom

*Súradnice GPS:*

48°23'36.146"N 19°15'10.162"E, 48.393374, 19.252823

### *Účel*

Je to výcvikové zariadenie pre simulačný a situačný výcvik taktického využitia vrtuľníkov v rôznych vzdušných a pozemných situáciách a nácvik záchranského nasadenia vrtuľníka.

### *Možnosti*

Trenažer umožňuje nácvik zručností taktického nastupovania do vrtuľníka, vysadzovania z prízemnej výšky nelanovými technikami, vysadzovanie a vyzdvihovanie lanovými technikami z rôznej výšky pomocou tenkého aj hrubého lana (FAST ROPE) a navijakom. Konštrukčné riešenie modelu vrtuľníka umožňuje nácvik rôznych alternatív vysadenia a vyzdvihnutia- stredovým otvorom, zadnou rampou, obojstrannými bočnými dverami. Súčasťou trénažera je aj sústava modelov odlišných doskokových plôch – mäkké, štrkovité a kamenné podlažie, nestabilné plošiny, lešenie, ventilačná šachta a šikmá strecha.

Trenažer je vhodne umiestnený v blízkosti vodnej plochy a výcvikovej budovy Jakub Building Gun čím vytvára nové možnosti komplexného výcviku vysadzovania a vyzdvihovania z priestoru vodnej hladiny, člnov a na strechu a do okien budovy.

#### **4. Lezecký trenažér JAKUB CLIMBING**

Výcvikový trenažér sa nachádza pri ubytovni Slávia 100.

*Súradnice GPS:*

48°23'39.213"N 19°14'54.428"E, 48.394226, 19.248452

*Účel*

Je komplexným výcvikovým zariadením pre nácvik a tréning profesných činností, ktoré sú spojené s vlastným pohybom pri prekonávaní zvislých prekážok a výkonmi vo výškach

*Možnosti*

Umožňuje komplexný výcvik prvkov vojensko-praktického lezenia, práce vo výškach, nácvik záchranu osôb a materiálu spúšťaním alebo vyťahovaním a komplexne umožňuje rozvoj kondičných i koordinačných pohybových schopností jednotlivca alebo skupiny.

Trenažér má tvar veže so štyrmi stenami pričom každá je tematicky prispôsobená precvičeniu odlišných špecifických zručností lanovými a nelanovými technikami.

Umelá stena s úchytmi a štrbinami umožňuje nácvik základného pohybu v horskom teréne.

Stena imitujúca lešenársku konštrukciu umožňuje nácvik pohybu po konštrukciách, evakuácia zranených.

Stena imitujúca priečelie obytnej viacpodlažnej budovy s oknami a balkónmi umožňuje nácvik záchranárskych zručností práce nad voľnou hĺbkou alebo taktický pohyb lanovými technikami pri vnikaní do budovy.

Trenažér je v stredovej časti doplnený o model základných typov ventilačných šacht čím umožňuje nácvik evakuácie zranených a prepátravanie týchto priestorov.

#### **5. Lezecká skalná lokalita BRALCE – VIA FERRATA so zaistenými lezeckými cestami**

Sa nachádza v severnej časti VP VO Lešť v skalnom masíve lokality BRALCE .

*Súradnice GPS:*

48°25'28.1"N 19°17'41.2"E, 48.424472, 19.294777

*Účel*

Lezecká skalná lokalita Bralce je určená na výcvik profesionálnych vojakov, špecialistov a záchranárov zasahujúcich v skalnatom teréne. Pozostáva z prírodného skalného masívu Bralce, v ktorom sú osadené istiace body a stanovišťa pre nácvik skalného lezenia a oceľové laná, reťaze, stupy, chyty, rebríky a rôzne premostenia tvoriace zaistenú lezeckú cestu VIA FERRATA v zmysle Európskej normy EN 12572.

*Možnosti*

Lokalita umožňuje výcvik zručností pri pohybe a pobyte v horskom teréne. Základné postupy zdolávania horského terénu jednotlivcom a skupinou. Obtiažnosť terénu dokonale umožní nácvik výstupu a zostupu jednoduchých trás bez istenia lanom, zložitých trás s istením a pomocou lanových techník.

Taktický pohyb jednotky v horskom teréne a prekonávanie prekážok. Evakuácia ranených a transport materiálu. Zaisťovaná lezecká cesta VIA FERATA umožňuje nácvik pohybu v takomto teréne a nácvik záchranu osôb na týchto cestách.

## 6. Prekážková dráha CISM

Prekážková dráha sa nachádza za ubytovňou Slávia 100.

*Súradnice GPS:*

48°23'32.5"N 19°14'37.1"E, 48.392361, 19.243638

*Účel*

Je to komplex výcvikových zariadení určených pre rozvoj pohybových schopností, pohybových návykov a pohybových zručností predovšetkým príslušníkov OS SR podľa pravidiel CISM

*Možnosti*

Prekážková dráha je súbor samostatných prekážok na dráhe dĺžky 400 m. Jednotlivé prekážky sa prekonávajú za sebou predpísaným spôsobom podľa pravidiel medzinárodnej súťaže CISM alebo jednotlivo podľa špecifického spresnenia.

Prekážky pozostávajú z vysokých rebríkov, betónových stien s rôznym sklonom, tunelov, priestoru na plazenie, kladín a priekop, čím umožňujú všeobecný rozvoj kondičných i koordinačných pohybových schopností jednotlivca.

## 7. OREMLAND - MOUT

Cvičisko OREMLAND – MOUT sa nachádza v centrálnej časti VP VO Lešť v blízkosti križovatky ciest Senohrad - Stará Huta – Riečky.

*Súradnice GPS:*

48°24'04.727"N 19°15'32.170"E, 48.400354, 19.258802

*Účel*

OREMLAND-MOUT je komplexné taktické výcvikové cvičisko, ktoré je určené k precvičeniu taktických zručností manévrových jednotiek s bojovou technikou bez použitia ostrej munície.

*Druh výcviku*

Umožňuje vykonávať výcvik metódou nácvikov zručností a metódou taktických cvičení s využitím simulačných technológií.

*Zariadenia cvičiska*

Priestor je rozdelený do nasledovných základných sektorov:

1. *Sektor výcviku útočných a obranných aktivít (OREMLAND-STRONGPOINT)*. Je určený k precvičeniu koordinácie manévru a palieb jednotiek počas útočných a obranných aktivít. Sektor umožňuje výcvik v koordinácii činností s jednotkami bojovej podpory a bojových podporných služieb na prístupových cestách, ale aj v jeho hĺbke.
2. *Sektor výcviku stabilizačných aktivít (OREMLAND-SEARCH)*. Je určený k precvičeniu vojenských činností počas stabilizačných aktivít v zastavanom priestore. Komplexne však umožňuje pokračovať vo výcviku vedenia útočných a

obranných aktivít zo sektoru výcviku útočných a obranných aktivít (OREMLAND-STRONGPOINT).

#### *Terčový manéver*

Pozor! V priestore **NIE JE** možná strelba ostrou muníciou. Možnosť použiť cvičnú muníciu alebo tzv. Simunition ( typu FX, UTM..). Terčový manéver si stavia cvičiaca jednotka.

#### *Počet strážnych*

Priestor cvičiska je možné uzatvoriť na prístupových cestách závorami alebo protitankovými ježkami. Dôležité je zabezpečiť reguláciu premávku na hlavnej ceste pod Jakub Village, počas prechodu ťažkej techniky cez tzv. tankové priecestia.

## **7. Takticko-strelecký trénažér výškovej budovy mestského typu JAKUB HIGH RISE BUILDING GUN**

Nachádza sa v severnej časti VP VO Lešť v časti bývalého sídliska DRUŽBA.

#### *Súradnice GPS:*

48°24'11.937"N 19°15'11.417"E, 48.403036, 19.251935

#### *Účel*

Takticko-strelecký trénažér výškovej budovy mestského typu - JAKUB HIGH – RISE BUILDING GUN je účelový multifunkčný trénažerový model výškovej obytnej budovy mestského typu, ktorý je určený pre špecializovaný výcvik vojenských, policajných, zásahových, hasičských a záchraných jednotiek v špecifickom prostredí.

#### *Možnosti*

Trénažér je rozdelený do štyroch sektorov ktoré umožňujú samostatný výcvik jednotlivých špecializácií:

#### *OSTREĽOVACÍ SEKTOR*

Umožňuje výcvik strelby ostreľovača z exteriéru do budovy. Nácvik približovania a zaujatia palebného postavenia ostreľovača. Umožňuje ostrú strelbu na statické, padajúce a pohyblivé ciele umiestnené v piatich miestnostiach jednotlivých bytov budovy.

#### *Povolená munícia:*

- Nb .223 Rem.
- Nb .308 Win
- Nb .338 Lapua Magnum
- Nb 5,56 x 45 FRANGIBLE
- Nb 5,45 x 39
- Nb 7,62 mm x 54 R
- Nb 7,62 mm x 39
- Nb 7,62 mm x 51 NATO

#### *TAKTICKÝ SEKTOR*

Umožňuje výcvik záchranárskych zručností pri prepátravaní viacposchodovej budovy a evakuácii osôb. Nácvik taktického pohybu malých peších jednotiek vo viacposchodovej

budove bez ostrej streľby, alebo s využitím špeciálnej munície ( FX / UTM / Blank ). Nácvik vnikania do budovy lanovými technikami.

### *STRELECKO-TAKTICKÝ SEKTOR*

Umožňuje výcvik taktického pohybu malých peších jednotiek vo viacposchodovej budove (CQB) s ostrou streľbou vo vybraných sektoroch jednotlivých bytov v rozsahu 360°. Taktický postup s ostrou streľbou po rôznych typoch schodiska. Nácvik taktických postupov približovania sa k objektu a postupy násilného vnikania do objektu oknami, dverami, lanovými technikami a pyrovstupmi.

Jednotlivé byty sú vybavené trenažermi na nácvik násilného prekonávania dverí mechanickým prienikom (použitím Baranidla, hydrauliky, páčidla), balistickým prienikom (streľba vyrážacím nábojom na zámkovú časť, pánty)

#### *Povolená munícia:*

- Nb do pištoľí a revolverov s mäkkým jadrom do kalibru 45 ACP FMJ
- Nb 7,62 mm /FMJ /len s pridaným lapačom striel/
- Nb brokový špeciál 12/70 (OPEN DOOR)
- Zásahová výbuška P 1

### *VÝCVIKOVÁ STRECHA*

Umožňuje výcvik postupov lanového a nelanového vysadenia a vyzdvihnutia jednotky zo strechy výškovej budovy pomocou vrtuľníka. Výcvik lanových techník a práce nad voľnou hĺbkou.

## **8. Bariérová strelnica DRUŽBA**

Nachádza sa uprostred Výcvikového priestoru vojenského obvodu Lešť v časti bývalého sídliska DRUŽBA.

#### *Súradnice GPS:*

48°24'11.937"N 19°15'11.417"E, 48.403645, 19.252039

#### *Účel*

Bariérová strelnica je moderná vonkajšia polokrytá strelnica, ktorá umožňuje štandardný a špecializovaný výcvik streľby z ručných palných zbraní jednotlivca. Určená je primárne pre streľbu z krátkych guľových zbraní.

#### *Možnosti*

Na strelnici sú povolené nasledovné spôsoby streľby:

- Statická streľba z ručných zbraní (streľba na terč v stoji, kľaku, ľahu).
- Dynamická streľba z ručných zbraní ( streľba na terč za pohybu).

Priestor pre jedného strelca musí mať šírku cca 1,2m. Priestor palebnej čiary je určený pre max. 16 strelcov.

#### *Povolená munícia:*

- Nb 9 mm x 18 PARA
- Nb 9 mm x 19 LUGER
- Nb 0.32 ACP (Pištoľové strelivo s tvrdým jadrom)

- Nb 0.38 ACP (Pištoľové strelivo s tvrdým jadrom)
- Nb 0.45 ACP (Pištoľové strelivo s tvrdým jadrom)
- Nb 7.62 x 39 vz.43
- Nb 7.62 x 39 RD
- Nb 5.45 x 39
- Nb 5.56 x 45 FRANGIBLE
- Nb 5.56 x 45 STANDARD NATO (po dohode so správcom)

## 9. Strelecko-taktická výcviková usadlosť OREMLAND-KISHLAK

Strelecko-taktická výcviková usadlosť „OREMLAND-KISHLAK“ sa nachádza v priestore sídliska DRUŽBA v severnej časti Výcvikového priestoru vojenského obvodu Lešť.

*Súradnice GPS:*

48°24'11.937"N 19°15'11.417"E, 48.403316, 19.253171

*Účel*

Strelecko-taktická výcviková usadlosť OREMLAND-KISHLAK je určená na výcvik vedenia boja v priestoroch malej usadlosti na periférii mesta do stupňa účelového zoskupenia rotý a plynule nadväzuje na výcvik v časti (OREMLAND-MOUT) .

Umožňuje precvičenie koordinácie manévru a palieb jednotiek počas útočných a obranných aktivít, priamych úderných akcií špeciálnych síl, koordinácie činností s prvkami bojovej podpory a bojových podporných služieb, výcvik CORDON&SEARCH, súčinnosťný výcvik koordinácie podpory mechanizovaných jednotiek pri vedení priamych úderných akcií SOF v zastavanom priestore, nácvik postupov špeciálnych policajných jednotiek pre riešenie vysoko profilových incidentov a protiteroristického boja, plánovanie a realizáciu ostatných činností v špecifickom prostredí rôznych etník.

*Možnosti*

Priestor je zložený z dvoch samostatných trenažérov, ktoré sú ďalej pre potreby výcviku členené do jednotlivých sektorov.

1. *Trenažér pre boj v osade vidieckeho typu* tvorený z častí:  
Bytový dom, Sektor A, Sektor B, Sektor C
2. *Trenažér pre boj v budove - CQB HOUSE* tvorený z častí:  
CQB HOUSE, Oplotenie sektoru CQB, Prístupová cesta.

### *TRENAŽÉR PRE BOJ V OSADE VIDIECKEHO TYPU*

Zariadenie je určené pre taktický výcvik bez použitia ostrej munície alebo s využitím špeciálnej munície ( FX / UTM / Blank ). Je tvorený bytovým trojpodlažným domom a súborom menších domov rôzneho tvaru variabilne umiestnených do celkov s vlastným oplotením, tvoriacich malú usadlosť typickú pre prostredie blízkeho východu účelovo situovanú v okrajovej časti mestskej zástavby . Niektoré budovy je možné čiastočne presúvať alebo spájať, čím je možné modelovať architektonicky aj charakterovo meniace sa prostredie rôznych kultúr.

Cvičisko vytvára vhodné podmienky pre výcvik úderných tímov v stiesnenom prostredí zastavanej oblasti s využitím prvkov podpory a prieskumu a umožňuje aj samostatný výcvik špecifických úloh ostreľovačov v zastavanom prostredí z existujúcich pozícií pre boj ostreľovačov (súčasť JHRBG). Komplexne umožňuje pokračovať vo výcviku vedenia útočných a obranných aktivít z výcvikového zariadenia „OREMLAND - MOUT.“

### *TRENAŽER PRE BOJ V BUDOVE (CQB HOUSE)*

Zariadenie je určené pre strelecko-taktický výcvik s ostrou muníciou, ktorý je tvorený dvojpodlažnou budovou plne balisticky chránenou, s vlastným oplotením, prístupovou cestou a ochranným valom s integrovanou imitáciou priečelia dvojpodlažnej budovy.

Cvičisko vytvára vhodné podmienky pre súčinnosť výcvik úderných tímov s možnosťou ostrej streľby. Rozsiahle nádvorie pri budove, upravená strecha pre možnosť výsadku a úpravy vstupov do objektov pre násilné vstupy, vytvára jedinečné prostredie pre nácvik priamych úderných akcií špeciálnych síl.

Priestor umožňuje vnútornú prestavitel'nosť dispozície čím je vhodný na modelovanie situácii ako prípravu pred vykonaním záchranných operácií , alebo nácvik špeciálnych policajných jednotiek pred riešením vysoko profilových incidentov.

Cvičisko ďalej umožňuje vysoko špecifický samostatný výcvik ostreľovačov špecialistov, z existujúcich pozícií blízkeho cvičiska pre boj ostreľovačov (súčasť JHRBG), alebo súčinnosť výcvik úderných tímov s ostreľovačmi.

#### *Povolená munícia:*

- Nb 9 mm x 19 FMJ LUGER
- Nb 9 mm x 18 FMJ PARA
- Nb 0.32 ACP
- Nb 0.38 ACP
- Nb 0.45 ACP
- Nb 7.62 x 39 vz.43 FMJ ( len s prídavným lapačom)
- Nb brokový špecial 12/70 (OPEN DOOR)
- Zásahová výbuška P 1

#### *Výcvikové zariadenia:*

- VT 04 – POŽIARNO - TAKTICKÉ DOMCE,
- VT 06 – SKLADISKO,
- VT 07 – UČEBNÝ BLOK,
- VT 08 – ZBORENISKO,
- VT 10 – KOORDINAČNÉ STREDISKO IZS,
- VT 13 – CESTNÝ TUNEL (v súčasnosti dlhodobo nefunkčný),
- VT 14 – RUMOVISKO,
- VT 15 – ŠACHTA,

Zariadenia sú v dlhodobom prenájme, kde prenajímateľom je Výcvikové centrum HaZZ Lešť, výcvik v uvedených výcvikových zariadeniach je možný na základe dohovoru cestou Oddelenia plánovania a koordinácie výcviku CV Lešť.



## Možnosti parkovania automobilovej techniky v CV Lešť

Miesto	povrch	rozmer	počet ks	druh techniky	poznámka
UB100	betón	40 x 15 m	26	osobné	vedľa budovy

<b>UB 300</b>	asfalt		<b>30</b>	osobné	pred budovou
---------------	--------	--	-----------	--------	--------------

Park techniky Zábava	betón	70 x 20 m	<b>34</b>	nákladné	park techniky odst. plocha spodná
Park techniky Zábava	betón	70 x 10 -16 m	<b>26</b>	nákladné	park techniky odst. plocha vrchná

**Park techniky Zábava celkom 60**

VODODROM	panely	80 x 14 m	<b>40</b>	nákladné	prístrešky
VODODROM	panely	50 x 40 m	<b>40</b>	nákladné	panelová plocha stredná
VODODROM	panely	34 x 14 m	<b>8</b>	nákladné	panelová plocha malá

**VODODROM celkom 88**

<b>Chata Dolina</b>	asfalt	2 x 15 m	<b>10</b>	osobné	
---------------------	--------	----------	-----------	--------	--

<b>Strelnica boj. Vozidiel</b>	panely	100 x 24 m	<b>50</b>	nákladné	parkovisko
--------------------------------	--------	------------	-----------	----------	------------

1.Plocha nad Strelnicou boj. vozidiel	asfalt	80 x 15 m	<b>20</b>	nákladné	smer Urbanová
2..Plocha nad Strelnicou boj. vozidiel	asfalt	100 x 15 m	<b>25</b>	nákladné	smer Urbanová
3.Plocha nad Strelnicou boj. vozidiel	asfalt	44 x 15 m	<b>11</b>	nákladné	smer Urbanová
4.Plocha nad Strelnicou boj. vozidiel	asfalt	52 x 18 m	<b>13</b>	nákladné	smer Urbanová

**Plochy nad SBV celkom 68**

<b>Tankoprípravná</b>	asfalt	90 x 40 m	<b>44</b>	nákladné	
-----------------------	--------	-----------	-----------	----------	--

<b>OdST</b>	asfalt	100 x 38 m	<b>30</b>	nákladné	pred budovou
-------------	--------	------------	-----------	----------	--------------

<b>Miesto</b>	<b>povrch</b>	<b>rozmer</b>	<b>počet ks</b>	<b>druh techniky</b>	<b>poznámka</b>
Tábor Riečky	asfalt	80 x 78 m	<b>80</b>	nákladné	1.park techniky
Tábor Riečky	asfalt	50 x 20 m	<b>12</b>	nákladné	2.park techniky
Tábor Riečky	asfalt	50 x 11 m	<b>16</b>	osobné	1.odst.plocha
Tábor Riečky	asfalt	40 x 18 m	<b>10</b>	nákladné	2.odst.plocha
Tábor Riečky	asfalt	45 x 11 m	<b>14</b>	osobné	3.odst.plocha

**Tábor Riečky celkom 132**

Starý muničný sklad	panely	55 x 6 m	<b>18</b>	osobné	1.odst.plocha
Starý muničný sklad	panely	60 x 40 m	<b>30</b>	nákladné	2.odst.plocha

**Starý muničný sklad celkom 48**

Muničný sklad Riečky	asfalt	100 x 16 m	<b>25</b>	nákladné	po ľavej strane pred garážami
Muničný sklad Riečky	asfalt	190 x 70 m	<b>180</b>	nákladné	po ľavej strane oplotená časť
Muničný sklad Riečky	panely	36 x 19 m	<b>9</b>	nákladné / pásové	pred garážami
Muničný sklad Riečky	panely	190 x 24 m	<b>50</b>	nákladné / pásové	pred garážami

**Muničný sklad Riečky celkom 264**

<b>Kamenný vrch</b>	asfalt	45 x 16 m	<b>11</b>	nákladné	pred budovou
---------------------	--------	-----------	-----------	----------	--------------

Dolné dlhé diely	panely	122 x 16 m	<b>60</b>	nákladné	príjazdová cesta ľavá a pravá strana
Dolné dlhé diely	asfalt	70 x 45 m	<b>50</b>	nákladné	za pozorovateľňou

Dolné dlhé diely	asfalt	56 x 46 m	<b>28</b>	nákladné	za pozorovateľňou pod parkoviskom
------------------	--------	-----------	-----------	----------	-----------------------------------

**Dolné dlhé diely celkom 138**

Cvičisko vedenia boj. vozidiel	panely	42 x 18 m	<b>10</b>	nákladné	po pravej strane
Cvičisko vedenia boj. vozidiel	panely	75 x 35 m	<b>36</b>	nákladné	pred budovou

**Cvičisko vedenia boj. Vozidiel celkom 46**

<b>Družba</b>	asfalt	30 x 24 m	<b>7</b>	nákladné	príjazdová cesta pravá strana
---------------	--------	-----------	----------	----------	-------------------------------

Miesto	povrch	rozmer	počet ks	druh techniky	poznámka
<b>Táborisko Slávia</b>	asfalt		<b>19</b>	autobus	
<b>Táborisko Slávia</b>	asfalt		<b>19</b>	nákladné	
<b>Táborisko Slávia</b>	zámková dlažba		<b>110</b>	osobné	

**Táborisko Slávia celkom 148**

**Celkom parkovacích miest 1 200** na spevnených plochách

<b>Stanový tábor</b>	štrk	68 x 20 m	<b>17</b>	nákladné	<b>nespevnená plocha</b>
----------------------	------	-----------	-----------	----------	--------------------------

LEGENDA:

rozmer parkovacieho miesta pre osobné automobily	3 x 5 m
rozmer parkovacieho miesta pre nákladné automobily	4 x 7 m

**Žiadosť o povolenie uskladnenia munície, zbraní a parkovania techniky.**

xx.xx.2019

Riaditeľ  
Centrum výcviku  
Lešť

Váš list číslo/ zo dňa

Naše číslo

Vybavuje/tel.

Vec

Žiadosť o povolenie uskladnenia munície, zbraní a parkovania techniky

Vážený pán riaditeľ,

dovoľujem si Vás požiadať o poskytnutie priestorov pre uloženie zbraní a munície. Dôvodom mojej žiadosti je ( napísať aké cvičenie resp. kurz, termín, miesto uloženia munície, zbraní/techniky (Táborisko Slávia, MS Riečky).

S pozdravom

pplk. Ing. Juraj DOCHVÍĽNY  
veliteľ

**Prehľad  
uloženej munície a techniky**

a) údaje o osobe oprávnenej manipulovať s uloženým materiálom

Zložka			
Útvar, zariadenie			
Zodpovedná osoba			
Osobné číslo / Číslo SP			
Číslo pečate			
e-mail			

b) doba stráženia

Zahájenie stráženia	Ukončenie stráženia

c) údaje o uskladnenom materiály a technike


Munícia, zbrane v termíne

P.č.	Druh munície	VČM	Množstvo
1.			
2.			

Technika v termíne

P.č.	Druh a počet materiálu	VPZ (ev.č.)	Poznámka (druh techniky, číslo kontajnera...)
1.			
2.			

**Požiadavka na dopĺňovanie**  
(ubytovanie)

Zložka			
Útvar, zariadenie			
Vybavuje			
e-mail			


P.č.	Termín	Zariadenie	Ubytovateľ / kontakt /	Počet osôb

Žiadateľ o ubytovanie je povinný sa pri podaní žiadosti o poskytnutie ubytovania oboznámiť s Usmernením k ubytovaniu, ktoré je zverejnené na internetovej stránke CV Lešť ([www.lest.mil.sk](http://www.lest.mil.sk)).

Elektronickým podaním žiadosti o ubytovanie žiadateľ prehlasuje, že sa oboznámil s Ubytovacím poriadkom a vstupným poučením BOZP, PO a CO CV Lešť ([www.lest.mil.sk](http://www.lest.mil.sk)).

Žiadosť o ubytovanie zasielajte na oficiálnu mailovú adresu CV Lešť [mosr.usrk.lest@mil.sk](mailto:mosr.usrk.lest@mil.sk) a na oddelenie plánovania a koordinácie výcviku CV Lešť [miroslav.antal@mil.sk](mailto:miroslav.antal@mil.sk) a [jana.sykorova@mil.sk](mailto:jana.sykorova@mil.sk).

**Žiadosť o ubytovanie v zariadeniach CV Lešť**  
(ubytovanie nad rámec plánu, SC, PC a pod.)

Zložka			
Útvar, zariadenie			
Vybavuje			
e-mail			

Žiadateľ o ubytovanie je povinný sa pri podaní žiadosti o poskytnutie ubytovania oboznámiť s Usmernením k ubytovaniu, ktoré je zverejnené na internetovej stránke CV Lešť ([www.lest.mil.sk](http://www.lest.mil.sk)).

Elektronickým podaním žiadosti o ubytovanie žiadateľ prehlasuje, že sa oboznámil s Ubytovacím poriadkom a vstupným poučením BOZP, PO a CO CV Lešť ([www.lest.mil.sk](http://www.lest.mil.sk)).

Žiadosť o ubytovanie zasielajte najneskôr 7 dní pred požadovaným termínom ubytovania primárne na oficiálnu mailovú adresu CV Lešť [mosr.usrk.lest@mil.sk](mailto:mosr.usrk.lest@mil.sk), v kópiách na oddelenie plánovania a koordinácie výcviku [miroslav.antal@mil.sk](mailto:miroslav.antal@mil.sk), [jana.sykorova@mil.sk](mailto:jana.sykorova@mil.sk) a referentovi ubytovania oddelenia ubytovacích služieb [zdenka.kormosova@mil.sk](mailto:zdenka.kormosova@mil.sk).

Ubytovacie hodiny: len v pracovných dňoch od 7:30 do 10:00

**Žiadam o povolenie držania osobnej (služobnej) zbrane v priestoroch ubytovne.**

P.č.	Meno a priezvisko /hodnosť, titul/	Adresa trvalého bydliska	Číslo dokladu totožnosti	Kontakt /tel./	Dátum príchodu	Dátum odchodu	VÚ, číslo a mesto

Počet riadkov doplňte podľa potreby.

Žiadajúca organizácia – PO zabezpečí súhlas dotknutých osôb, že poskytne osobné údaje MO SR k spracovaniu agendy pre ubytovanie v CV Lešť.

Zároveň vyhlasujeme a svojim podpisom potvrdzujeme, že poskytnuté osobné údaje sú pravdivé a boli poskytnuté slobodne.


V prípade ubytovania v Táborisku Slávia bude koordinátor („vybavuje“) kontaktovaný referentom ubytovania pre spresnenie rozmiestnenia a zabezpečenie služieb.

**Menný zoznam skupinového pobytu**  
(Táborisko Slávia)

V prípade pobytu skupiny, vedúci skupiny (ubytovateľ) zašle menný zoznam účastníkov pobytu spravidla 7 dní vopred referentovi ubytovania oddelenia ubytovacích služieb zdenka.kormosova@mil.sk a pri príchode ho na potvrdenie odovzdá aj písomnou formou. Na základe menovitého zoznamu je celá skupina ubytovaná a zaevidovaná v Knihe ubytovaných.

Veliteľ ubytovacej skupiny spresní so správcom ubytovacieho zariadenia presný termín preberania, najneskôr však dva dni pred príchodom do CV Lešť. Preberanie sa vykonáva len v pracovné dni, najneskôr do 10,00 hod. Veliteľ ubytovacej skupiny preberie od správcu ubytovacie zariadenie a spracujú Zápis o prevzatí a odovzdaní objektu. Odovzdávanie objektu sa vykonáva v posledný deň ubytovania do 08,00 hod.

**Žiadam o povolenie držania osobnej (služobnej) zbrane v priestoroch ubytovne.**

Zložka			
Útvar, zariadenie			
Vybavuje			
e-mail			
Výcvik		<b>Termín</b>	

P.č.	Meno a priezvisko /hodnosť, titul/	Adresa trvalého bydliska	Číslo dokladu totožnosti	Kontakt /tel./	Dátum príchodu	Dátum odchodu	VÚ, číslo a mesto

Počet riadkov doplňte podľa potreby.



Žiadajúca organizácia – PO zabezpečí súhlas dotknutých osôb, že poskytnú osobné údaje MO SR k spracovaniu agendy pre ubytovanie v CV Lešť.

Zároveň vyhlasujeme a svojim podpisom potvrdzujeme, že poskytnuté osobné údaje sú pravdivé a boli poskytnuté slobodne.

V prípade ubytovania v Táborisku Slávia bude koordinátor („vybavuje“) kontaktovaný referentom ubytovania pre spresnenie rozmiestnenia a zabezpečenie služieb.

Vyhotovené v jedinom výtlačku uloženom na pracovisku správy registratúry.  
Elektronicky je dokument uložený v adresári „Z:\AG Interné normatívne akty“.

Svojim podpisom potvrdzujem, že som sa oboznámil s úplným znením tohto dokumentu a nemám výhrady k výsledkom pripomienkového konania. So znením daného dokumentu súhlasím a odporúčam jeho schválenie:

Zástupca riaditeľa

Právnik

Riaditeľ správy manažmentu

Riaditeľ správy logistiky

Riaditeľ odboru vnútorného riadenia

Riaditeľ odboru bezpečnosti a ochrany

Riaditeľ odboru simulačných technológií

Riaditeľ odboru špeciálneho výcviku

Riaditeľ odboru podpory výcviku

Riaditeľ zdravotníckeho odboru

Riaditeľ správy majetku štátu

Riaditeľ odboru logistickej podpory

Vedúci oddelenia kontroly

Vedúci ekonomického oddelenia

Vedúci organizačného oddelenia

